

# REFERAT Byrådet - 2009-2015 d. 12-05-2010

**Mødedato** Onsdag d. 12. maj 2010 kl. 18:00

**Mødested** Byrådssalen

**Mødedeltagere** Karin Søjberg Holst, Erling Schrøder (Fravær), Peter Nielsen MB, Trine Græse, John Brown Brabant Althoff-Andersen, Ole Skrald Rasmussen, Tom Vang Knudsen (Fravær), Katrine Skov, Bent Greve, Cheri-Mae Marlena Williamson, Susanne Palsig, Serdal Benli, Thomas Monberg, Poul Reher Jensen, Gunnar Svendsen, Trine Henriksen, Klaus Kjær, Kristian Niebuhr, Kristoffer Beck, Eva Michaelsen, Lars Abel, Pia Skou, Lone Yalcinkaya, Kim Wessel-Tolvig, Ebbe Skovsgaard

## Innholdsfortegnelse

Spørgetid.....	3
Spørsmål fra byrådsmedlem Trine Henriksen vedrørende udvalgte multinationale virksomheders rolle i kommunens Kommunestrategi 2010 - 2013.....	5
Kommunestrategi 2010 - 2013.....	9
Forslag til Lokalplan 207, Skovsøen 48 m.fl., 2. behandling.....	17
Politisk midtvejsdrøftelse af Sundhedsaftale II.....	35
Gladsaxe Kommune som Klimakommune.....	41
Gladsaxe Kommunes redegørelse til rammeaftalen 2011.....	46
Stengård Skole, tilbygning til eksisterende pavillon, tillægsbevilling.....	52
Anlæg af kunstgræsbane på Bagsværd Stadion, anlægsbevilling.....	55
Etablering af springgrav i Gladsaxe Sportshal 2, anlægsbevilling.....	61
Daginstitution Høje Søborg, kapacitetsudvidelse, anlægsbevilling.....	65
Udvidelse af dagtilbudskapacitet Stationsparken, tillægsbevilling.....	68
Takstfinansierede institutioner, pulje til funktionsændringer 2009 og 2010, anlægsbevilling.....	72
Finansiering af merudgifter inden for Trafik- og Teknikudvalgets driftsramme, tillægsbevilling.....	75
Gladsaxe Fjernvarme, vilkår for udlån af kedler og opstilling af midlertidige mobile kedelcentraler.....	80
Gladsaxe Fjernvarme, forslag til tarifstruktur for nye fjernvarmekunder.....	84
Vejvedligeholdelse, kørebaner 2008, Anlægsregnskab.....	90
Udpegning af nyt integrationsråd.....	93
Udpegning af medlemmer til LBR 2010.....	99
Udpegning af foreningsrepræsentanter til Folkeoplysningsudvalget i perioden 2010-2013.....	104
Tiltrædelse af ny revisor fra 01.01.2010.....	107

## **Punkt 65: Spørgetid**

2009/07875

### **Bilag**

Bilag 1: Spørgsmål fra Mogens Busk Sørensen

**Byrådet,**  
12.05.2010  
Gladsaxe Kommune

## Dagsordenpunkt

### Spørgetid

---

Mogens Busk Sørensen, Dansk Fodgænger Forbund i Gladsaxe, stillede skriftligt spørgsmål om knallerter og cyklister på gangarealer.

Ole Skrald Rasmussen svarede.

Leif Carlsen stillede spørgsmål om kommunens reaktion på en afgørelse fra Naturklagenævnet vedr. affald i forbindelse med detailhandel.

Ole Skrald Rasmussen svarede, suppleret af Lars Abel, Kristian Niebuhr , Cherie-Mae Williamson , Trine Henriksen, Ebbe Skovsgaard og Peter Nielsen.

Allan Harder Carlsen stillede spørgsmål om, hvorvidt der er givet påbud til ejeren i samme sag og om lastbiltrafikken.

Ole Skrald Rasmussen svarede og lovede begge spørgere et supplerende skriftligt svar, der også vil belyse sagens forløb. Kristian Niebuhr og Cherie-Mae Williamson supplerede.

### Bilag

Bilag 1: Spørgsmål fra Mogens Busk Sørensen

### Relateret behandling

**Punkt 66: Spørgsmål fra byrådsmedlem Trine Henriksen vedrørende udvalgte multinationale virksomheders manglende skattebetaling**

2009/07873

Byrådet,  
12.05.2010  
Gladsaxe Kommune

## Dagsordenpunkt

### **Spørgsmål fra byrådsmedlem Trine Henriksen vedrørende udvalgte multinationale virksomheders manglende skattebetaling**

---

#### **Beslutning**

Borgmesteren svarede.

I henhold til forretningsordenens § 5, stk. 2 har byrådsmedlem Trine Henriksen stillet følgende spørgsmål:

#### **”Spørgsmål fra Enhedslisten vedrørende udvalgte multinationale virksomheders manglende skattebetaling og de eventuelle økonomiske konsekvenser for Gladsaxe kommuner**

For nylig er der igen kommet fokus på en række multinationale virksomheder, som på trods af stor omsætning i Danmark tilsyneladende har haft underskud igennem adskillige år og derfor ikke har betalt skat.

Det er ret usandsynligt at virksomheder kan overleve i årevis uden at give overskud. Så meget tyder på at overskuddet i stedet føres ud af Danmark inden der betales skat. Dette vil forhåbentlig blive klarlagt i den kommende tid, hvis Skat får ressourcer til en grundigere gennemgang af regnskaberne fra disse virksomheder.

I tabellen nedenfor er angivet eksempler på virksomheder som ikke har betalt skat i 2008, og for de flestes vedkommende heller i mange år forinden, til trods for en årlig omsætning på op til 12 mia. kr.

#### Spørgsmål:

- Er nogle af disse virksomheder beliggende i Gladsaxe kommune? Og hvis det er tilfældet, er det så muligt at give et skøn over hvor stort beløb Gladsaxe kommune mister i form af manglende skatteindbetaling fra disse virksomheder?

**Byrådet,**  
12.05.2010  
Gladsaxe Kommune

- Har Gladsaxe kommune indkøbsaftaler med nogle af disse virksomheder?

<b>Selskab</b>	<b>Omsætning i mio. (2008/09)</b>
El giganten	2.365
Fujitsu (IT udstyr)	786
Unilever Danmark (Knorr, Lipton the, Frisko is, Omo vaskepulver)	1.026
IBM (IT udstyr)	8.805
Kuwait Petroleum (Q8)	12.228
Kraft Foods Danmark (Gevalia og Karat kaffe, Philadelphia ost, Toblerone og Marabou chokolade)	710
Nestle Danmark (Nescafé, Nestea, Nestlé børnemad, After Eight, Smarties chokolade, Premier Is)	1.195
Nordisk Kellogg's (morgenmadsprodukter og snacks)	536
Malaco/L.E.A.F. Danmark (slik)	481
Kinnarps (kontormøbler)	165"

## Bilag

## Relateret behandling

**Byrådet,**  
12.05.2010  
Gladsaxe Kommune

## **Punkt 67: Kommunestrategi 2010 - 2013**

2009/03977

Byrådet,  
12.05.2010  
Gladsaxe Kommune

## Dagsordenpunkt

### Kommunestrategi 2010 - 2013

---

#### Beslutning

*Ad Tværgående målsætninger, side 5ff:*

*Enhedslisten stillede følgende ændringsforslag:*

"Mål for CO2-reduktion fastsættes i forbindelse med vedtagelse af CO2-handlingsplanen".

For: 10 (F, Ø, V)  
Imod: 14: (A, O, C)  
Undlader: 1 (B)  
Forkastet.

*Enhedslisten stillede følgende ændringsforslag:*

"CO2-udledningen for kommunen som helhed reduceres med mindst 3-4% om året i perioden 2011-14. Det er vigtigt at CO2-reduktionen sker så hurtigt som muligt, hvis stigningen i den samlede CO2-udledning skal stoppes i 2015".

For: 1(Ø)  
Imod: 19 (A; B, C, O, V)  
Undlader: 5 (F)  
Forkastet.

*Enhedslisten stillede følgende ændringsforslag:*

"Det tilføjes i resultatkravet at målet om CO2-reduktion vil blive forøget, hvis staten indfører ordninger, der forbedrer de lokale muligheder for CO2-reduktion"

For: 1(Ø)  
Imod: 19 (A, B, C, O, V)  
Undlader: 5 (F)  
Forkastet.

*Det Radikale Venstre stillede ændringsforslag om, at overskriften "tilknytning til arbejdsmarkedet" ændres til "integration via arbejds-*

**Byrådet,**  
12.05.2010  
Gladsaxe Kommune

markedet”.  
For: 7(B, F, Ø)  
Imod: 18 (A, O, C, V)  
Forkastet.

*Ad afsnit ”Børn og Unge” side 8, næstsidste afsnit sidste punkt:*

*SF og Enhedslisten foreslog, at man bevarer den nye tilføjelse om, at skolebestyrelserne fastsætter timetallet inden for de økonomiske rammer, som skolerne får tildelt, men den efterfølgende sætning erstattes med følgende: ”Der sigtes mod at alle skoler inden udgangen af perioden kan tilbyde undervisningsministeriets vejledende timetal i alle fag og på alle klassetrin”.*

For: 7 (B, F, Ø)  
Imod: 18 (A, O, C, V)  
Forkastet.

*Det Radikale Venstre stillede følgende ændringsforslag:*

”Side 9 ændres 4.dot til der ydes en tidlig indsats overfor det udsatte barn”

For: 7 (B, F, Ø)  
Imod: 18 (A, O, C, V)  
Forkastet.

*Ad ”Resultatkrav på børne- og ungeområdet, side 10:*

*Lars Abel foreslog følgende:*

”Karaktergennemsnit i dansk retskrivning: 2013 ændres til 6,0 og 2014 ændres til 6,1.  
Karaktergennemsnit i skriftlig dansk: 2012 ændres til 6,9, 2013 ændres til 7,0 og 2014 ændres til 7,1.  
Karaktergennemsnit i mundtlig dansk: 2013 ændres til 7,8 og 2014 ændres til 7,8”.

For: 7(C, V)  
Imod: 18 (A, B, F, Ø, O)  
Forkastet.

*Ad miljø og trafik, side 19, næstsidste afsnit:*

*Enhedslisten stillede følgende ændringsforslag:*

**Byrådet,**  
12.05.2010  
Gladsaxe Kommune

- 1) "Efter sætningen "Trængslen på vejene skal begrænses" tilføjes:  
"Kommunen skal derfor gøre en aktiv indsats for at reducere biltrafikken og forøge antallet af cyklister og passagerer i den kollektive trafik".

For: 1(Ø)  
Imod: 19 (A, B, C, V)  
Undlader: 5 (F)  
Forkastet.

- 2) Resultatkrav om cykelstier: "Der indføres et resultatkrav om at antallet af km. cykelsti i kommunen er forøget med 1 ½ km i 2012 og 3 km i 2014".

For: 1 (Ø)  
Imod: 24 (A, B, C, F, O, V)

- 3) Resultatkrav om genanvendeligt affald: "Målene forøges til 35%, 38%, 40% og 43%."

For: 1 (Ø)  
Imod: 19 (A, B, V, C, O)  
Undlader: 5 (F)  
Forkastet.

*Ad "Virksomheden Gladsaxe Kommune", side 25:*

*Lars Abel foreslog følgende:*

"Gladsaxe Byråd har fortsat som mål at undgå skatteforhøjelser, idet der lægges vægt på både borgernes forventning om en god service og ønsket om et stabilt beskatningsniveau".

For: 7 (V, C)  
Imod: 18 (A, B, F, Ø,O)  
Forkastet.

Den samlede indstilling blev tiltrådt uden afstemning.

### **Gennemgang af sagen**

Byrådet har besluttet, at der i begyndelsen af hver valgperiode vedtages en kommunestrategi. Det skete i forbindelse med vedtagelsen af den seneste Kommunestrategi 2006-2009 i Byrådet

**Byrådet,**  
12.05.2010  
Gladsaxe Kommune

10.05.2006, sag nr. 94. Det er tredje gang, der skal udarbejdes en kommunestrategi for en byrådsperiode i Gladsaxe.

Under henvisning hertil forelagde forvaltningen udkast til kommunestrategi for byrådsperioden til behandling i Økonomiudvalget 19.01.2010 med henblik på udsendelse i høring.

Økonomiudvalget tiltrådte, at forvaltningens udkast til kommunestrategi blev sendt i høring i perioden 01.02.2010 – 12.03.2010.

I høringsperioden - 03.03.2010 - afholdtes der café-møde, hvor borgere og høringsparter drøftede indholdet i kommunestrategien. Ca. 70 borgere, høringsparter og medlemmer af Byrådet deltog i mødet.

Forvaltningen modtog i alt 28 høringssvar. På baggrund af disse udsendte borgmesteren 17.03.2010 revideret udkast til kommunestrategi med henblik på Byrådets drøftelse af kommunestrategien på Byrådsseminaret 20.03.2010.

### **Kommunestrategi og kommunal kvalitetskontakt**

Udkastet til Kommunestrategi 2010-2013 opfylder samtidig et nyt lovkrav om kommunale kvalitetskontrakter (jf. lov om kommunernes styrelse nr. 136 af 24.02.2009):

*»Kommunalbestyrelsen skal i en kvalitetskontrakt vurdere, hvordan kvaliteten i den kommunale opgavevaretagelse kan udvikles. I kvalitetskontrakten skal kommunalbestyrelsen opstille kvantificerbare mål for hvert serviceområde i kommunen.*

Indenrigs- og Socialministeriet har 21.12.2009 offentliggjort bekendtgørelse og vejledning om kvalitetskontrakt og opfølgingsregulering.

Gladsaxes kommunestrategi er kvalitetskontrakten. Den indeholder de vigtigste målsætninger, som Gladsaxe Kommune skal arbejde for at opfylde i denne byrådsperiode. I lighed med tidligere omfatter kommunestrategien de væsentligste områder og ikke hele kommunens virksomhed.

Kommunestrategien er Byrådets overordnede styringsdokument. Den er retningsgivende for fagudvalgs mål og politikker, basis for beskrivelsen af kommunens serviceniveau og udgangspunkt for forvaltningens aftaler med alle institutioner.

Byrådet,  
12.05.2010  
Gladsaxe Kommune

### **Opfølgning på kommunestrategien**

Målsætningerne fra kommunestrategien indgår i budgettet og af-rapporteres årligt i årsrapporten, som offentliggøres i maj måned det følgende år.

Økonomiudvalget får årligt i marts forelagt en samlet status på opfyldelsen af kommunestrategien. Det vil derfor være muligt årligt at justere på resultatkrav og målsætninger. Ændringen vil kunne 'slå igennem' i budgettet det efterfølgende år. Denne status danner grundlag for den lovpligtige opfølgingsredegørelse, som Byrådet skal tage stilling til senest i forbindelse med vedtagelsen af budgettet i oktober måned.

Endvidere lægges opfølgningen på resultaterne på gladsaxe.dk.

På baggrund af behandlingen i Økonomiudvalget 06.04.2010, punkt nr. 104, blev et revideret udkast til kommunestrategi forelagt Økonomiudvalget 20.04.2010, punkt nr. 124.

#### *Ad afsnit "Børn og Unge" side 8, næstsidste afsnit sidste punkt:*

SF foreslog at man bevarer den nye tilføjelse om, at skolebestyrelserne fastsætter timetallet inden for de økonomiske rammer, som skolerne får tildelt, men sidste punktum erstattes med følgende: "Der sigtes mod at alle skoler inden udgangen af perioden kan tilbyde undervisningsministeriets vejledende timetal i alle fag og på alle klassetrin".

For stemte Susanne Palsig og Gunnar Svendsen.

Imod stemte Karin Søjberg Holst, Erling Schrøder, Trine Græse, Bent Greve, Ebbe Skovsgaard, Lars Abel og Kristian Niebuhr.

#### *Ad afsnit "Børn og Unge" side 9:*

I spalte 2 stryges ordene: "i et alment undervisningstilbud"

#### *Ad "Resultatkrav på børne- og ungeområdet, side 10:*

Lars Abel foreslog følgende:

"Karaktergennemsnit i dansk retskrivning: 2013 ændres til 6,0 og 2014 ændres til 6,1.

Karaktergennemsnit i skriftlig dansk: 2012 ændres til 6,9, 2013 ændres til 7,0 og 2014 ændres til 7,1.

Karaktergennemsnit i mundtlig dansk: 2013 ændres til 7,8 og 2014 ændres til 7,8".

For stemte Lars Abel.

**Byrådet,**  
12.05.2010  
Gladsaxe Kommune

Imod stemte Karin Søjberg Holst, Erling Schrøder, Trine Græse, Bent Greve, Susanne Palsig, Gunnar Svendsen og Kristian Niebuhr.

Ebbe Skovsgaard undlod at stemme.

*Ad afsnit "Borger- og erhvervsservice", side 23, 2. afsnit:*  
I andet punkt indsættes ordene "bl.a." efter ordene "bedst muligt".

*Ad "Resultatkrav for Borger- og erhvervsservice", side 24 – ad hjemmeside:*  
Ordene: "i den årlige bedst på nettet vurdering" udgår.

*Ad "Virksomheden Gladsaxe Kommune", side 25:*  
Lars Abel foreslog følgende:

"Gladsaxe Byråd har fortsat som mål at undgå skatteforhøjelser, idet der lægges vægt på både borgernes forventning om en god service og ønsket om et stabilt beskatningsniveau".

For stemte Lars Abel og Ebbe Skovsgaard.

Imod stemte Karin Søjberg Holst, Erling Schrøder, Trine Græse, Bent Greve, Susanne Palsig, Gunnar Svendsen og Kristian Niebuhr.

**Økonomiudvalget indstiller**, at udkast til Kommunestrategi 2010 - 2013 godkendes.

## **Bilag**

### **Relateret behandling**

Økonomiudvalget 22.09.2009, Punkt 350 (Åben )  
Økonomiudvalget 29.09.2009, Punkt 368 (Åben )  
Byrådet 10.05.2006, Punkt 94 (Åben)  
Økonomiudvalget 19.01.2010, Punkt 24 (Åben )  
Økonomiudvalget 20.04.2010, Punkt 124 (Åben )

**Byrådet,**  
12.05.2010  
Gladsaxe Kommune

## **Punkt 68: Forslag til Lokalplan 207, Skovsøen 48 m.fl., 2. behandling**

2008/02674

Byrådet,  
12.05.2010  
Gladsaxe Kommune

## Dagsordenpunkt

### Forslag til Lokalplan 207, Skovsøen 48 m.fl., 2. behandling

#### **Beslutning**

*Ad Aa:*

For: 21 (A, B, F, O, V)

Imod: 3 (C)

Unklader: 1 (Ø)

Tiltrådt.

*Ad Ab:*

For: 22 (A, B, Ø, O, V, F)

Imod:3 (C)

Tiltrådt.

*Ad Ac-Ah:*

Tiltrådt.

*Ad Ba-Be:*

Tiltrådt.

*Ad Ca:*

Tiltrådt.

*Ad Cb:*

For: 22 (A; B; F; Ø; O; V)

Imod:3 (C)

Tiltrådt.

*Ad Da:*

For:22 (A, B, F, Æ, O, V)

Imod: 3 (C)

Tiltrådt.

*Ad Db:*

Tiltrådt.

*Ad Miljøvurdering – sammenfattende redegørelse*

Tiltrådt.

**Byrådet,**  
12.05.2010  
Gladsaxe Kommune

*Enhedslisten stillede følgende ændringsforslag:*

"Forslag til tilføjelse til indstillingen: Byrådet anbefaler, at Forvaltningen fører tilsyn med, at bygherren overholder bestemmelserne til beskyttelse af stor vandsalamander under byggeprocessen"

For: 6 (Ø, F)  
Imod: 19 (A, B, O, C, V)  
Forkastet.

*Ad samlet indstilling* om, at lokalplan 207 med miljøvurdering og sammenfattende redegørelse vedtages endeligt med de under punkterne Ac, Ae og Be anførte ændringer.

For: 22 (A, B, Ø, F, O, V)  
Imod: 3 (C )  
Tiltrådt.

*Ad samlet indstilling* om, at der iværksættes en overvågning af bestanden af Stor Vandsalamander i søen, Skovsøen samt det tilstødende moseområde som beskrevet i miljørapporten.  
Tiltrådt.

## **Gennemgang af sagen**

2. behandlingen af lokalplanforslaget blev udsat i Økonomiudvalget 02.06.2009, sag nr. 206, idet udvalget ønskede at afvente Naturklagenævnets afgørelse på klagesagen om lokalplan 200, Multianvendelig hal i Mørkhøj. Klagen var blandt andet begrundet i forhold omkring overholdelse af Habitatdirektivet om beskyttede dyrearter. Denne problematik indgår også i lokalplan 207. Naturklagenævnet har 01.03.2010 afgjort, at der ikke gives medhold i klagen, og at lokalplan 200 dermed står ved magt. Der er således ikke i den nu foreliggende afgørelse noget, der tilsiger ændringer i forslag til lokalplan 207, og på dette grundlag fremlægges planforslaget på ny til 2. behandling.

Byrådet vedtog 16.02.2009, sag nr. 42, forslag til lokalplan 207 inklusiv miljøvurdering.

Lokalplanen fastsætter principper for udstykning samt placering

**Byrådet,**  
12.05.2010  
Gladsaxe Kommune

af ny bebyggelse på ejendommen, matr. nr. 10 ar af Bagsværd, beliggende Skovsøen 48. Lokalplanen giver mulighed for udstykning af to nye parceller. Desuden fastsætter planen bevarende bestemmelser for eksisterende bebyggelse på samme ejendom, idet den har bevaringsværdien 3 i Kommuneatlas. Lokalplanforslaget ophæver desuden en deklaration om, at ejendommene Skovsøen 46, 48, 50 samt 52 ikke må udstykkes yderligere. Deklarationen er tinglyst i 1948.

På grund af tilstedeværelsen af den beskyttede paddeart Stor Vandsalamander i området er der gennemført miljøvurdering i henhold til Lov om miljøvurdering af planer og programmer. Miljøvurderingen har udmøntet sig i en miljørapport, der indgår som en del af lokalplanen.

Planforslag samt miljøvurdering har været fremlagt i offentlig høring i perioden 24.02.2009 - 27.04.2009. Høringen resulterede i 12 tilkendegivelser:

1. Lene og Bent Thorn Jensen, Skovsøen 2, 2880 Bagsværd
2. Karsten Gregory, Skovsøen 5, 2880 Bagsværd
3. Jørgen og Bettina Møbius, Skovsøen 14, 2880 Bagsværd
4. Pia Panduro og Steen A. Christensen, Skovsøen 16, 2880 Bagsværd
5. Poul og Birgitta Behrens, Skovsøen 18, 2880 Bagsværd
6. Ole Ritter, Skovsøen 20, 2880 Bagsværd
7. Thomas og Anette Fritzen, Skovsøen 50, 2880 Bagsværd
8. Flere underskrivere:  
Niels Christophersen og Elsebeth Otzen, Rolighedsvej 23B, 3500 Værløse  
Ole og Gitte Heesche Andersen, Rolighedsvej 27, 3500 Værløse  
Ole og Marianne Ritter, Skovsøen 20, 2880 Bagsværd  
Helle Christensen, Skovsøen 24, 2880 Bagsværd  
Gudrun og Vagn Westergaard, Skovsøen 26, 2880 Bagsværd  
Hans Christian og Jill Eltzholtz-Nielsen, Skovsøen 44, 2880 Bagsværd  
Susanne Clausen, Skovsøen 46, 2880 Bagsværd
9. Bagsværd Grundejerforening  
v/ Pernille Dueholm, Søvej 3B, 2880 Bagsværd
10. Kroppedal Museum, Kroppedals Allé 3, 2630 Taastrup
11. Vejdirektoratet, Guldalderen 12, 2640 Hedehusene
12. Danmarks Naturfredningsforening, Gladsaxe  
v/ Kurt Loftkjær, Amundsensvej 37, 2800 Lyngby

**Byrådet,**  
12.05.2010  
Gladsaxe Kommune

Størstedelen af tilkendegivelserne giver generelt udtryk for modstand mod den udstykning og nybyggeri på ejendommen Skovsøen 48, som lokalplanen muliggør. Flere anmoder om, at Byrådet besigtiger området inden lokalplanens endelige vedtagelse.

Desuden er der bemærkninger i tilkendegivelserne, der umiddelbart ikke har relevans for behandlingen af lokalplanen og miljøvurderingen. Disse bemærkninger er derfor hverken gengivet eller kommenteret i denne dagsorden.

Tilkendegivelserne er grupperet under følgende emner:

- A Naturhensyn
- B Trafikale forhold
- C Deklarationer
- D Andet

### **A Naturhensyn**

**Aa.)** Det fremføres (3,4,6,8), at den tidligere ejer af ejendommen Skovsøen 48 gennemførte en terrænregulering på ejendommens nordlige del i 2003 og 2004. Borgerne bemærker, at det pågældende område tidligere har været et moseområde med høj træbevoksning, samt at der har været en kanal. I forbindelse med den gennemførte terrænregulering blev såvel mose som kanal opfyldt, og træer på ejendommen blev fældet. Terrænreguleringen er efter borgernes opfattelse ulovlig, idet der først er søgt om tilladelse til terrænreguleringen, efter at arbejdet var påbegyndt. Desuden fremføres det, at opfyldningen af den eksisterende mose og kanal er sket i strid med Naturbeskyttelseslovens bestemmelser. Den gennemførte terrænregulering har, ifølge borgerne, medført en øget vandafstrømning til naboejendommene. Det har bevirket, at der er opstået et moseområde på den sydlige del af ejendommen Skovsøen 20 samt øget vandstand med oversvømmelser i en mindre sø på ejendommen Rolighedsvej 23B i Værløse. Som konsekvens foreslår borgerne, at det tidligere moseområde på ejendommen Skovsøen 48 genetableres.

Kommentar:

Terrænregulering kræver som udgangspunkt ikke tilladelse i henhold til Byggeloven. Dog skal der i henhold til Byggelovens § 13 søges tilladelse til terrænregulering, såfremt en sådan kan medføre gener for de omkringboende. Kommunen har gennemført besigtigelse på ejendommen Skovsøen 48 i forbindelse med

**Byrådet,**  
12.05.2010  
Gladsaxe Kommune

behandlingen af tidligere klagesager vedrørende den terrænregulering, der er gennemført. Kommunen har ved sin besigtigelse ikke konstateret, at der var forhold i strid med Byggeloven. Efterfølgende har ejeren af ejendommen Skovsøen 48 ansøgt og fået tilladelse til terrænregulering i henhold til Byggelovens § 13 på baggrund af tilsendte koteplaner.

Ligeledes har det daværende Københavns Amt gennemført besigtigelse på ejendommen. Amtet var på det tidspunkt myndighed for forhold til Naturbeskyttelsesloven, herunder for opfyldning af vådområder, omfattet af Naturbeskyttelseslovens § 3. Amtet konstaterede ikke forhold i strid med Naturbeskyttelsesloven.

Det må konstateres, at den gennemførte terrænregulering ikke er sket i strid med gældende lovgivning. Opfyldning af mose og kanal og eventuelle deraf følgende gener for naboer skal derfor reguleres af naboretlige regler. By- og Miljøforvaltningen vurderer, at der ikke er grundlag for at stille krav om genetablering af mose og kanal på ejendommen Skovsøen 48.

**Et flertal i Økonomiudvalget** (Karin Søjberg Holst, Erling Schrøder, Trine Græse, Bent Greve, Susanne Palsig, Gunnar Svendsen, Ebbe Skovsgaard og Kristian Niebuhr) **indstiller**, at forslaget om at genetablere et moseområde på Skovsøen 48 ikke giver anledning til ændringer i lokalplanen.

Lars Abel stemte imod.

**Ab.)** Der (3,4,6,8) udtrykkes bekymring for, at de tekniske udfordringer, som byggeri på det nordlige byggefelt indebærer, kan få en negativ påvirkning af vandstanden i søen Skovsøen såvel som af naboejendommene. Borgerne foreslår, at det nordlige byggefelt sløjfes, og at kun det sydligste opretholdes. Det medfører, at der kun gives mulighed for byggeri af ét nyt en-familieshus frem for to.

Kommentar:

Byggeri på det nordlige byggefelt er utvivlsomt forbundet med tekniske udfordringer. Af samme årsag er der i lokalplanens § 12.3 fastsat en bestemmelse om, at fremtidigt byggeri, herunder kloakering og dræning, ikke må føre til, at vandstanden i den eksisterende sø samt vådområde ændres.

Desuden stiller lokalplanens § 13.2 krav om, at bygherren ved ansøgning om byggetilladelse blandt andet skal dokumentere, at

**Byrådet,**  
12.05.2010  
Gladsaxe Kommune

tilrettelæggelsen af byggeriet sker efter de principper, der beskrives i bilag til lokalplanen. I bilaget understreges det, at det forud for igangsættelse af grave- og dræningsarbejde skal klarlægges, om der er risiko for dræning af de beskyttede vådområder (mose og sø).

**Et flertal i Økonomiudvalget** (Karin Søjberg Holst, Erling Schrøder, Trine Græse, Bent Greve, Susanne Palsig, Gunnar Svendsen, Ebbe Skovsgaard og Kristian Niebuhr) **indstiller**, at forslaget ikke giver anledning til ændringer i lokalplanen, idet planen tager højde for eventuelle risici i forbindelse med byggearbejdet.

Lars Abel stemte imod.

**Ac.)** Det foreslås (3,4,6,8), at der i forhold til søerne i Furesø Kommune også udlægges en beskyttelseszone på ti meter af hensyn til tilstedeværelsen af Stor Vandsalamander.

Kommentar:

I miljørapporten fremgår det, at søen på nabomatriklen 1 bx af Hareskovby er omfattet af Naturbeskyttelseslovens § 3, og at denne sø også bør medtænkes i forhold til tilstedeværelsen af Stor Vandsalamander. Søen er vist på kortbilag 4. En beskyttelseszone, beliggende i Gladsaxe Kommune og med en udbredelse på ti meter fra den omtalte sø, falder inden for den beskyttelseszone, der omgiver moseområdet på ejendommen Skovsøen 20. I praksis er søen dermed omfattet af en beskyttelseszone. Forvaltningen foreslår, at der i en ny § 10.2 fastlægges en beskyttelseszone på 10,0 meter omkring søen beliggende Rolighedsvej 33 og 35 Værløse, og at teksten i § 10.4 (tidligere 10.3) ændres, så det fremgår, at bestemmelsen gælder området omkring Skovsøen og det tilstødende vådområde.

**Økonomiudvalget indstiller**, at der tilføjes en ny § 10.2 med ordlyden, "Omkring søen beliggende Rolighedsvej 33 og 35 Værløse fastsættes en beskyttelseszone på 10,0 meter i Gladsaxe Kommune som vist på kortbilag 2." Ordlyden af § 10.4 (nuværende § 10.3) 2. afsnit, 1. punktum ændres til "I område1 gælder, at den naturtilstand, der skal opretholdes omkring Skovsøen samt det tilstødende vådområde, er, at området har karakter af ekstensivt plejet græsplæne."

**Ad.)** Ejeren af ejendommen Skovsøen 20 (6) bemærker, at moseområdet på den sydlige del af ejendommen foreslås fredet

**Byrådet,**  
12.05.2010  
Gladsaxe Kommune

med lokalplan 207. Ejeren finder dette uacceptabelt, idet der dermed ikke er mulighed for at plante nye træer som erstatning for gamle, der er gået ud. Det medfører også, at en udstyknings af ejendommen ikke er mulig. Ejeren af ejendommen Skovsøen 20 foreslår derfor, at kommunen bekoster en dræning af moseområdet på ejendommen.

Kommentar:

Moseområdet på ejendommen Skovsøen 20 er i dag omfattet af Naturbeskyttelseslovens § 3. Uanset om lokalplanen vedtages eller ej, vil området være omfattet af § 3, hvilket betyder, at tilstanden i området ikke må ændres. En dræning eller anden ændring af områdets tilstand vil være i strid med loven.

I miljørapporten er der foretaget en geografisk afgrænsning af vådområdets udstrækning. Formålet med denne afgrænsning har været at definere, hvor den beskyttelseszone, der omgiver såvel sø som moseområde, skal placeres. Da moseområdet også fungerer som yngle- og rastested for Stor Vandsalamander, er det også beskyttet i henhold til Bekendtgørelse nr. 408 af 1. maj 2007, den såkaldte Habitatbekendtgørelse.

**Økonomiudvalget indstiller**, at forslaget ikke giver anledning til ændringer i lokalplanen, idet det vil være i strid med Naturbeskyttelsesloven.

**Ae.)** Der udtrykkes (1) undren over, at planforslaget giver mulighed for vejføring inden for beskyttelseszonen.

Kommentar:

Planforslaget giver ikke mulighed for vejføring inden for beskyttelseszonen. Det fremgår dog ikke eksplicit af bestemmelserne. Forvaltningen vurderer, at det for klarheds skyld kan være hensigtsmæssigt at tilføje dette i bestemmelserne. Ændringen vil afstedkomme konsekvensrettelser i såvel miljørapport som lokalplanens redegørelsesdel.

**Økonomiudvalget indstiller**, at det i lokalplanens § 10.2 tilføjes, at vejføring ikke er tilladt, således at bestemmelsens ordlyd bliver: "Arealet inden for beskyttelseszonen, angivet på kortbilag 2, må ikke anvendes til nogen form for bebyggelse *eller vejføring*, og der må ikke gennemføres terrænregulering eller befæstelse."

**Af.)** DN Gladsaxe (12) bemærker, at en vedtagelse af lokalplanen er ulovlig. DN Gladsaxe anser en vedtagelse af lokalpla-

**Byrådet,**  
12.05.2010  
Gladsaxe Kommune

nen for at være i strid med Habitatbekendtgørelsen. Vurderingen er baseret på et udsnit af miljørapportens konklusion, der anfører, at en gennemførelse af det byggeri, lokalplanen muliggør, i sig selv medfører en forringelse af området som yngle- og rasteområde for Stor Vandsalamander.

Kommentar:

Miljørapporten konkluderer, at de afbødende foranstaltninger, som lokalplanen stiller krav om, vil opveje de eventuelle negative effekter, et byggeri kunne have i forhold til Stor Vandsalamander. Den samlede vurdering i miljørapporten er, at lokalplanen ikke vil medføre en forringelse af områdets funktion som yngle- og rasteområde for Stor Vandsalamander. Det er derfor forvaltningens overbevisning, at lokalplanen er i overensstemmelse med gældende lovgivning.

**Økonomiudvalget indstiller**, at tilkendegivelsen ikke giver anledning til ændringer i lokalplanen, idet lokalplanen vurderes at være lovlig.

**Ag.) DN Gladsaxe (12)** fremfører, at Gladsaxe Kommune er i vildfarelse, for så vidt angår opfattelsen af, at byggeri i området også vil være muligt uden en lokalplan. DN Gladsaxe mener, at der i forbindelse med en eventuel byggesagsbehandling skal tages hensyn til bestemmelserne i Habitatdirektivet. Habitatdirektivet er det direktiv fra EU, der er udmøntet i dansk lovgivning som Habitatbekendtgørelsen.

Kommentar:

Ved behandling af byggesager, hvor den relevante lovgivning er implementerede EU-regler, tager sagsbehandlingen udgangspunkt i den danske lovgivning. Byggesagsbehandlingen vil normalt ikke tage stilling til forholdet mellem denne lovgivning og EU-direktivet. Forvaltningen vurderer ikke, at oplysningerne i sagen om Stor Vandsalamander hindrer byggeri.

Det er EF-domstolen, der i givet fald skal tage stilling til, om direktivets implementering i dansk lovgivning er i overensstemmelse med direktivets bestemmelser. Såfremt Direktivet ikke er implementeret korrekt, har direktivet forrang i forhold til dansk lovgivning på området.

**Økonomiudvalget indstiller**, at tilkendegivelsen ikke giver anledning til ændringer i lokalplanen, idet beskyttelsen af Stor Vandsalamander vurderes at være varetaget i henhold til gæl-

**Byrådet,**  
12.05.2010  
Gladsaxe Kommune

dende lovgivning.

**Ah.)** DN Gladsaxe (12) giver udtryk for, at de mener, at den rådgivning, som Amphi Consult har forestået i forbindelse med lokalplanlægning i den tidligere TV-byen, har været mangelfuld. På den baggrund mener DN Gladsaxe, at der ikke er grundlag for at nære tillid til Amphi Consult's faglige vurderinger i denne sag.

Kommentar:

Forvaltningen vurderer ikke, at der er grundlag for at betvivle Amphi Consult's faglige kvalifikationer i forhold til at rådgive om beskyttelsen af Stor Vandsalamanders yngle- og rasteområder.

**Økonomiudvalget indstiller**, at miljørapportens vurderinger og anbefalinger fastholdes, idet Amphi Consult anses som en fagligt kvalificeret rådgiver.

### **B Trafikale forhold**

**Ba.)** Det fremføres (2, 3, 5, 9), at byggeriet af to nye enfamiliehuse i området vil medføre en betydelig øgning i trafikken på kommunevejen Skovsøen. Borgerne foreslår, at der etableres hastighedsdæmpende foranstaltninger i form af vejbump på Skovsøen.

Kommentar:

Forvaltningen vurderer, at opførelsen af to nye enfamiliehuse ikke vil medføre forøget trafik på Skovsøen i væsentligt omfang. Forvaltningen vurderer desuden, at den trafikale merbelastning ikke er af et omfang, der fordrer etablering af hastighedsdæmpende foranstaltninger.

**Økonomiudvalget indstiller**, at forslaget ikke giver anledning til ændringer i lokalplanen, og at forslagsstillerne opfordres til at kontakte kommunen særskilt, såfremt kravet om hastighedsdæmpende foranstaltninger ønskes fastholdt.

**Bb.)** Borgerne fremsætter (7) bemærkninger, der alle drejer sig om de trafikale forhold specifikt omkring ejendommen Skovsøen 50. På baggrund af bemærkningerne ønsker borgerne at gøre indsigelse mod muligheden for udstykning.

Borgerne bemærker, at tilkørselsforholdene til de eventuelt kommende nye huse på ejendommen Skovsøen 48 efter de-

**Byrådet,**  
12.05.2010  
Gladsaxe Kommune

res opfattelse er ringe. Grunden hertil er, at vejen i dag er en forholdsvis snæver og uafstivet grusvej, der løber langs skellet til Skovsøen 50, og som dermed også vil medføre øget trafikstøj for denne ejendom.

**Kommentar:**

Lokalplanens § 7 fastsætter, at den konkrete udformning af adgangsvejen skal godkendes af Byrådet. Den eventuelt kommende bygherre er gjort bekendt med, at der ikke kan forventes byggetilladelse, før dette forhold er på plads. Det er ikke muligt at opfylde adgangskravene til blandt andet udrykningskøretøjer, som vejbredden er i dag. Annekset på Skovsøen 48 er ikke bevaringsværdigt i henhold til Kommuneatlas. Derfor har forvaltningen drøftet muligheden for at nedrive annekset for at lave en sikker adgangsvej med den eventuelt kommende bygherre. Forvaltningen vurderer, at støj langs skel vil være meget begrænset. Forvaltningen foreslår, at der ved en ansøgning om godkendelse af vejprojekt for privat fællesvej indledes en dialog med ansøger om, at vejen anlægges med hensyntagen til naboejendommen Skovsøen 50.

**Økonomiudvalget indstiller**, at tilkendegivelsen tages til efterretning, og at der ved en ansøgning om godkendelse af vejprojekt for privat fællesvej indledes en dialog med ansøger om, at vejen anlægges med hensyntagen til naboejendommen Skovsøen 50.

**Bc.)** Borgerne anfører, at tilkørslerne til Skovsøen 48 samt 50 ligger vinkelret på hinanden, hvilket medfører dårlige udsynsforhold og risiko for sammenstød. Borgerne giver udtryk for, at et byggeri af to nye enfamiliehuse vil forøge trafikken på dette sted, og at risikoen for sammenstød tilsvarende bliver større.

**Kommentar:**

De fysiske forhold ændres ikke på det pågældende sted, dog må trafikken forventes at øges med, hvad der svarer til daglig kørsel til og fra to enfamiliehuse. Forvaltningen betragter den pågældende overkørsel som fuldt forsvarlig. Vigepligt ved udkørsel fra privat ejendom i henhold til Færdselslovens bestemmelser skal til enhver tid overholdes.

**Økonomiudvalget indstiller**, at tilkendegivelsen ikke giver anledning til ændringer i lokalplanen.

**Bd.)** Borgerne bemærker, at den private fællesvej, der er udlagt

**Byrådet,**  
12.05.2010  
Gladsaxe Kommune

langs Ring 4 i forbindelse med etableringen af støjværn, skal vedligeholdes, og stiller spørgsmål til, hvem der er ansvarlig for vedligeholdelsen, særligt i forbindelse med en eventuel byggeproces.

Kommentar:

To nye enfamiliehuse vil have samme muligheder for at benytte den private fællesvej som de øvrige brugere af vejen. De er tilsvarende forpligtet til at betale for vejens vedligehold på lige fod med de øvrige brugere. De skader, bygge- og anlægsarbejder måtte påføre vejanlægget, skal udbedres af skadevolder.

**Økonomiudvalget indstiller**, at tilkendegivelsen ikke giver anledning til ændringer i lokalplanen.

**Be.)** Vejdirektoratet (11) nævner en række forhold i relation til Ring 4, der skal være overholdt. De bemærker, at lokalplanens § 8.4 også gælder den af Vejdirektoratet fastsatte bygge- linje langs Ring 4.

Kommentar:

Forvaltningen foreslår, at det tilføjes lokalplanens § 8.4, at bestemmelsen også gælder for byggelinjen langs Ring 4.

**Økonomiudvalget indstiller**, at det tilføjes § 8.4, at bestemmelsen også omfatter byggelinjen langs Ring 4, således at ordlyden er: "Ved nyopførelse af beboelsesbygninger og ved tilbygning til eksisterende bebyggelse skal der så vidt muligt sikres mulighed for overdækning af mindst én parkeringsplads pr. bolig placeret bag den i § 8.1 *samt* § 8.2 beskrevne byggelinje."

### **C Deklarationer**

**Ca.)** Borgerne gør opmærksom på (4), at i henhold til deklaration, tinglyst i 1964, må søens areal ikke medregnes, når bebyggelsesprocenten for en ejendom udregnes.

Kommentar:

Den eventuelt kommende bygherre er gjort opmærksom på dette forhold.

**Økonomiudvalget indstiller**, at tilkendegivelsen tages til efterretning.

**Byrådet,**  
12.05.2010  
Gladsaxe Kommune

**Cb.)** Borgerne bemærker (4, 9), at deklarationen, tinglyst i 1948, der hidtil har hindret yderligere udstykning, bør opretholdes, selv om grundlaget for dens oprettelse ikke længere er til stede. Borgerne fremfører, at de omkringboende naboer har erhvervet deres ejendom i tiltro til deklarationens fortsatte beståen.

Kommentar:

Beslutningen om at ophæve den omtalte deklaration blev truffet af Økonomiudvalget 18.12.2007, sag nr. 479. Beslutningen blev truffet, idet der var tilvejebragt oplysninger om, at baggrunden for deklarationens tilvejebringelse var forsvundet ved etableringen af støjværn langs med Ring 4. For at sikre, at muligheden for udstykning blev reguleret i overensstemmelse med Byrådets intentioner, blev det i samme anledning besluttet, at der skulle udarbejdes en lokalplan, der regulerer fremtidig bebyggelse. Økonomiudvalget besluttede 26.02.2008, sag nr. 68, at lokalplanen skal muliggøre udstykning af ejendommen Skovsøen 48 til yderligere en eller højst to nye parceller.

**Et flertal i Økonomiudvalget** (Karin Søjberg Holst, Erling Schrøder, Trine Græse, Bent Greve, Susanne Palsig, Gunnar Svendsen, Ebbe Skovsgaard og Kristian Niebuhr) **indstiller**, at tilkendegivelsen ikke giver anledning til ændringer i lokalplanen.

Lars Abel stemte imod.

## **D Andet**

**Da.)** Borgerne giver udtryk for (4), at der bør tages hensyn til den landskabelige sammenhæng mellem bevaringsværdig bebyggelse og omgivelserne. Borgerne foreslår, at der nægtes yderligere udstykning, og at der alene gives mulighed for, at der kan oprettes to enfamilieboliger på ejendommen Skovsøen 48: Én bolig i den bevaringsværdige hovedbygning samt én bolig i det tilstødende anneks. Desuden bemærker borgerne, at hovedbygningen bør have passende omgivelser, hvilket som minimum indebærer et tilhørende grundareal på 2.500-3.000 m<sup>2</sup>.

Kommentar:

Overvejelser om den landskabelige sammenhæng er indgået i forbindelse med udarbejdelsen af principperne for udstykning samt placering af byggefeltet. Det er forvaltningens opfattelse, at

**Byrådet,**  
12.05.2010  
Gladsaxe Kommune

det har betydning, at arealet, der skråner fra hovedbygningen ned mod søen, ikke bebygges med boligbebyggelse, således at arealet fastholdes som et rekreativt areal. Arealet kan på den måde være med til at fremhæve hovedbygningen samt dens arkitektoniske og kulturhistoriske værdi. Forvaltningen vurderer derfor også, at hensynet til den landskabelige sammenhæng er varetaget.

**Et flertal i Økonomiudvalget** (Karin Søjberg Holst, Erling Schrøder, Trine Græse, Bent Greve, Susanne Palsig, Gunnar Svendsen, Ebbe Skovsgaard og Kristian Niebuhr) **indstiller**, at tilkendegivelsen ikke giver anledning til ændringer i lokalplanen.

Lars Abel stemte imod.

**Db.)** Kroppedal Museum (10) gør opmærksom på forhold, der gælder i tilfælde af, at man mod forventning støder på jordfaste fortidsminder i forbindelse med anlægsarbejder i området.

Kommentar:

De pågældende forhold vurderes at være imødekommet i forbindelse med procedurerne for udstedelse af byggetilladelser.

**Økonomiudvalget indstiller**, at tilkendegivelsen tages til efterretning.

#### *Miljøvurdering – sammenfattende redegørelse*

I henhold til Lov om miljøvurdering af planer og programmer § 9 skal myndigheden ved den endelige vedtagelse af planen udarbejde en sammenfattende redegørelse. Redegørelsen skal indeholde en beskrivelse af, hvordan miljøhensyn er integreret i planen og for, hvordan tilkendegivelser i den offentlige debat er taget i betragtning. Endelig skal der redegøres for, hvordan myndigheden vil overvåge de væsentlige miljøpåvirkninger af planen. De tilkendegivelser, der redegøres for i miljøvurderingens sammenfattende redegørelse, er behandlet ovenfor. Den sammenfattende redegørelse følger nedenfor:

Der er i henhold til Lov om miljøvurdering af planer og programmer, lovbekendtgørelse nr. 1398 af 22.10.2007, gennemført miljøvurdering af forslag til lokalplan 207, hvilket har resulteret i miljørapporten i lokalplan 207. Miljørapporten har været fremlagt i offentlig høring sammen med lokalplanforslaget i perioden 24.02.2009-27.04.2009.

**Byrådet,**  
12.05.2010  
Gladsaxe Kommune

Forud for beslutningen om at gennemføre miljøvurdering er der gennemført en screening af miljømæssige konsekvenser ved vedtagelsen af Lokalplan 207. Bilag a viser de miljøfaktorer, som er gennemgået i screeningen. På baggrund af screeningen er miljøvurderingen udarbejdet i samarbejde med Amphi Consult.

Scoping, det vil sige afgrænsningen af miljørapportens indhold, har været til høring hos relevante myndigheder og interesseorganisationer i perioden 06.06.2008-23.06.2008. Scoping definerer miljørapportens indhold til at omfatte en vurdering af risikoen for den beskyttede paddeart Stor Vandsalamander under anlægsarbejde såvel som i den daglige brug af arealerne omkring søen Skovsøen. Miljørapporten skal i henhold til scoping også indeholde anbefalinger til afbødende foranstaltninger. Specifikt tages der stilling til, om oprettelsen af en 10 meters beskyttelseszone omkring sø og moseområde er tilstrækkeligt til at opretholde paddeartens yngle- og rasteområder. Desuden skal miljørapporten indbefatte en klar geografisk afgrænsning af moseområdet ved søens nordvestlige del, der i lighed med søen er omfattet af Naturbeskyttelseslovens § 3.

Miljørapportens overordnede formål er derfor at vurdere, om tiltagene i lokalplanforslaget er tilstrækkelige til at sikre Stor Vandsalamanders yngle- og levesteder samt at afgrænse områder omfattet af Naturbeskyttelseslovens § 3. Ved at gennemføre miljøvurderingen kortlægges de mulige miljømæssige konsekvenser, og samtidig fremlægges de planlagte foranstaltninger til at afværge og begrænse eventuelle gener.

Miljørapporten har medført, at der i lokalplanen stilles skærpede krav til planlægningen samt gennemførelsen af byggearbejde.

Af hensyn til paddernes mulighed for at vandre mellem vandhuller er der fastsat en bestemmelse om, at hegn i naboskel skal være levende hegn. Desuden er der fastsat en bestemmelse om, at naturtilstanden inden for beskyttelseszonen skal opretholdes. Den anbefalede pleje for at opretholde naturtilstanden er anført i såvel miljørapport som i afsnittet om beskyttede dyrearter i lokalplanens redegørelsesdel.

Forvaltningen har aftalt med ejeren af ejendommen Skovsøen 48, at der stiftes en privat servitut, hvoraf fremgår, at nuværende og kommende ejere af ejendommen Skovsøen 48 og matrikler frastykket denne er forpligtet til at udføre den anbefalede pleje.

Konklusionen på miljørapporten er, at lokalplanens gennemførel-

**Byrådet,**

12.05.2010

Gladsaxe Kommune

se betyder, at der sker en mindre forringelse af området som yngle- og rasteområde for Stor Vandsalamander i kraft af byggeriet af to helårs boliger. På den anden side er der i lokalplanen stillet vilkår om en række afbødende foranstaltninger, der sikrer hensyntagen til paddernes tilstedeværelse. De afbødende foranstaltninger vurderes at opveje denne negative påvirkning.

Den samlede vurdering i miljørapporten er dermed, at lokalplanen ikke vil medføre en forringelse af området som yngle- og rastested for Stor Vandsalamander.

I offentlighedsfasen har DN Gladsaxe givet udtryk for, at de ikke mener, at lokalplanen lever op til kravene om beskyttelse af yngle- og rasteområder for Stor Vandsalamander i Habitatbekendtgørelsen. Begrundelsen herfor er, at der i miljørapporten står, at gennemførelsen af lokalplanen i sig selv medfører en forringelse af området som yngle- og rasteområde for Stor Vandsalamander. Bemærkningen har ikke givet anledning til ændringer, idet det er Gladsaxe Kommunes vurdering, at de afbødende foranstaltninger sikrer, at områdets økologiske funktionalitet som yngle- og rastested for Stor Vandsalamander opretholdes. Kommunen betragter derfor kravene i Habitatbekendtgørelsen som at være overholdt i denne lokalplan.

DN Gladsaxe har yderligere anført, at man mener, at det ikke er korrekt, når kommunen vurderer, at byggeri i området vil være muligt uden en lokalplan. DN Gladsaxe fremfører, at kommunen i sin behandling af ansøgning om byggetilladelse foruden den danske lovgivning på området, i form af Habitatbekendtgørelsen, også skal forholde sig til bestemmelserne i EU-habitatdirektivet. Bemærkningen har ikke givet anledning til ændringer, da kommunen vurderer, at når EU-habitatdirektivet er implementeret i dansk lovgivning, er det den danske lovgivning, kommunen skal forholde sig til ved behandlingen af ansøgninger om byggetilladelse.

DN Gladsaxe har bemærket, at man ikke mener, at der kan næres tillid til de vurderinger Amphi Consult, der har udarbejdet miljøvurderingen i samarbejde med Gladsaxe Kommune, er kommet med. Bemærkningen har ikke givet anledning til ændringer, idet kommunen ikke vurderer, at der er grund til at betvivle Amphi Consults faglige kvalifikationer.

En række borgere har i offentlighedsfasen udtrykt bekymring for, at der kan ske en negativ påvirkning af sø og moseområde i forbindelse med byggeri på det nordlige byggefelt på ejendommen

**Byrådet,**  
12.05.2010  
Gladsaxe Kommune

Skovsøen 48. Bemærkningen har ikke givet anledning til ændringer, da kommunen vurderer, at varetagelsen af forholdene er opfyldt af lokalplanen.

Nogle borgere har desuden tilkendegivet, at de undrer sig over, at vejføring inden for beskyttelseszonen er tilladt. Bemærkningen har givet anledning til følgende ændringer i lokalplanens juridiske del: I § 10.2 er tilføjet, at vejføring ikke er tilladt.

Som den sidste tilkendegivelse har en række borgere givet udtryk for, at de mener, at beskyttelseszonen også bør omfatte søer i Furesø Kommune. Bemærkningen har resulteret i, at der fastlægges en beskyttelseszone omkring søen beliggende Rolighedsvej 33 og 35, Værløse i § 10.2.

Gladsaxe Kommune har vurderet, at det vil være hensigtsmæssigt at gennemføre en overvågning af bestanden af Stor Vandsalamander. Kommunen forestår derfor en overvågning af bestanden af Stor Vandsalamander inden for lokalplanområdet. Første gang inden igangsætning af byggeriet og efter byggeriets afslutning minimum en til tre gange, afhængig af hvor hurtigt bestanden vurderes at være stabil igen.

**Økonomiudvalget indstiller**, at der i lokalplanens redegørelsesdel tilføjes følgende afsnit: "Miljøvurdering - sammenfattende redegørelse. Der er i forbindelse med den endelige vedtagelse af lokalplanen udarbejdet en sammenfattende redegørelse i henhold til § 9 i Lov om Miljøvurdering af planer og programmer. Den sammenfattende redegørelse har givet anledning til, at der i lokalplanens § 10.2 er tilføjet, at vejføring ikke er tilladt i beskyttelseszonen.

Med hensyn til overvågning forestår Gladsaxe Kommune en overvågning af bestanden af Stor Vandsalamander inden for lokalplanområdet. Første gang inden igangsætning af byggeriet og minimum én til tre gange efter, afhængig af hvor hurtigt bestanden vurderes at være stabil igen."

Økonomiudvalget udsatte sagen 06.04.2010, punkt nr. 109, med henblik på en besigtigelse, der blev foretaget 20.04.2010.

**Et flertal i Økonomiudvalget** (Karin Søjberg Holst, Erling Schrøder, Trine Græse, Bent Greve, Susanne Palsig, Gunnar Svendsen, Ebbe Skovsgaard og Kristian Niebuhr) **indstiller samlet**, at lokalplan 207 med miljøvurdering og sammenfattende

**Byrådet,**  
12.05.2010  
Gladsaxe Kommune

redegørelse vedtages endeligt med de under punkterne Ac, Ae og Be anførte ændringer.

Lars Abel stemte imod.

**Økonomiudvalget indstiller samlet**, at der iværksættes en overvågning af bestanden af Stor Vandsalamander i søen, Skovsøen samt det tilstødende moseområde som beskrevet i miljørapporten.

## **Bilag**

### **Relateret behandling**

Økonomiudvalget 26.02.2008, Punkt 68 (Åben)  
Byrådet 27.08.2008, Punkt 122 (Åben)  
Byrådet 16.02.2009, Punkt 42 (Åben)  
Økonomiudvalget 06.04.2010, Punkt 109 (Åben )  
Økonomiudvalget 04.05.2010, Punkt 132 (Åben )

## **Punkt 69: Politisk midtvejsdrøftelse af Sundhedsaftale II**

2010/01039

Byrådet,  
12.05.2010  
Gladsaxe Kommune

## Dagsordenpunkt

### Politisk midtvejsdrøftelse af Sundhedsaftale II

---

#### Beslutning

Tiltrådt.

#### Gennemgang af sagen

##### Baggrund

Sundhedsaftaler mellem region og kommuner sætter politiske og administrative rammer og mål for samarbejdet på sundhedsområdet. Sundhedsaftaler er obligatoriske og forankret i sundhedsloven.

Arbejdet med forberedelse af den nye sundhedsaftale er i gang, og kommuner og region skal med virkning pr. 01.01.2011 have indgået ny sundhedsaftale. Den endelige sundhedsaftale skal godkendes af Sundhedsstyrelsen.

Gladsaxe Kommune har sammen med de øvrige kommuner i Region Hovedstaden modtaget et oplæg fra KKR til den politiske del af Sundhedsaftale II. Oplægget er drøftet på KKR Hovedstadens møde 08.03.2010. For yderligere at konsolidere de politiske mål og rammer sendes den politiske del af Sundhedsaftale II nu til politisk midtvejsdrøftelse i kommunerne. KKR bakker op om papiret og opfordrer til, at kommunerne drøfter oplægget politisk. Kommentarer til de politiske mål og rammer skal sendes til KKR's sekretariat senest 03.05.2010.

De endelige forhandlinger om sundhedsaftalerne skal gennemføres mellem den enkelte kommune og regionen i efteråret 2010.

Social- og Sundhedsudvalget påbegyndte den politiske debat om sundhedsaftalernes 2. generation allerede ved udgangen af 2007 og har senest i efteråret og på baggrund af SSU 19.08.2009, sag nr. 82, ØU 08.09.2009, sag nr. 338, og BR 30.09.2009, sag nr. 136, fremsendt høringssvar til KKR Hovedstaden angående overordnede politiske strategier.

**Byrådet,**  
12.05.2010  
Gladsaxe Kommune

### Sundhedsaftalers formål

Formålet med sundhedsaftaler er at understøtte, at borgeren oplever sammenhæng og kvalitet i det samlede sundhedsvæsen. Sundhedsaftaler virker i spændingsfeltet mellem et stadigt mere specialiseret hospitalsvæsen med vægt på hurtige, accelererede forløb og mere ambulant behandling, og den kommunale del af sundhedsvæsenet, de tilgrænsende dele af det sociale område og almen praksis.

### Sundhedsaftalers indhold

Sundhedsaftaler er på den ene side en politisk aftale mellem regionsrådet og den enkelte kommunalbestyrelse om rammer og mål for samarbejdet mellem parterne på sundhedsområdet og på den anden side en administrativ aftale, der fastsætter rammerne for det konkrete samarbejde mellem aktørerne på sundhedsområdet.

Indgåelse af sundhedsaftalen er en lovpligtig opgave, og aftalen skal som minimum dække følgende seks områder:

- Indlæggelses- og udskrivningsforløb
- Træningsområdet
- Behandlingsredskaber og hjælpemidler
- Forebyggelse og sundhedsfremme, herunder patientrettet forebyggelse
- Indsatsen for mennesker med sindslidelser
- Opfølgning på utilsigtede hændelser

### Sundhedsaftale II

Sundhedsaftalen vil bestå af to dele: En fælles tværgående grundaftale og en kommunespecifik tillægsaftale (allonge) – svarende til de nuværende sundhedsaftaler.

Grundaftalen skaber grundlaget for det fælles forpligtende samarbejde mellem både kommuner, region og praksisområdet. Tillægsaftalen beskriver konkret aftalen mellem den enkelte kommune og region om i hvilket omfang, den enkelte kommune ønsker at forpligte sig på udvalgte indsatsområder, fx implementering af forløbsprogrammer for kronisk syge.

Arbejdet med Sundhedsaftale II er baseret på en videreførelse og videreudvikling af den nuværende Sundhedsaftale I (2008-2010). Som noget nyt vil den fælles tværgående del af Sundhedsaftale II blive indledt med de politiske mål og rammer for aftalen. Herefter følger aftalens tekniske og administrative dele, der

**Byrådet,**  
12.05.2010  
Gladsaxe Kommune

afspejler, hvorledes de politiske mål og rammer realiseres.

Den politiske del af Sundhedsaftale II er administrativt udarbejdet i samarbejde med regionen. Grundlaget har været kommunale politiske pejlemærker, som har været drøftet i KKR i 2009. Desuden indgår kommunernes tidligere tilbagemelding på høringen vedrørende overordnede politiske strategier og visioner.

Den generelle/politiske del af Sundhedsaftale II har fokus på tre overordnede temaer:

Et sammenhængende sundhedsvæsen, der giver den enkelte borger oplevelsen af en sammenhængende sundhedsindsats af høj kvalitet. Målet er blandt andet, at:

- skabe mulighed for styring af kapacitet og effektiv brug af ressourcer
- skabe basis for planlagt, aftalt og styret opgaveoverdragelse
- sikre fremdrift i etableringen af elektronisk kommunikation, der er en grundlæggende forudsætning for et sammenhængende og borgernært sundhedsvæsen.

Forpligtigende samarbejde mellem region, kommuner og almen praksis om den nuværende og fremtidige sundhedsindsats, baseret på ligestilling mellem parterne.

Samarbejde om fælles målgrupper, hvor fokus i særlig grad rettes imod de borgere, der har det største behov, herunder kronikere, ældre medicinske patienter, psykisk syge samt børn og borgere med særligt komplekse sundhedsproblemer. Indsatsen omhandler blandt andet skærpede krav til implementering af forløbsprogrammer for henholdsvis KOL, hjerte-karsygdomme og type 2 diabetes i alle kommuner.

I forhold til Gladsaxe Kommunes tidligere høringssvar vedrørende overordnede politiske strategier ligger det bearbejdede udkast fra KKR til den politiske del af Sundhedsaftale II i god tråd hermed.

#### Forslag til høringssvar

Social- og Sundhedsforvaltningen har i samarbejde med klyngekommunerne udarbejdet et forslag til det politiske høringssvar med udgangspunkt i de tre overordnede temaer. I høringssvaret er der lagt op til stor grad af enighed med KKR's oplæg og krav

**Byrådet,**  
12.05.2010  
Gladsaxe Kommune

med en understregning af vigtigheden af koordinering, erfaringsudveksling og effektvurdering samt specifikt intensivering af arbejdet med ulighed i sundhed.

Organisering af arbejdet

Politisk er arbejdet forankret i Sundhedskoordinationsudvalget, hvortil de kommunale repræsentanter udpeges af KKR Hovedstaden. Administrativt søges det at skabe den bredest mulige inddragelse af alle kommunerne i regionen i arbejdet med sundhedsaftalen. Blandt andet via høringer, nyhedsbreve, dialogmøder og bred repræsentation i relevante arbejdsgrupper.

Tidsplan

Den overordnede tidsplan for det kommende arbejde med Sundhedsaftale II er som følger:

Tidspunkt	Aktivitet
April 2010	Politisk midtvejsdrøftelse
3. maj 2010	Fremsendelse af foreløbigt høringssvar til KKR
13. maj 2010	Fremsendelse af endeligt høringssvar til KKR
August 2010	Behandling af administrativt oplæg til grundaftalen i KKR Hovedstaden
September 2010	Godkendelse af grundaftale i Sundhedskoordinationsudvalget
September – november 2010	Forhandlinger mellem den enkelte kommune og regionen
November 2010 – januar 2011	Politisk behandling af sundhedsaftalerne i den enkelte kommune
Ultimo januar 2011	Indberetning af sundhedsaftalerne til Sundhedsstyrelsen

Sagen er forelagt til efterretning for Seniorudvalget 15.04.2010, Beskæftigelses- og Integrationsudvalget 15.04.2010 og Børne- og Undervisningsudvalget 20.04.2010. Forebyggelses-, Sundheds- og Handicapudvalget har foretaget den egentlige politiske behandling af sagen 21.04.2010 med henblik på indsendelse af foreløbigt høringssvar 03.05.2010. Endeligt høringssvar indsendes efter Byrådets behandling af sagen 12.05.2010.

**Forebyggelses-, Sundheds- og Handicapudvalget indstiller,** at forslag til politisk høringssvar omhandlende Sundhedsaftale II generel/politisk del godkendes, idet det understreges i kommu-

**Byrådet,**  
12.05.2010  
Gladsaxe Kommune

nens høringssvar, hvor vigtigt det er at sikre, at de aftalte procedurer overholdes i forbindelse med udskrivning fra hospital, og at der drages læring af eventuelle utilsigtede hændelser med henblik på at undgå gentagelser.

**Økonomiudvalget anbefaler** indstillingen fra Forebyggelses-, Sundheds- og Handicapudvalget.

## **Bilag**

### **Relateret behandling**

Seniorudvalget 15.04.2010, Punkt 31 (Åben )  
Børne- og Undervisningsudvalget 20.04.2010, Punkt 68 (Åben )  
Beskæftigelses- og Integrationsudvalget 15.04.2010, Punkt 31 (Åben )  
Forebyggelses-, Sundheds- og Handicapudvalget 21.04.2010, Punkt 48 (Åben )  
Økonomiudvalget 04.05.2010, Punkt 147 (Åben )

## **Punkt 70: Gladsaxe Kommune som Klimakommune**

2010/01679

Byrådet,  
12.05.2010  
Gladsaxe Kommune

## Dagsordenpunkt

### Gladsaxe Kommune som Klimakommune

---

#### Beslutning

*Trine Henriksen stillede forslag om følgende tilføjelse til sidste at-punkt: "Dette vil bl.a. kræve en markant øget indsats for at reducere CO<sub>2</sub>-udledning fra trafikken."*

For: 1 (Ø)  
Imod: 24 (A, B, F, O, C, V)  
Forkastet.

Indstillingen blev herefter tiltrådt.

#### Gennemgang af sagen

Det fremgår af budget 2010, beslutningsnote 1, at... "Gladsaxe Kommune tager klimaudfordringen alvorligt. CO<sub>2</sub>-handlingsplanen vil pege på nye initiativer både i de kommunale bygninger og i kommunen som helhed. En samling af energipuljerne vil give bedre effekt. Der arbejdes videre med "fjernvarmeprojektet", og der ansættes en medarbejder, som kan opsøge og rådgive virksomheder og boligselskaber om energiforbedringer og nedbringelse af CO<sub>2</sub>-udledningen. I forlængelse heraf er det en naturlig ambition, at Gladsaxe ønsker at være energiby."

I forlængelse af beslutningsnoten, og da CO<sub>2</sub>-handlingsplanen har været i offentlig høring frem til 28.03.2010, er det relevant at tage stilling til forpligtende aftaler på klimaområdet, som Gladsaxe Kommune kan indgå.

#### Kurveknækker-aftale

Den 02.02.2010 vedtog Byrådet Energihandlingsplan 2010-2020 for kommunens bygninger. I forlængelse heraf tiltrådte Økonomiudvalget 24.03.2010 et forslag om, at Gladsaxe Kommune indgår en såkaldt Kurveknækker-aftale med Elsparefonden, hvor kommunen forpligter sig til, at elforbruget i kommunale bygninger skal være reduceret med 7 procent i 2015 forhold til forbruget i 2007.

**Byrådet,**  
12.05.2010  
Gladsaxe Kommune

### **Klimakommune**

58 kommuner har på nuværende tidspunkt indgået Klimakommune-aftale med Danmarks Naturfredningsforening. For at kvalificere sig til at være Klimakommune, skal kommunen forpligte sig til at nedsætte CO<sub>2</sub>-udslippet fra egne aktiviteter med minimum 2 procent om året.

I CO<sub>2</sub>-handlingsplanen er der lagt op til, at Gladsaxe Kommune gennemfører initiativer, der tilsammen reducerer kommunens CO<sub>2</sub>-udslip med gennemsnitligt 2,5 procent om året frem til 2020. Handlingsplanens mål gælder for hele kommunen som geografi – ikke kun for Gladsaxe Kommunes egne aktiviteter.

Med afsæt i CO<sub>2</sub>-handlingsplanen vil Gladsaxe Kommune kunne indgå en Klimakommune-aftale med Danmarks Naturfredningsforening, der rækker videre end minimumskravet om en årlig reduktion på 2 procent. Det gælder både i forhold til et højere reduktionsmål, og i forhold til at Gladsaxe Kommunes CO<sub>2</sub>-indsats omfatter initiativer, der er rettet mod både kommunens egne aktiviteter og mod borgere og virksomheder (kommunen som geografi).

Med en klimakommuneaftale vil Gladsaxe Kommune forpligte sig til at dokumentere de opnåede resultater løbende. Der er i forvejen truffet beslutning om at følge resultaterne af klimaindsatsen med henblik på at revidere CO<sub>2</sub>-handlingsplanen i 2012.

By- og Miljøforvaltningen foreslår, at Gladsaxe Kommune indgår en klimakommuneaftale med Danmarks Naturfredningsforening, samt at aftalen udformes, så den flugter med mål og indsatsområder i CO<sub>2</sub>-handlingsplanen.

### **Energiby**

Af Beslutningsnote 1 fremgår det, at Gladsaxe Kommune ønsker at blive "Energiby". Imidlertid er Klima- og Energiministeriets Energiby-ordning lukket pr.01.01.2010. Ministeriet har endnu ikke taget stilling til, om en ny ordning for kommuner skal erstatte Energiby-konceptet. Det spørgsmål vil forhåbentlig være afklaret, når CO<sub>2</sub>-handlingsplanen skal revideres i 2012.

Gladsaxe Kommune kan dog, uafhængigt af at der ikke udpeges nye energibyer, fortsat vælge at have Energiby-ordningens kriterier som pejlemærker for den videre indsats på klimaområdet.

**Byrådet,**  
12.05.2010  
Gladsaxe Kommune

Forvaltningen vurderer, at Gladsaxe Kommune kan imødekomme en lang række af kriterierne, når gennemførelsen af Energi-handlingsplanen og CO<sub>2</sub>-handlingsplanen er kommet godt i gang. På indsatsområder som krav om energirigtigt nybyggeri, vedvarende energi, klimatilpasning i planlægningen samt kravet om konkrete mål for et "veldefineret segment i trafikken" er Gladsaxe Kommunes profil dog ikke så markant. Der er heller ikke formuleret en plan for, hvordan Gladsaxe Kommunes eksempler og erfaringer skal formidles til andre kommuner.

Sidst men ikke mindst skal betydningen af en offensiv formidlingsindsats i forbindelse med klimaindsatsen nok ikke underkendes. Der har ikke hidtil været tradition for at vægte formidlingen af Gladsaxe Kommunes initiativer og resultater ud over den lokale omtale.

Forvaltningen foreslår, at Energiby-ordningens kriterier anvendes som pejlemærker for de fremtidige prioriteringer, når ambitionsniveauet for kommunens klimaindsats drøftes i forbindelse med de årlige budgetforhandlinger.

Miljøudvalget behandlede sagen 25.03.2010, sag nr. 29.

*Trine Henriksen stillede forslag om følgende tilføjelse til sidste at-punkt: "Dette vil bl.a. kræve en markant øget indsats for at reducere CO<sub>2</sub>-udledning fra trafikken."*

For forslaget stemte Trine Henriksen.

Imod stemte Cheri-Mae Marlina Williamson, Tom Vang Knudsen, Thomas Monberg, Kristoffer Beck og Pia Skou.

Ole Skrald Rasmussen var ikke til stede.

### **Miljøudvalget indstiller,**

at Gladsaxe Kommune indgår en klimakommune-aftale med Danmarks Naturfredningsforening,

at klimakommuneaftalen gengiver CO<sub>2</sub>-handlingsplanens mål og indsatsområder,

at det indarbejdes i CO<sub>2</sub>-handlingsplanen, at Gladsaxe Kommune indgår Klimakommune-aftalen, og

**Byrådet,**  
12.05.2010  
Gladsaxe Kommune

at Energiby-ordningens kriterier anvendes som pejlemærker for de fremtidige prioriteringer i forbindelse med budgetlægningen i årene fremover.

Ole Skrald Rasmussen var ikke til stede.

**Økonomiudvalget anbefaler** indstillingen fra Miljøudvalget.

## **Bilag**

### **Relateret behandling**

Økonomiudvalget 06.01.2009, Punkt 10 (Åben)  
Byrådet 11.03.2009, Punkt 62 (Åben)  
Miljøudvalget 19.11.2009, Punkt 91 (Åben )  
Miljøudvalget 21.01.2010, Punkt 4 (Åben )  
Miljøudvalget 25.03.2010, Punkt 29 (Åben )

# **Punkt 71: Gladsaxe Kommunes redegørelse til rammeaftalen 2011**

2010/01991

Byrådet,  
12.05.2010  
Gladsaxe Kommune

## Dagsordenpunkt

### Gladsaxe Kommunes redegørelse til rammeaftalen 2011

---

#### Beslutning

Tiltrådt.

#### Gennemgang af sagen

##### Baggrund

Byrådet godkendte 11.11.2009, sag nr. 158, den endelige rammeaftale 2010 på social- og specialundervisningsområdet. Rammeaftalen skal årligt indgås mellem Region Hovedstaden og kommunerne i regionen. Rammeaftalen omfatter primært de bo- og dagtilbud (kan – institutioner), som blev overtaget af kommunerne og Region Hovedstaden pr. 01.01.2007. Arbejdet koordineres af Region Hovedstaden. Gladsaxe Kommune skal derfor inden 01.05.2010 fremsende en redegørelse til Region Hovedstaden om kommunernes efterspørgsel efter og udbud af pladser, herunder belægningsoversigt og venteliste. Kommunernes redegørelser vil danne baggrund for Region Hovedstadens udarbejdelse af forslag til Rammeaftalen for 2011.

Det er aftalt med regionen, at den endelige redegørelse fremsendes efter Byrådets behandling 12.05.2010.

Materialet er inden behandlingen i fagudvalgene sendt til høring i Handicaprådet. Formanden for Handicaprådet har meddelt, at Handicaprådet ikke indsender høringssvar om rammeaftalen 2011.

Forslaget til redegørelsen er udarbejdet af Børne- og Kulturforvaltningen, for så vidt angår tilbud til børn og unge, og af Social- og Sundhedsforvaltningen, for så vidt angår tilbud til voksne.

##### Indhold i Gladsaxe Kommunes redegørelse – efterspørgsel

Redegørelsen tager udgangspunkt i rammeaftalen for 2010.

**Byrådet,**  
12.05.2010  
Gladsaxe Kommune

På de fleste områder er der forudsat et uændret forbrug i 2011 sammenlignet med rammeaftalen for 2010. Der er dog nogle områder, hvor der forventes nogle ændringer:

- Det fremgår af tekstdelen i rammeaftalen 2011, at der er en øget efterspørgsel på § 107, midlertidigt ophold til yngre sindslidende. Denne efterspørgsel forventer kommunen at kunne reducere, når strategien for omlægning af Gladsaxe Kommunes sociale tilbud til voksne bliver fuldt ud implementeret i de kommende år. Omlægningsstrategien blev vedtaget på Forebyggelses-, Sundheds- og Handicapudvalgets møde 20.01.2010, sag nr. 9. Omlægningsstrategien indebærer, at der fremadrettet arbejdes hen imod i højere grad at anvende egne tilbud og støtte i eget hjem. Gladsaxe Kommune forventer også en reduktion i efterspørgslen af § 108, længerevarende botilbud som følge af omlægningsstrategien.
- Gladsaxe Kommune har i 2010 ansat en hjerneskadecoordinator, der skal koordinere bevillingen af ydelser til senhjerneskadede på tværs af Psykiatri- og Handicapafdelingen, Trænings- og Plejeafdelingen, Arbejdsmarkedsafdelingen og Sundheds- og Rehabiliteringsafdelingen. Den koordinerende funktion forventes på sigt at betyde et øget forbrug af tilbud til denne gruppe inden for kommunens egen vifte af genoptræningstilbud og et fald i efterspørgslen på tilbud fra eksempelvis Center for Hjerneskade.
- Børne- og Kulturforvaltningen forventer ikke ændringer i det fremtidige behov for pladser på tilbud, der er med i rammeaftalen

*Indhold i Gladsaxe Kommunes redegørelse – udbud*

Gladsaxe Kommunes redegørelse omfatter på udbudssiden de fleste af de institutioner og tilbud, som kommunen overtog fra Københavns Amt 01.01.2007. Redegørelsen omfatter som udgangspunkt de samme tilbud som i rammeaftalen for 2010. Der er dog på visse områder behov for tilrettelser, hvor de væsentligste er:

- Det er politisk besluttet på Psykiatri- og Handicapudvalgets møde 12.03.2009, sag nr. 28, at Hjørnehuset skal ombygges. Programoplægget for et nyt Hjørnehus blev

**Byrådet,**  
12.05.2010  
Gladsaxe Kommune

godkendt på Psykiatri- og Handicapudvalgets møde 10.09.2010, sag nr. 77. Ifølge programoplægget forventes byggeriet at stå færdigt til ibrugtagning i juli 2011. Hjørnehusets pladsantal (§ 108, døgn) bliver udvidet fra 13 pladser til 24 pladser. Pladsantallet på Hjørnehusets § 104, dagtilbud, udvides fra 6 pladser til 9 pladser. Dette er indarbejdet i udbudsdelen fra 2011 og frem.

- Center for Døve gjorde i rammeaftalen 2010 opmærksom på, at der inden for den nærmeste årrække vil opstå et behov for et antal § 108 pladser, hvilket de også gør i rammeaftalen 2011. Center for Døves egen analyse viser et pladsbehov på området. Gladsaxe Kommune og Center for Døve afventer en analyse af området i rammeaftaleregionen inden for regionen.

På baggrund af egen analyse ønsker Center for Døve at udvide med et antal pladser, og ønskerne til udvidelse er medtaget i det omfang, Center for Døve kan finansiere projekterne, uden at det belaster Gladsaxe Kommunes låneadgang og derfor ikke påvirker Gladsaxe Kommunes økonomi. Center For Døves øvrige ønsker til pladsudvidelser er fremsendt som budgetønske til budget 2011. Center for Døves bemærkninger er indarbejdet i teksten, men ikke i talmaterialet på området.

- Gladsaxe Kommune har politisk besluttet at hjemtage misbrugsbehandlingen og har pr. 01.01.2010 etableret et Rusmiddelcenter, der leverer ambulante rusmiddelbehandling efter § 101.
- På specialundervisningsområdet for voksne er SVIKAs kapacitet nedjusteret som følge af en generel nedgang i efterspørgslen efter specialundervisning. SVIKA oplever et fortsat fald i efterspørgslen. På den baggrund fremlagde Psykiatri- og Handicapudvalget på mødet 13.08.2009, sag nr. 62, en status vedrørende SVIKA, hvor det blev foreslået at reducere i antallet af medarbejdere ved omplaceringer og naturlig afgang.
- Det er politisk besluttet på Psykiatri- og Handicapudvalgets møde 07.05.2009, at Nybrogård skal bygges om, så boligerne bliver tidssvarende. Det betyder en reduktion i antallet af pladser på Nybrogård fra 40 til 24 pladser. Hertil vil der blive etableret 5 – 6 akut-/aflastnings-/udslusnings-

**Byrådet,**  
12.05.2010  
Gladsaxe Kommune

pladser. Dette er indarbejdet i udbudsdelen fra 2013 og frem.

- På Sofieskolen udvides antallet af døgnpladser efter § 67, stk. 2 fra 20 til 23 pladser i 2010 og de efterfølgende år. Samtidig reduceres antallet af pladser efter § 107, midlertidigt ophold, fra seks til tre pladser. Ændringen sker, da der ikke er samme behov for midlertidige voksenpladser efter § 107.

#### Indhold i Gladsaxe Kommunes redegørelse - ventelistesituationen

I forbindelse med rammeaftalen 2010 blev det besluttet, at Gladsaxe Kommune fremadrettet skulle etablere en venteliste over borgere, der er visiteret til tilbud uden for kommunen. Dette har imidlertid ikke været relevant på voksenområdet, da borgerne som udgangspunkt bliver visiteret til kommunens egne tilbud. Det er kun et fåtal af borgere, der visiteres til tilbud i andre kommuner, hvorfor det er blevet vurderet, at en egentlig venteliste ikke er nødvendig.

På børne- og ungeområdet er der for kommunens egne borgere alene venteliste på aflastningstilbud til børn og unge med nedsat fysisk eller psykisk funktionsevne. Der er to børn på venteliste, og begge børn forventes at få en plads i 2010.

På Sofieskolen har der i 2009 været en venteliste. Det forventes, at efterspørgslen i 2010 vil være stigende som følge af, at flere børn diagnosticeres med autisme.

På Forebyggelses-, Sundheds- og Handicapudvalgets møde stillede Bent Greve ændringsforslag om, at ordet "formålet" erstattes med "forventningen" i den sidste sætning i det øverste afsnit på side 3 i redegørelsen, således at sætningen lyder "Forventningen med dette er, at der fremadrettet skal købes færre lavt eller mellemspecialiserede botilbud i andre kommuner."

For: Susanne Palsig, Serdal Benli, Bent Greve, Cheri-Mae Marlena Willianson, Eva Michaelsen, Lone Yalcinkaya, Pia Skov og Klaus Kjær.

Imod: Erling Schrøder

Hermed blev ændringsforslaget tiltrådt.

**Beskæftigelses- og Integrationsudvalgt, Børne- og Under-**

**Byrådet,**  
12.05.2010  
Gladsaxe Kommune

**visningsudvalget og Forebyggelses-, Sundheds- og Handicapudvalget indstiller**, at redegørelsen på det sociale område og specialundervisningsområdet godkendes med henblik på, at materialet fremsendes til Region Hovedstaden.

Peter Nielsen var ikke til stede i Beskæftigelses- og Integrationsudvalget.

Økonomiudvalget behandlede sagen 04.05.2010, punkt 148:

*Erling Schrøder foreslog*, at ordet "forventningen" erstattes med ordet "formålet" i den sidste sætning i det øverste afsnit på side 3 i redegørelsen.

For stemte Erling Schrøder.

Karin Søjberg Holst, Trine Græse, Bent Greve, Susanne Palsig, Gunnar Svendsen, Lars Abel, Ebbe Skovsgaard og Kristian Niebuhr stemte imod.

**Økonomiudvalget anbefaler** indstillingen fra Beskæftigelses- og Integrationsudvalget, Børne- og Undervisningsudvalget og Forebyggelses-, Sundheds- og Handicapudvalget.

## **Bilag**

### **Relateret behandling**

Psykiatri- og Handicapudvalget 10.09.2009, Punkt 77 (Åben )  
Byrådet 11.11.2009, Punkt 158 (Åben )  
Forebyggelses-, Sundheds- og Handicapudvalget 20.01.2010,  
Punkt 9 (Åben )  
Forebyggelses-, Sundheds- og Handicapudvalget 24.02.2010,  
Punkt 26 (Åben )  
Økonomiudvalget 04.05.2010, Punkt 148 (Åben )

**Punkt 72: Stengård Skole, tilbygning til eksisterende pavillon,  
tillægsbevilling**

2010/02581

**Byrådet,**  
12.05.2010  
Gladsaxe Kommune

## Dagsordenpunkt

### **Stengård Skole, tilbygning til eksisterende pavillon, tillægsbevilling**

---

#### **Beslutning**

Tiltrådt.

#### **Gennemgang af sagen**

På ekstraordinært møde i Børne- og Undervisningsudvalget 06.04.2010, Punkt 51, blev det besluttet, at der i forbindelse med indskrivningen skal oprettes tre børnehaveklasser på Stengård Skole i skoleåret 2010/2011.

Samtidig blev Børne- og Kulturforvaltningen pålagt at stille forslag til løsning i forhold til de fysiske rammer, og at dette forslag forelægges Børne- og Undervisningsudvalget på mødet 20.04.2010.

Børne- og Kulturforvaltningen har sammen med Ejendomsafdelingen og i dialog med skolelederen, vurderet mulige løsninger, og er kommet frem til, at den mest hensigtsmæssige løsning er opsætning af en pavillon til dobbeltanvendelse oven på den eksisterende pavillon i en tre-årig periode. Den eksisterende pavillon er opstillet i forbindelse med indskrivningen til skoleåret 2009/2010.

Opstilling, leje og senere nedtagning af én pavillon til dobbeltanvendelse inkl. garderobe og toiletter samt udgiften til etablering af centralvarme i tre år andrager 1.400.000 kr. I udgiften indgår et års leje af den nuværende pavillon, således at nedtagning af de to pavilloner samt reetablering af området sker samtidig.

#### **Økonomi**

Børne- og Kulturforvaltningen foreslår, at der laves en tillægsbevilling til den eksisterende anlægsbevilling vedr. pavillon på

**Byrådet,**  
12.05.2010  
Gladsaxe Kommune

Stengård Skole, Byrådet 26.08.2009, Punkt 107. Økonomien til etablering, drift og nedtagning ses herefter under et, hvilket betyder, at fordelingen af udgifter svarende til 1.400.000 kr., vil ske med 300.000 kr. i 2011, 500.000 kr. i 2012 og 600.000 kr. 2013. Beløbene foreslås finansieret inden for de centrale konti under Børne- og Undervisningsudvalgets ramme, i hvert af de tre år.

*Der disponeres med følgende tidsplan:*

Byrådet: 12.05.2010

Ibrugtagning: 21.06.2010

Økonomiudvalget gav igangsætningstilladelse 04.05.2010, punkt 151.

### **Børne- og Undervisningsudvalget indstiller,**

at forslag til opstilling af pavillon godkendes,

at der gives tillæg til rådighedsbeløb og anlægsbevilling på 1.400.000 kr. Tillæg til rådighedsbeløb fordeles med 300.000 kr. i 2011, 500.000 kr. i 2012 og 600.000 kr. 2013,

at finansieringen sker inden for de centrale konti under Børne- og Undervisningsvalgets ramme, i hvert af de tre år, og

at udvalget i forbindelse med behandling af budgetbidrag 2011-2014 tager stilling til den konkrete finansiering.

**Økonomiudvalget anbefaler** indstillingen fra Børne- og Undervisningsudvalget.

### **Bilag**

### **Relateret behandling**

Børne- og Undervisningsudvalget 20.04.2010, Punkt 59 (Åben )  
Økonomiudvalget 04.05.2010, Punkt 151 (Åben )

## **Punkt 73: Anlæg af kunstgræsbane på Bagsværd Stadion, anlægsbevilling**

2010/02141

Byrådet,  
12.05.2010  
Gladsaxe Kommune

## Dagsordenpunkt

### Anlæg af kunstgræsbane på Bagsværd Stadion, anlægsbevilling

---

#### Beslutning

*Katrine Skov foreslog*, at det i indstillingen tilføjes: "at masterne søges placeret i yderkanten af kunstgræsarealet, hvis myndighedernes godkendelse kan opnås og projektet kan gennemføres indenfor den foreslåede tidsplan".

*Lars Abel stillede ændringsforslag* hertil om, at følgende sætning udgår: "og projektet kan gennemføres indenfor den foreslåede tidsplan".

For: 10 (V, C, O, B)

Imod: 15 (A, F, Ø)

Forkastet.

Herefter var der tilslutning til ændringsforlaget.

Der var ligeledes tilslutning til den samlede indstilling.

#### Gennemgang af sagen

Med vedtagelse af budget for 2009 og overslagsår blev det besluttet, at etablering af en kunstgræsbane i Bagsværd skulle indtænkes i projektet vedrørende opførelse af den nye skole. Da afgrænsningen af byggepladsen for skolebyggeriet nu er fastlagt, og det er afgjort, at kunstgræsbanen skal ligge på Bagsværd Stadion, kan etableringen af banen påbegyndes. Det betyder, at banen allerede kan tages i brug i oktober 2010. Det vil være meget attraktivt for Bagsværd Boldklub og give et øget antal timer til den samlede kapacitet af kunstgræsbaner i kommunen.

Ejendomsafdelingen har udarbejdet forslag til placering af en kunstgræsbane på græsarealet mellem grusbanen og opvisningsbanen på Bagsværd Stadion. Børne- og Kulturforvaltningen har i samråd med brugerbestyrelsens formand, Bagsværd Bold-

**Byrådet,**  
12.05.2010  
Gladsaxe Kommune

klub samt formanden for Foreningernes Idrætsråd Gladsaxe, drøftede flere forslag til placering. Bestyrelsen for Bagsværd Boldklub har efterfølgende drøftet situationen og anbefaler, at der etableres kunstgræs på et areal, der giver mulighed for opstregning af en 11-mandsbane og en 7-mandsbane. Størrelserne på banerne bliver dermed tilpasset klubbernes brug, og vil give den størst mulige udnyttelse af banen. Det giver mulighed for opvarmning samtidig med, at der afvikles en 11-mandskamp eller to 7-mandskampe.

Hertil vil der være en ensartet slitage på hele arealet, da banen skal bruges hele året til træning og kampafvikling indtil et vist niveau.

Det øgede antal elever på den ny skole, vil medføre en større benyttelse af faciliteterne på Bagsværd Stadion. Hvis der kun anlægges en 11-mandsbane, vil det betyde, at det vil være umuligt at fastholde en brugbar standard på det resterende græsområde, og at den samlede banekapacitet dermed mindskes.

Det foreslås derfor, at der etableres et samlet kunstgræsareal på 11.500 m<sup>2</sup>, som vil kunne rumme to baner på henholdsvis ca. 59 x 96 meter og ca. 50 x 60 meter, bilag 1. Disse banestørrelser er tilstrækkelige for afvikling af træning og kampe for nuværende hold på det nuværende sportslige niveau.

Der etableres nyt belysningsanlæg med otte stk. 18 meter master. Endvidere opsættes 130 meter supplerende fire meter højt hegn inkl. låge. Der leveres vedligeholdelsesudstyr til den ny bane, dog kan eksisterende traktor anvendes.

Under banen etableres dræn, al overskudsjord køres væk, og det er forudsat, at jorden max. er forureningsklasse 2.

Samlet udgift er overslagsberegnet til 7.300.000 kr.

Afledt drift efter etableringen af kunstgræs vurderes til 255.000 kr.

Det foreslås, at arbejderne udbydes i to storentrepriser, en for jordarbejderne, inkl. dræn, hegn og belysning og en for selve baneanlægget inkl. spilleudstyr og vedligeholdelsesudstyr.

Økonomi:

Anlægsudgiften på 7.300.000 kr. foreslås finansieret af følgende

**Byrådet,**  
12.05.2010  
Gladsaxe Kommune

mindreforbrug:

Der blev ved budgetvedtagelsen 2008 bevilliget 10.500.000 kr. til anlæggelse af to kunstgræsbaner på Gladsaxe Stadion. Regnskabet er aflagt på Kultur-, Fritids- og Idrætsudvalget 06.04.2010, Punkt 44, med et mindreforbrug på 2.918.432 kr.

Derudover godkendte Byrådet 30.09.2009, punkt 138, en anlægsbevilling på 13.800.000 kr. til opstilling af pavilloner ved Bagsværd Skole i forbindelse med sammenlægningen af Bagsværd og Søndergård Skoler. Udbud og valg af entreprenør er afsluttet og der forventes et mindreforbrug på 2.500.000 kr.

De resterende 1.881.568 kr. foreslås finansieret af det afsatte rådighedsbeløb til Ny Bagsværd Skole i 2010.

Afledte driftsudgifter på 255.000 kr. årligt foreslås finansieret inden for skoleområdet med virkning fra 2011. Driftsudgiften indarbejdes i budget 2011 – 2014.

Tidsplan:  
Byrådet 12.05.2010

Projektering, udbud, licitation og kontrahering:  
Medio maj – medio juli 2010.

Udførelse:  
Primo august – medio oktober 2010.

Ibrugtagning: 25. oktober 2010.

At udførelsesperioden er fra primo august til 25. oktober 2010, vil betyde, at de nuværende aktiviteter på arealet ikke kan finde sted i anlægsperioden.

For Bagsværd Atletik Clubs vedkommende vil det være muligt at flytte hammerkast til en udenbys bane, men for Bagsværd Boldklub vil det betyde, at der stort set ingen træning og kampe vil kunne foregå på anlægget. Klubben foreslår derfor, at en stor del af klubbens træning og kampe flyttes til kunstgræsbanerne på Gladsaxe Stadion i anlægsperioden. Kunstgræsbanerne på Gladsaxe Stadion benyttes kun i begrænset omfang i denne periode.

Børne- og Kulturforvaltningen har beregnet de forventede mer-

**Byrådet,**  
12.05.2010  
Gladsaxe Kommune

udgifter til drift og vedligeholdelse af kunstgræsbanerne på Gladsaxe Stadion i anlægsperioden til 65.000 kr. Denne udgift kan finansieres af Kultur-, Fritids- og Idrætsudvalgets konto til fælles formål, idræt.

Sagen er enslydende forelagt i Kultur-, Fritids- og Idrætsudvalget 06.04.2010, punkt 45 og i Børne- og Undervisningsudvalget 20.04.2010, punkt 57.

Kultur-, Fritids- og Idrætsudvalget har anbefalet sagen, mens Børne- og Undervisningsudvalget anbefaler sagen med tilføjelse af et ekstra at.

**Kultur-, Fritids- og Idrætsudvalget og Børne- og Undervisningsudvalget indstiller,**

at forslag til etablering af kunstgræsbaner på Bagsværd Stadion godkendes,

at tidsplan og udbudsform godkendes,

at der gives rådighedsbeløb og anlægsbevilling på 7.300.000 kr. finansieret med 5.418.432 kr. af kommunens kasse med henvisning til mindreforbrug på 2.918.432 kr. fra kunstgræsbaner på Gladsaxe Stadion og forventet mindreforbrug på 2.500.000 kr. fra opstilling af pavilloner ved Bagsværd Skole,

at restbeløbet på 1.881.568 kr. finansieres af det afsatte rådighedsbeløb til Ny Bagsværd Skole i 2010,

at udgifter på 65.000 kr. i forbindelse med flytning af Bagsværd Boldklubs aktiviteter i anlægsperioden finansieres over fælles formål, idræt, og

at driftsbudget på 255.000 kr. finansieres inden for skoleområdet med virkning fra 2011. Driftsudgiften indarbejdes i budget 2011-2014.

**Børne- og Undervisningsudvalget opfordrer** til, at der findes en løsning, hvor der ikke placeres lysmaster midt i banerne.

Økonomiudvalget behandlede sagen 04.05.2010, punkt nr. 152.

Lars Abel foreslog, at Økonomiudvalget forudsætter, at der findes en løsning, hvor der ikke placeres lysmaster midt i banerne.

**Byrådet,**  
12.05.2010  
Gladsaxe Kommune

For forslaget stemte Lars Abel og Kristian Niebuhr.

Karin Søjberg Holst, Erling Schrøder, Trine Græse, Susanne Palsig og Gunnar Svendsen stemte imod.

Bent Greve og Ebbe Skovsgaard undlod at stemme.

**Et flertal i Økonomiudvalget** (Karin Søjberg Holst, Erling Schrøder, Trine Græse, Bent Greve, Susanne Palsig, Gunnar Svendsen og Ebbe Skovsgaard) **anbefaler** indstillingen fra Kultur-, Fritids- og Idrætsudvalget og Børne- og Undervisningsudvalget.

Lars Abel og Kristian Niebuhr stemte imod med henvisning til ændringsforslaget.

## Bilag

### Relateret behandling

Byrådet 30.09.2009, Punkt 138 (Åben )

Byrådet 10.12.2008, Punkt 192 (Åben)

Kultur-, Fritids- og Idrætsudvalget 06.04.2010, Punkt 45 (Åben )

Børne- og Undervisningsudvalget 20.04.2010, Punkt 57 (Åben )

Økonomiudvalget 04.05.2010, Punkt 152 (Åben )

## **Punkt 74: Etablering af springgrav i Gladsaxe Sportshal 2, anlægsbevilling**

2010/00065

**Byrådet,**  
12.05.2010  
Gladsaxe Kommune

## Dagsordenpunkt

### **Etablering af springgrav i Gladsaxe Sportshal 2, anlægsbevilling**

---

#### **Beslutning**

Tiltrådt.

#### **Gennemgang af sagen**

GIF Gymnastik har pladsmangel dels på grund af den udskudte startdato for byggeriet af Gyngemosehallen dels fordi Blaagaard Seminarium har indskrænket den tid, som foreningen tidligere har brugt i boldhallen. GIF Gymnastik har fået tildelt timer i Gladsaxe Sportshal 2, men der er problemer med opbevaring af rekvisitter.

Fritids- og Idrætsudvalget behandlede 24.11.2009 punkt 70, ansøgning fra GIF Gymnastik om tilladelse til etablering af springgrav i Gladsaxe Sportshal 2. Der er tale om en springgrav på 6x6 meter. Springgraven placeres på et hydraulisk gulv, og overkanten vil kunne hæves til ca. 160 cm over gulvplan. Det betyder, at hallen kan bruges som hidtil, når springgraven ikke er i brug.

Fritids- og Idrætsudvalget besluttede at give tilsagn til etablering af springgrav ud fra følgende forudsætninger:

- GIF Gymnastik finansierer springgraven inkl. alle etableringsomkostninger
- Springgraven foræres til Gladsaxe Kommune, der fremover afholder driftsudgifter, typisk sikkerhedseftersyn, forbundet med aktiviteten
- Gladsaxe Sportshal 2's primære anvendelse som boldhal fastholdes. GIF Gymnastik får ikke særstilling ved tildeling af Gladsaxe Sportshal 2

Arbejdet forventes udført, så det ikke generer hallens øvrige brugere dvs. i sommerferien.

**Byrådet,**  
12.05.2010  
Gladsaxe Kommune

GIF Gymnastik har ønsket at opretholde deres ansøgning med ovennævnte forudsætninger taget i betragtning. Foreningen finansierer udgiften ved egen opsparing. Børne- og Kulturforvaltningen har forespurgt Indenrigs- og Sundhedsministeriet, om Gladsaxe Kommune i givet fald vil være forpligtet til at foretage en deponering af udgiften. Ministeriet har svaret, at kommunen i den konkrete sag ikke vil være deponeringspligtig, med mindre foreningen finansierer udgiften ved låneoptagelse.

Det kan i øvrigt oplyses, at det ikke er realistisk at flytte springgraven, når den først er etableret i hallen.

Ejendomsafdelingen har i samråd med specialfirma vurderet mulighederne og finder, at en springgrav kan etableres i hjørnet af hal 2 ved indgangen til hallen. Denne placering vil ikke genere den nuværende håndboldbane, da springgraven placeres på den ene af de 3 basketball- og volleyballbaner, der ligger på tværs af hallen.

Der opgraves ca. 90 m<sup>2</sup> råjord, som er forudsat udlagt på arealet bag hal 2, og dette areal reetableres som grønt areal. Det er ikke muligt at tage jordprøver under bygningen, men med den viden der er fra byggeriet af hal 2, vurderes der ikke at være forurening.

På baggrund af tilbud fra "Euro Gymnastic Equipment" vurderes den samlede pris inkl. uforudseelige udgifter at være 940.000 kr. ekskl. moms.

#### *Tidsplan*

Produktion af udstyr: Medio maj – primo juli 2010

Byggearbejder: Primo juli – primo september 2010

Ibrugtagning: 15. september 2010

I perioden 15. august til 15. september 2010 vil der være 2 af de 3 baner til rådighed efter kl. 16.00.

For at kunne udføre opgaven indenfor den forventede tidshorizont, anmoder Børne- og Kulturforvaltningen om, at arbejdet kan igangsættes umiddelbart efter Økonomiudvalgets behandling af sagen.

Økonomiudvalget gav 20.04.2010, punkt 125 igangsætningstilladelse.

**Byrådet,**  
12.05.2010  
Gladsaxe Kommune

**Kultur-, Fritids-og Idrætsudvalget indstiller**, at der gives anlægsbevilling og rådighedsbeløb til udgift på 940.000 kr. og indtægt på 940.000 kr. finansieret af en indtægt fra Gladsaxe Idræts Forenings gymnastikafdeling.

**Økonomiudvalget anbefaler** indstillingen fra Kultur-, Fritids- og Idrætsudvalget.

## **Bilag**

### **Relateret behandling**

Fritids- og Idrætsudvalget 24.11.2009, Punkt 70 (Åben )  
Kultur-, Fritids- og Idrætsudvalget 06.04.2010, Punkt 46 (Åben )  
Økonomiudvalget 20.04.2010, Punkt 125 (Åben )

# **Punkt 75: Daginstitution Høje Søborg, kapacitetsudvidelse, anlægsbevilling**

2010/02364

**Byrådet,**  
12.05.2010  
Gladsaxe Kommune

## Dagsordenpunkt

### **Daginstitution Høje Søborg, kapacitetsudvidelse, anlægsbevilling**

---

#### **Beslutning**

Tiltrådt.

#### **Gennemgang af sagen**

Børne- og Undervisningsudvalget besluttede 20.10.2009, punkt 113, at afsætte 2.000.000 kr. til oprettelse og drift af nye pladser.

I den forbindelse har Børne- og Kulturforvaltningen, i samarbejde med Ejendomsafdelingen, arbejdet med at udvide kapaciteten på daginstitutionen Høje Søborg. Ledelse og personale har været inddraget i planlægningsfasen.

Bestyrelsen i områdeinstitutionen Buddinge/Marielyst er orienteret om udvidelsen.

Udvidelsen på Høje Søborg omfatter indretning af eksisterende sal til grupperum med plads til 20 enheder. Salen indrettes med flytbar møblement, så muligheden for at bruge rummet som sal bevares. Rummet lysnes, og der etableres ny belysning, støj-dæmpning samt ventilation. Garderoben udvides i det eksisterende indgangsparti og det eksisterende toilet, der er placeret i umiddelbar nærhed af salen, renoveres således, at det kan anvendes af den nye gruppe.

Samlet udgift er overslagsberegnet til ca. 350.000 kr., hvoraf de 50.000 kr. er afsat til inventar. Anlægsbevillingen finansieres af overførte driftsmidler fra 2009.

Udførelsen udbydes i fagentreprise som underhåndsbud.

Tidsplan:

**Byrådet,**  
12.05.2010  
Gladsaxe Kommune

Planlægning, udbud og kontrahering: april – juni 2010  
Opførelse: primo juli 2010  
Ibrugtagning: ultimo juli 2010.

**Børne- og Undervisningsudvalget indstiller,**

at forslaget godkendes,

at tidsplan og udbudsform godkendes, og

at der gives anlægsbevilling på 350.000 kr. finansieret af overførte driftsmidler fra 2009.

**Økonomiudvalget anbefaler** indstillingen fra Børne- og Undervisningsudvalget.

**Bilag**

**Relateret behandling**

Børne- og Undervisningsudvalget 20.10.2009, Punkt 113 (Åben )  
Børne- og Undervisningsudvalget 20.04.2010, Punkt 62 (Åben )  
Økonomiudvalget 04.05.2010, Punkt 150 (Åben )

## **Punkt 76: Udvidelse af dagtilbudskapacitet Stationsparken, tillægsbevilling**

2010/01819

**Byrådet,**  
12.05.2010  
Gladsaxe Kommune

## Dagsordenpunkt

### **Udvidelse af dagtilbudskapacitet Stationsparken, tillægsbevilling**

---

#### **Beslutning**

Tiltrådt.

#### **Gennemgang af sagen**

I investeringsoversigten for 2010 er givet anlægsbevilling på 4.000.000 kr. til udvidelse af daginstitutionskapaciteten. På Børne- og Undervisningsudvalgets møde 10.11.2009 blev herefter besluttet, at projekterne forelægges udvalget, inden arbejderne udføres.

I forbindelse med udvidelse af kapaciteten på Stationsparken indstilles det, at der arbejdes med øget kapacitet i den eksisterende institution i form af at udvide tilbuddet med en udflyttergruppe.

I den eksisterende institution vil der i forbindelse med kapacitetsudvidelsen skulle øges med 12 garderober i den eksisterende bygning samt udføres tilpasninger på 2 af institutionens toiletrum med puslepladser, mindre toiletter og brugervenlige håndvaske til mindre børn.

Herudover skal eksisterende liggehal udvides med 16m<sup>2</sup> for at tilgodese den øgede mængde af børn med sovebehov.

Udflyttergruppen tænkes placeret i en eksisterende spejderhytte, beliggende på Bagsværd Møllevej ved Radiomarken tæt på grønne områder og allerede eksisterende udflugtsmål som Natur og Sejlklubben.

En udflyttergruppe betyder i denne sammenhæng, at en gruppe børn hentes fra en institution i bus for at blive kørt til spejderhytten og blive kørt retur igen om eftermiddagen. Hytten tænkes som "basislejr" og ikke som institution. Tanken er, at børn og personale skal bruge omgivelserne med skov og sø.

**Byrådet,**  
12.05.2010  
Gladsaxe Kommune

Hytten skal kunne bruges som ly ved dårligt vejr samt til at opbevare madpakker og til toilet og pusleadgang.

I forbindelse med inddragelse af spejderhytten i udflyttergruppens dagligdag skal der etableres en dør til det fri fra opholdsrum, sikres at alle elinstallationer er lovlige, optimeres på varmeinstallationen, etableres puslefaciliteter i eksisterende toilet samt udskiftes eksisterende køkken, sådan at medbragte madpakker kan opbevares samt etableres niveaufri adgang til hytten fra terræn. Herudover skal der opsættes hegn ved hytten.

Etableringsomkostninger vedr. institution og spejderhytte er overslagsberegnet til 770.000 kr.

Derudover vil der være omkostninger forbundet med rengøring og buskørsel. Rengøring udgør 62.328 kr. årligt og buskørsel udgør 217.800 kr. årligt. Brug af spejderhytten forventes at strække sig over 4 år. Samlede udgifter til rengøring og buskørsel udgør i perioden 1.120.512 kr. Det indstilles, at beløbet flyttes fra anlæg til drift.

Samlede udgifter til projektet er overslagsberegnet til 1.890.512 kr.

#### *Tidsplan*

Projektering og indhentning af tilbud april-maj  
Udførelse af bygningsarbejder maj-juni

#### **Børne- og Undervisningsudvalget indstiller,**

at projektet godkendes,

at tidsplan godkendes, og

at der gives tillægsbevilling til driftskontoen for udflytterbørnehaver på 1.120.512 kr., finansieret af et tilsvarende beløb fra anlægsbevilling til udvidelse af dagtilbudskapaciteten.

**Økonomiudvalget anbefaler** indstillingen fra Børne- og Undervisningsudvalget.

**Byrådet,**  
12.05.2010  
Gladsaxe Kommune

## **Bilag**

### **Relateret behandling**

Børne- og Undervisningsudvalget 10.11.2009, Punkt 122 (Åben )  
Børne- og Undervisningsudvalget 16.03.2010, Punkt 42 (Åben )  
Økonomiudvalget 06.04.2010, Punkt 120 (Åben )

# **Punkt 77: Takstfinansierede institutioner, pulje til funktionsændringer 2009 og 2010, anlægsbevilling**

2009/07194

**Byrådet,**  
12.05.2010  
Gladsaxe Kommune

## Dagsordenpunkt

### **Takstfinansierede institutioner, pulje til funktionsændringer 2009 og 2010, anlægsbevilling**

---

#### **Beslutning**

Tiltrådt.

#### **Gennemgang af sagen**

I Budget 2009 – 2012 er der afsat en pulje til funktionsændringer på de takstfinansierede institutioner, som omfatter Bagsværd Observationshjem, Bakkeskolen og Sofieskolen.

I 2009 er der afsat 484.000 kr. der endnu ikke er disponeret. Disse er med i overførselssagen, jf. Økonomiudvalget 06.04.2010, punkt 107.

I 2010 er der ved budgetvedtagelsen bevilget 498.000 kr.

Børne- og Kulturforvaltningen har, efter indhentning af ønsker fra institutionerne, ønsket at følgende projekter skal gennemføres.

##### **Bakkeskolen:**

Indretning af nyt inspektørkontor, idet det eksisterende kontor fremover skal anvendes til fælles møderum. Ombygningen er gennemført i 2009 med en udgift på 48.000 kr.

##### **Bakkeskolen:**

Opretning af eksisterende asfaltbelægning. Der udføres nyt slidlag, således at overfladeafvandning bringes til at fungere. På den nye overflade udføres opstribning for boldspil og anden leg. Endvidere anlægges ny asfaltsti til bl.a. cykling. Udgiften vurderes til 410.000 kr.

##### **Sofieskolen:**

Indretning af nyt baderum i forbindelse med eksisterende toiletgruppe. Rummet indrettes med bruser, bidet og højdeindstilleligt

**Byrådet,**  
12.05.2010  
Gladsaxe Kommune

"puslebord" for større urenlige børn. Udgiften vurderes til 350.000 kr.

Diverse mindre tilpasninger på de takstfinansierede institutioner. Disse disponeres i samråd med Børne- og Kulturforvaltningen. Hertil afsættes 174.000 kr.

Der vil i efteråret 2010 blive indhentet ønsker til puljen for 2011 og 2012.

Samlet udgift i vurderes til 982.000 kr.

Tidsplan:

Byrådet 12.05.2010

Projektering og gennemførelse: Efter nærmere aftale med institutionerne i løbet af 2010.

**Børne- og Undervisningsudvalget indstiller,**

at forslag til disponering godkendes,

at tidsplanen godkendes, og

at der gives anlægsbevilling på 484.000 kr. finansieret af det afsatte rådighedsbeløb i budget 2009.

**Økonomiudvalget anbefaler** indstillingen fra Børne- og Undervisningsudvalget.

**Bilag**

**Relateret behandling**

Økonomiudvalget 06.04.2010, Punkt 107 (Åben )

Økonomiudvalget 04.05.2010, Punkt 149 (Åben )

## **Punkt 78: Finansiering af merudgifter inden for Trafik- og Teknikudvalgets driftsramme, tillægsbevilling**

2009/07693

**Byrådet,**  
12.05.2010  
Gladsaxe Kommune

## Dagsordenpunkt

### **Finansiering af merudgifter inden for Trafik- og Teknikudvalgets driftsramme, tillægsbevilling**

---

#### **Beslutning**

Tiltrådt.

#### **Gennemgang af sagen**

På Trafik- og Teknikudvalgets område vil der i 2010 være merudgifter på området "Administration af veje". Denne sag indeholder en kort beskrivelse af problemerne og forslag til finansiering.

#### **Merudgifter**

By- og Miljøforvaltningen forventer, at der vil være merudgifter på i alt 2.300.000 kr.

	<b>Budget 2010</b>	<b>Forbrug 2010</b>	<b>Merforbrug</b>
<b>Vejbelysning</b>	6,25 mio. kr.	7,8 mio. kr.	1,52 mio. kr.
<b>Signalanlæg</b>	1,73 mio. kr.	2,15 mio. kr.	0,43 mio. kr.
<b>Busdrift</b>	44,25 mio. kr.	44,75 mio. kr.	0,35 mio. kr.
<b>I alt</b>			2,30 mio. kr.

#### *Vejbelysning*

I budget 2010 blev afsat 6,25 mio. kr. Dong Energy oplyste 27.11.2009, at udgiften til vejbelysning i 2010 vil være 7,77 mio. kr. Merudgiften udgør således ca. 1,52 mio. kr. Årsagen er en efterfølgende prisstigning på brændsel og drivmidler.

**Byrådet,**  
12.05.2010  
Gladsaxe Kommune

**Signalanlæg**

Med udvalgets budgetbidrag for 2010 blev der forelagt et ønske om yderligere 0,4 mio. kr. til udskiftning og reparation af signalanlæg. Ønsket blev ikke prioriteret i forbindelse med den endelige budgetvedtagelse. Der er således afsat 1,73 mio. kr. i 2010. By- og Miljøforvaltningen forventer udgifter i 2010 på ca. 2,16 mio. kr., svarende til merudgifter på ca. 0,43 mio.

**Busdrift**

Der er afsat 44,25 mio. kr. til busdrift i 2010. Blandt andet på baggrund af en sen ændring af fordelingsmodellen forventer forvaltningen et forbrug på yderligere 0,35 mio. kr.

**Forslag til finansiering**

Forvaltningen foreslår følgende finansiering af de samlede merudgifter på 2,3 mio. kr.

	<b>Finansiering</b>
Afmærkning af kørebaner	0,2 mio. kr.
Vejformænd mv.	0,3 mio. kr.
Afsluttede anlægsprojekter	0,36 mio. kr.
Anlægsprojekter med mindreforbrug overskud	0,95 mio. kr.
Pulje til biler og maskiner	0,14 mio. kr.
Kassefinansiering busdrift	0,35 mio. kr.
<b>I alt</b>	<b>2,3 mio. kr.</b>

**Finansiering fra budget til Administration af veje**

**Byrådet,**  
12.05.2010  
Gladsaxe Kommune

Afholdelse af udgifter til afmærkning af kørebaner, 0,2 mio. kr., kan fremover afholdes på anlægsbudgettet til vedligeholdelse af belægninger på veje og cykelstier.

*Besparelsesmuligheder fra budget til Drift af veje*

0,3 mio. kr. vil fremover kunne finansieres fra budgettet til vejformænd.

*Finansiering fra afsluttede anlægsprojekter:*

Trafiksanering 2008	150.000 kr.
Reduktion støj fra veje 2006	100.000 kr.
Reduktion af støj fra veje 2007	67.000 kr.
Vejvedligeholdelse 2008	40.000 kr.
<u>Vejvedligeholdelse 2009</u>	<u>3.000 kr.</u>
I alt	360.000 kr.

De uforbrugte anlægsmidler er endnu ikke overført fra 2009 til 2010, men er reserveret til denne sag. Rent teknisk er mindreforbruget i 2009 returneret i kommunens kasse. Der vil dermed rent teknisk være tale om finansiering fra kommunens kasse i 2010.

*Finansiering fra ikke afsluttede anlægsprojekter*

Renovering bygværker 2008	50.000 kr.
Stengårds Alle cykelsti 2010	500.000 kr.
<u>Cykelsti Vandtårnsvej 2009</u>	<u>400.000 kr.</u>
I alt	950.000 kr.

Der forventes mindreforbrug for de pågældende anlægsprojekter.

Finansiering fra anlægsprojekterne medfører, at der overføres midler fra anlægs- til driftsbudgettet.

*Finansiering fra Driftsafdelingen pulje til biler og maskiner*

0,14 mio. kr. vil i 2010 kunne finansieres fra puljen til anskaffelse af biler og maskiner.

*Kollektiv trafik*

Forvaltningen foreslår, at merudgifter til kollektiv trafik på 350.000 kr. finansieres af kommunens kasse.

Forvaltningen vurderer, at der ikke vil være de samme budgetmæssige udfordringer i 2011.

**Trafik- og Teknikudvalget indstiller,**

**Byrådet,**  
12.05.2010  
Gladsaxe Kommune

at der gives tillægsbevilling til merudgifter i 2010 på Trafik- og Teknikudvalgets driftsbudget med i alt 2,3 mio. kr.,

at merforbruget finansieres ved mindreforbrug inden for andre områder af driftsvirksomheden med 500.000 kr. (afmærkning af kørebaner samt løn),

at 360.000 kr. finansieres fra kassen med henvisning til færdige anlægsprojekter, hvor rådighedsbeløb endnu ikke er overført til 2010,

at 950.000 kr. finansieres fra igangværende anlægsprojekter som samlet forventes at give dette overskud, således at anlægsbevillinger og afsatte rådighedsbeløb i 2010 samlet reduceres med det beløb,

at 140.000 kr. finansieres ved reduktion af det afsatte rådighedsbeløb i 2010 samt til anskaffelse af biler og maskiner,

at 350.000 kr. til kollektive busdrift finansieres af kommunens kasse, og

at spørgsmålet om finansiering af merudgifter for følgende år tages op i forbindelse med budgettet for 2011-2014.

**Økonomiudvalget anbefaler** indstillingen fra Trafik- og Teknikudvalget.

## **Bilag**

### **Relateret behandling**

Trafik- og Teknikudvalget 19.04.2010, Punkt 27 (Åben )  
Økonomiudvalget 04.05.2010, Punkt 141 (Åben )

## **Punkt 79: Gladsaxe Fjernvarme, vilkår for udlån af kedler og opstilling af midlertidige mobile kedelcentraler**

2010/00013

**Byrådet,**  
12.05.2010  
Gladsaxe Kommune

## Dagsordenpunkt

### **Gladsaxe Fjernvarme, vilkår for udlån af kedler og opstilling af midlertidige mobile kedelcentraler**

---

#### **Beslutning**

Tiltrådt.

#### **Gennemgang af sagen**

Byrådet behandlede på møde 13.05.2009, sag nr. 85, rammer for udbygning af fjernvarmen i Gladsaxe Kommune. Sagen indeholdt retningslinjer for formidling af udlån af kedler/midlertidige olietanke. Det har nu vist sig, at der er behov for at justere på disse retningslinjer.

Det har vist sig, at potentielle fjernvarmekunder med nedbrudte naturgas- eller oliekedler ikke har fundet den nuværende ordning med udlån af kedler attraktiv. Det har betydet, at de potentielle fjernvarmekunder i stedet har installeret en ny gaskedel eller varmepumpe. Dermed har de bundet sig til en anden opvarmningsform end fjernvarme i en årrække.

For at undgå, at flere potentielle fjernvarmekunder binder sig til anden opvarmningsform, fordi fjernvarme først kan leveres senere, er det hensigtsmæssigt, at fjernvarmeforsyningen finansierer midlertidige løsninger.

Der vil være udgifter forbundet med at tilbyde de potentielle kunder en midlertidig løsning. De kunder, der får finansieret en midlertidig løsning, skal underskrive et forhåndstilsagn om at tilslutte sig fjernvarmen, når dette er muligt. Trods den omkostning, der er her og nu forbundet med at få disse kunder tilsluttet, vil det gavne såvel samfunds- som brugerøkonomien i fjernvarmeudbygningen på længere sigt.

#### **Midlertidig løsning med udlån af kedler - finansieret af Gladsaxe Fjernvarme**

**Byrådet,**  
12.05.2010  
Gladsaxe Kommune

Forvaltningen foreslår, at fjernvarmeforsyningen finansierer de ekstra omkostninger, som potentielle kunder med nedslidte kedler vil få ved at vente på fjernvarme. Omkostninger omfatter nedtagning af gammel kedel og opsætning af lånekedel.

Gladsaxe Fjernvarme har taget kontakt til Vestforbrænding, som vil kunne formidle anlæg til udlån i et mindre omfang.

Forvaltningen vurderer, at der løbende vil være behov for at etablere en midlertidig løsning hos maksimalt fem potentielle kunder i perioden 2010-2014. Dertil kommer udlejning af olietanke i et begrænset omfang. Et forsigtigt skøn over de samlede omkostninger til udlån af kedler og olietanke i perioden 2010-2015 beløber sig til 1-1,5 mio. kr.

### **Etablering af midlertidige mobile kedelcentraler – finansieret af Gladsaxe fjernvarme**

Gladsaxe Fjernvarme har også modtaget forespørgsler på en midlertidig løsning i forbindelse med nybyggeri eller i situationer, hvor en eksisterende kedelcentral skal renoveres eller nedlægges. På nuværende tidspunkt har forvaltningen kendskab til fem potentielle kunder i den situation.

Det vil være fordelagtigt for både samfunds- og selskabsøkonomien at tilbyde disse kunder en midlertidig løsning i form af at opstille mobile kedelcentraler. Det vil i givet fald kræve, at varmeplanen ændres. De samlede omkostninger ved at etablere og drive fire til fem midlertidige mobile kedelcentraler i et til to år er vurderet til ca. 6,5 mio. kr.

### **Opsamling**

Den samlede økonomiske konsekvens af henholdsvis udlånsordningen og etablering og drift af midlertidige mobile anlæg anslås til at være ca. 8 mio. kr. Hvis denne omkostning fordeles ligeligt mellem de gamle og de nye fjernvarmekunder (GF1 og GF2) betyder det, at den gennemsnitlige varmepris i de næste 10 år vil blive forhøjet med ca. 2 kr. per MWh.

Vestforbrænding, Nordforbrænding og Københavns Energi tilbyder forskellige lignende ordninger.

For at sikre tilslutning til udbygningen af fjernvarmen anbefaler forvaltningen, at Gladsaxe Fjernvarme

- vurderer muligheden for at etablere eget eller fælles ke-

**Byrådet,**  
12.05.2010  
Gladsaxe Kommune

- dellager med I/S Vestforbrænding,
- giver potentielle kunder tilsagn om udlån af kedler og olietanke – i det omfang, de er til rådighed,
  - alene afholder meromkostninger, som kunderne har ved at vente på fjernvarmeforsyning,
  - ved større nybyggerier eller nedlæggelse af blokvarme-centraler etablerer og finansierer midlertidig varmforsyning, indtil fjernvarmeforsyning er mulig,
  - udarbejder projektforslag for ændring af områdeafgrænsning mellem naturgas og fjernvarme, og
  - afregner den leverede varme til fjernvarmepris, og afholder de ekstra omkostninger til at etablere og drive midlertidige mobile kedelcentraler.

**Miljøudvalget indstiller**, at Gladsaxe Fjernvarme tilbyder udlån af kedler og olietanke samt etablering af midlertidige mobile kedelcentraler på ovennævnte vilkår.

Ole Skrald Rasmussen var ikke til stede.

**Økonomiudvalget anbefaler** indstillingen fra Miljøudvalget.

## **Bilag**

### **Relateret behandling**

Byrådet 01.10.2008, Punkt 155 (Åben)  
Byrådet 13.05.2009, Punkt 85 (Åben)  
Miljøudvalget 25.03.2010, Punkt 22 (Åben )  
Økonomiudvalget 20.04.2010, Punkt 128 (Åben )

## **Punkt 80: Gladsaxe Fjernvarme, forslag til tarifstruktur for nye fjernvarmekunder**

2010/01745

Byrådet,  
12.05.2010  
Gladsaxe Kommune

## Dagsordenpunkt

### Gladsaxe Fjernvarme, forslag til tarifstruktur for nye fjernvarmekunder

---

#### Beslutning

For: 24 (8A, F, B, Ø, O, C, V)

Undlader: 1 (John Brown Brabant Althoff Andersen)

Tiltrådt.

#### Gennemgang af sagen

Byrådet har på møde 13.05.2009, sag nr. 85, godkendt et princip om, at udbygningen af fjernvarme gennemføres ved brug af en tarifmodel, hvor alene de nye fjernvarmekunder (GF2) betaler for omkostninger ved udbygning af fjernvarme.

Af flere grunde foreslås det nu, at der overvejes andre tarifmodeller, som i større eller mindre grad indebærer, at gamle og nye fjernvarmekunder er fælles om finansieringen af udbygningen.

- CTR har tilkendegivet at ville give en introduktionsrabat, som betyder, at alle fjernvarmeforbrugere i CTR-området er med til at finansiere udvidelsen af fjernvarmeområdet. Det vil derfor være svært at begrunde en tarifmodel, der sikrer, at de gamle fjernvarmekunder i Gladsaxe (GF1) ikke skal medvirke til finansiering af udvidelsen.
- HMN stiller krav om en betydelig kompensation for overgang fra gas til fjernvarme.
- De eksisterende fjernvarmekunder har en ikke ubetydelig fordel af, at fjernvarmenettet udvides. Fremtidsudsigten for GF1 er, at denne gruppe under nuværende forhold vil opleve stigende varmepriser som følge af energibesparelser. De faste udgifter vil blive fordelt på færre solgte varmeenheder. Såfremt der sker en udbygning (GF2), vil følgerne

**Byrådet,**  
12.05.2010  
Gladsaxe Kommune

være, at de faste omkostninger fordeles mellem GF1 og GF2. Herved reduceres GF1's andel af de faste udgifter.

Nedenfor er behandlet tre forskellige tarifmodeller, som har forskellig effekt på varmeprisen for GF1 og GF2. Modellerne tager udgangspunkt i en introduktionsrabat, som allerede er forhandlet med CTR. Der er aktuelt nye forhandlinger i gang med CTR, som kan føre til nye og bedre introduktionsrabatter, hvilket kan medføre væsentligt lavere fjernvarmepriser fra 2020 for alle kunder.

### **Model 1**

Model 1 består i, at GF2 betaler for samtlige etableringsudgifter ved udbygningen. Valget af denne model medfører:

- at GF1 vil opnå en lavere varmepris, end hvis udbygningen ikke havde fundet sted, fordi de faste udgifter fra CTR deles mellem GF1 og GF2.

Valget af denne model medfører dog også:

- mere administration som følge af forskellige varmepriser i de to områder (GF1 og GF2), og
- at de nye kunder får relativt høj varmepris, der kan betyde langsommere tilslutningstakt og dermed en endnu højere varmepris, indtil flere tilslutter sig.

### **Model 2**

Model 2 er en solidarisk model, hvor GF1 og GF2 har samme tarif. Valget af denne model betyder:

- enkel administration, og
- attraktiv varmepris til alle kunder og dermed også forventning om hurtig tilslutning i udbygningsområdet GF2.

Valget af denne model medfører dog også:

- at der er risiko for, at GF1 kan komme til at betale en lidt højere varmepris efter 2020, end hvad de vil komme til uden udbygning, alt afhængig af forhandlingerne om introduktionsdebat med CTR. Hvis forhandlingerne med CTR som ovenfor nævnt fører til en bedre introduktionsrabat, end hvad der ligger til grund for beregningerne i denne dagsorden, vil det i væsentlig grad modvirke højere varmepriser, også for GF1.

### **Model 3**

Model 3 er en mellemtning mellem model 1 og 2. Den vil medføre, at de økonomiske fordele er fordelt, således at GF1's varmepris til enhver tid vil være på samme niveau, som hvis udbygningen

**Byrådet,**  
12.05.2010  
Gladsaxe Kommune

ikke havde fundet sted. For GF2 vil der opkræves et særskilt tillæg, som dog er mindre end i model 1.

Ved valget af denne model vil:

- alle kunder opnå en relativ lav varmepris, hvilket antages at betyde hurtigere tilslutning i GF2 området, og
- de økonomiske fordele deles.

Valget af denne model medfører dog også:

- yderligere administration som følge af forskellige varmepriser, og
- at GF2-tillægget vil stige i 2020.

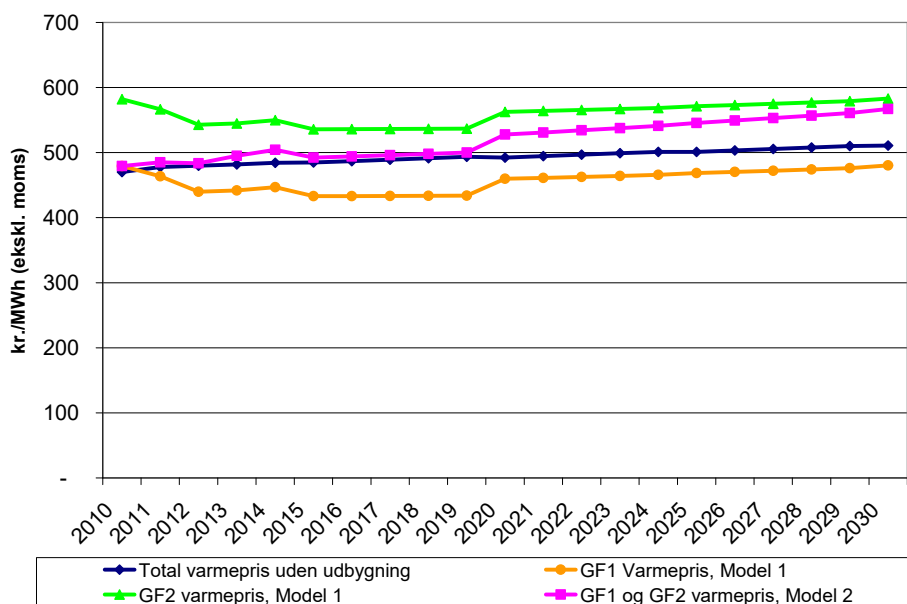
For overskuelighedens skyld og for at fremme udbygningen af fjernvarme foreslår forvaltningen, at der ikke opkræves et separat tilslutningsbidrag eller stikledningsbidrag i forbindelse med ud-

bygningen af GF2. Disse udgifter er indregnet i den samlede pris for alle tre modeller.

Model 1 og 3 vil fordyre fjernvarmeprisen, hvis udbygning af fjernvarme også skal omfatte mindre forbrugere (parcel- og rækkehuse, GF3), fordi etableringsomkostningerne for disse kunder er højere.

By- og Miljøforvaltningen vurderer, at der umiddelbart er flest fordele ved at vælge model 2, som vil sikre både GF1 og GF2 en lav varmepris. Varmeprisen vil i de første ni år følge det niveau,

**Byrådet,**  
12.05.2010  
Gladsaxe Kommune



GF1 vil opleve, hvis der ingen udbygning finder sted. Efter ni år vil de endelige forhandlinger om introduktionsrabat med CTR være afgørende for om, der skal ske en prisstigning til den tid.

Nedenfor er vist kurver, der beskriver udviklingen i tarifferne for model 1 og model 2.

Den mørke kurve med harlekintern (nr. to fra neden) viser udviklingen i tariffen for de gamle kunder, hvis der ikke gennemføres nogen udbygning.

Den nederste og den øverste kurve (model 1) viser udviklingen i tariffen for henholdsvis gamle og nye kunder, hvis de nye kunder afholder alle udgifter i forbindelse med udbygningen. Kurven med firkanter, den anden øverste (model 2) viser udviklingen i tariffen, når gamle og nye kunder betaler det samme for fjernvarme.

Det kan nævnes, at Københavns Energi og Gentofte Kommune anvender samme tarif for alle kunder, at I/S Vestforbrænding anvender samme tarif for gamle og nye kunder, og at nye kunder får en introduktionsrabat. Argumentationen for at eksisterende fjernvarmekunder bidrager til udbygning af nettet er her, at de på lidt længere sigt selv opnår fordele.

På baggrund af ovenstående anbefaler forvaltningen, at den solidariske model (model 2) anvendes som tarifmodel for GF1 og GF2.

Forvaltningen anbefaler, at den solidariske model (model 2) an-

**Byrådet,**  
12.05.2010  
Gladsaxe Kommune

vendes på følgende vilkår:

- at de nye kunder opkræves betaling for varmen i henhold til Gladsaxe Fjernvarmes til enhver tid gældende takstblad, og at der ikke udarbejdes et særskilt tillæg for nye kunder (altså den solidariske model),
- at de nye kunder ikke særskilt opkræves tilslutningsbidrag eller omkostninger til stikledning, da tariffen forudsættes at dække disse omkostninger, og
- at de nye kunder selv betaler varmevekslere og andet nødvendigt udstyr til varmeinstallationen efter hovedventilerne

Derudover anbefaler forvaltningen, at Gladsaxe Fjernvarme undersøger rabatter for de allerstørste kommende kunder, hvilket forelægges til politisk beslutning på et senere tidspunkt, samt at Gladsaxe Fjernvarme i forbindelse med konverteringen til fjernvarme køber energibesparelsen af de nye kunder.

**Miljøudvalget indstiller**, at model 2, som er en solidarisk model, hvor de gamle og de nye kunder får samme tarif for fjernvarme, vælges på ovennævnte vilkår.

Ole Skrald Rasmussen var ikke til stede.

**Økonomiudvalget anbefaler** indstillingen fra Miljøudvalget.

## **Bilag**

### **Relateret behandling**

Byrådet 01.10.2008, Punkt 155 (Åben)  
Byrådet 13.05.2009, Punkt 85 (Åben)  
Miljøudvalget 25.03.2010, Punkt 31 (Lukket )  
Økonomiudvalget 20.04.2010, Punkt 129 (Åben )

## **Punkt 81: Vejvedligeholdelse, kørebaner 2008, Anlægsregnskab**

2009/00265

Byrådet,  
12.05.2010  
Gladsaxe Kommune

## Dagsordenpunkt

### Vejvedligeholdelse, kørebaner 2008, Anlægsregnskab

#### Beslutning

Tiltrådt.

#### Gennemgang af sagen

Byrådet meddelte 09.04.2008, sag nr. 72, anlægsbevilling på 9.049.073 kr. til Vejvedligeholdelse 2008. Arbejdet er afsluttet, og der er udarbejdet anlægsregnskab.

Arbejdet har omfattet følgende hovedarbejder:

Slidlag og følgearbejder på hel- eller delstrækninger af Juni Alle, Kongshvilebakken, Sandkrogen, Pilegårdsvej, Møllemarken, Stengårdsvænge, Marie Grubbes Alle, Høje Gladsaxe Vej og Signalvej.

Fortovsarbejder på delstrækninger af Skovkanten, Hagavej og Runebergs Alle.

Stiarbejder på hel- eller delstrækninger af Kurstien/Tværstien, sti langs banen, sti ved Gyngemosevej, Gammellosevej, Gladsaxevej, Gammellosevej-Hanehøj.

Derudover har været afholdt udgifter til reparation af slaghuller, udskiftning af brønde i forbindelse med vejafvanding, forarbejder til kommende slidlagsarbejder og konsulentudgifter.

Bevilling til udgifter	9.049.073 kr.
<u>Udgifter</u>	<u>9.046.270 kr.</u>
Mindreforbrug	2.803 kr.

Bevilling til indtægter	0 kr.
<u>Indtægter</u>	<u>37.023 kr.</u>
Merindtægter	37.023 kr.

**Byrådet,**  
12.05.2010  
Gladsaxe Kommune

Mindreforbruget netto er således 39.826 kr.

**Trafik- og Teknikudvalget indstiller,**

at der gives rådighedsbeløb og anlægsbevilling til indtægter på  
37.023 kr., og

at anlægsregnskabet godkendes.

**Økonomiudvalget anbefaler** indstillingen fra Trafik- og Teknik-  
udvalget.

**Bilag**

**Relateret behandling**

Byrådet 09.04.2008, Punkt 72 (Åben)  
Trafik- og Teknikudvalget 19.04.2010, Punkt 25 (Åben )  
Økonomiudvalget 04.05.2010, Punkt 142 (Åben )

## **Punkt 82: Udpegning af nyt integrationsråd**

2010/02175

Byrådet,  
12.05.2010  
Gladsaxe Kommune

## Dagsordenpunkt

### Udpegning af nyt integrationsråd

---

#### Beslutning

*Kristian Niebuhr genfremsatte ændringsforslag om, at følge Integrationsrådets oprindelige og første indstilling om at bruge model 2 (vejledende afstemning med efterfølgende udpegning) til ny udpegning af det fremtidige Integrationsråd.*

For: 9 (O, C, V)  
Imod: 15 (A, F, Ø)  
Unklader: 1 (B)  
Forkastet.

*Cherie-Mae Williamson stillede følgende ændringsforslag:*

- 1) "at indstillingskemaerne lægges på hjemmesiden så snart de er kommunen i hænde i de 14 dage, hvor afstemning foregår".

For:7(B, F, Ø)  
Imod: 17 (8A, V, C, O)  
Unklader: Bent Greve  
Forkastet.

- 2) "Valghandlingen suppleres med elektronisk afstemning i et vindue på 14 dage".

For: 2 (B, Ø)  
Imod: 19 (A, Gunnar Svendsen, O, C, V)  
Unklader: 4 (F)

Det understreges, at også enkeltpersoner kan stille op.

*Kristoffer Beck stillede følgende ændringsforslag:*  
"Model 3 afstemningsformen ændres så der kun kan afgives en stemme per person."  
For: 10 (B, O, C, V)  
Imod: 15 (A, F, Ø)  
Forkastet.

**Byrådet,**  
12.05.2010  
Gladsaxe Kommune

Herefter stemtes om indstillingen:

For: 15 (A, F, Ø)  
Imod: 2 (O)  
Unklader: 8 (C, V, B)  
Tiltrådt.

## **Gennemgang af sagen**

### Baggrund

Byrådet kan i henhold til Integrationslovens § 42 nedsætte et integrationsråd. Gladsaxe Kommune har haft et integrationsråd siden indførelse af Integrationsloven i 1999.

Integrationsrådets funktionsperiode følger den kommunale valgperiode, men Integrationsrådet fortsætter sin virksomhed, indtil det nye byråd har udpeget nye medlemmer til Integrationsrådet.

Ifølge vedtægterne for Integrationsrådet består rådet af følgende 12 medlemmer, som Byrådet udpeger:

- 1 medlem efter indstilling fra idrætsforeningerne i Gladsaxe Kommune
- 1 medlem efter indstilling fra skolerådet
- 2 medlemmer efter indstilling fra boligselskaberne
- 2 medlemmer fra Byrådet
- 6 medlemmer over 18 år fortrinsvis med indvandrer-og/eller flygtningebaggrund eller andre med interesse for integrationsarbejde

Inden Byrådets udpegning af de 6 medlemmer med indvandrer-og/eller flygtningebaggrund eller andre med interesse for integrationsarbejde har der hidtil fundet en vejledende afstemning sted.

Det eksisterende integrationsråd har ønsket, at det i forbindelse med udpegning af nyt Integrationsråd

- overvejes at ændre sammensætningen af Integrationsrådet
- gøres mere klart, hvem der kan stille op til Integrationsrå-

**Byrådet,**  
12.05.2010  
Gladsaxe Kommune

det og hvordan

- gøres mere klart, at et eventuelt valg er en vejledende afstemning
- gives mulighed for eksklusion af et medlem, hvis medlemmet ikke møder op i tre på hinanden følgende møder
- overvejes at ændre bestemmelsen om, at hvert medlem skal have en personlig stedfortræder, så der alene udpeges et antal suppleanter til Integrationsrådet.

Beskæftigelses- og Integrationsudvalget har drøftet Integrationsrådets forslag til vedtægtsændringer og forskellige modeller for udpegning af de 6 af rådets medlemmer 12.11.2009, punkt nr. 67, 10.12.2009, punkt nr. 81, 11.02.2010, punkt nr. 12 og 11.03.2010, punkt nr. 17. Ved den sidste behandling besluttede udvalget, at forvaltningen skulle forelægge sagen med

1. Oversigt over de 3 modeller for udpegning af de 6 medlemmer med flygtninge-, indvandrerbaggrund eller interesse for integrationsarbejde, som udvalget har drøftet,
2. Konkrete forslag til retningslinjer for afvikling af en vejledende afstemning ,
3. Kopi af Integrationsrådsformandens mail til rådet, da han ikke kunne deltage i rådets behandling af sagen
4. Referat af Integrationsrådets møde 01.03.2010

Social- og Sundhedsforvaltningen har efter udvalgets møde 11.03.2010 i samarbejde med Byrådssekretariatet udarbejdet konkret forslag, model 4, for afvikling af en vejledende afstemning før Byrådets udpegning af de 6 medlemmer med flygtninge-, indvandrerbaggrund eller interesse for integrationsarbejde. Forslaget imødekommer meget langt Integrationsrådets ønsker. Af ressourcemæssige årsager foreslår forvaltningen dog, at den vejledende afstemning alene finder sted ved personligt fremmøde på Rådhuset. Forvaltningen har til model 4 udarbejdet forslag til retningslinier.

Forslagene er udsendt til Beskæftigelses- og Integrationsudvalget 15.04.2010, punkt 29, hvor der i Bilag 1 var et bilag, der summarisk beskriver forskellene mellem de 3 modeller for udpegning af de 6 medlemmer til Integrationsrådet, som udvalget hidtil har drøftet, og den 4. model, som forvaltningen har udarbejdet i samarbejde med Byrådssekretariatet.

**Byrådet,**  
12.05.2010  
Gladsaxe Kommune

*Kristoffer Beck, Kristian Niebuhr og Lone Yalcinkaya foreslog at følge Integrationsrådets oprindelige og første indstilling om at bruge model 2 (vejledende afstemning med efterfølgende udpegning) til ny udpegning af det fremtidige Integrationsråd.*

For stemte Kristoffer Beck, Kristian Niebuhr og Lone Yalcinkaya.

Imod stemte Serdal Benli, Poul Reher Jensen, Katrine Skov og Ole Skrald Rasmussen (stedef.)

**Et flertal i Beskæftigelses- og Integrationsudvalget** (Serdal Benli, Poul Reher Jensen, Katrine Skov og Ole Skrald Rasmussen (stedef.)) **indstiller**, at der på grundlag af foreslåede retningslinjer afholdes vejledende afstemning til brug for Byrådets udpegning af de 6 medlemmer af Integrationsrådet med indvandrer- og/eller flygtningebaggrund eller andre med interesse for integrationsarbejde.

Kristoffer Beck, Kristian Niebuhr og Lone Yalcinkaya stemte imod under henvisning til deres ændringsforslag.

**Beskæftigelses- og Integrationsudvalget indstiller**, at Integrationsrådets vedtægter ændres i overensstemmelse med forslag til reviderede vedtægter.

Økonomiudvalget behandlede sagen 04.05.2010, punkt 145.

Kristian Niebuhr genfremsatte ændringsforslag om, at følge Integrationsrådets oprindelige og første indstilling om at bruge model 2 (vejledende afstemning med efterfølgende udpegning) til ny udpegning af det fremtidige Integrationsråd.

For stemte Kristian Niebuhr, Lars Abel og Ebbe Skovsgaard.

Imod stemte Karin Søjberg Holst, Erling Schrøder, Trine Græse, Bent Greve, Susanne Palsig og Gunnar Svendsen.

**Et flertal i Økonomiudvalget** (Karin Søjberg Holst, Erling Schrøder, Trine Græse, Bent Greve, Susanne Palsig og Gunnar Svendsen) **anbefaler** flertalsindstillingen fra Beskæftigelses- og Integrationsudvalget om, at der på grundlag af foreslåede retningslinjer afholdes vejledende afstemning til brug for Byrådets udpegning af de 6 medlemmer af Integrationsrådet med indvandrer- og/eller flygtningebaggrund eller andre med interesse for integrationsarbejde.

**Byrådet,**  
12.05.2010  
Gladsaxe Kommune

Ebbe Skovsgaard, Lars Abel og Kristian Niebuhr stemte imod med henvisning til deres ændringsforslag.

**Økonomiudvalget anbefaler** Beskæftigeles- og Integrationsudvalgets indstilling om Integrationsrådets vedtægter.

## **Bilag**

### **Relateret behandling**

Beskæftigelses- og Integrationsudvalget 10.12.2009, Punkt 81  
(Åben )

Beskæftigelses- og Integrationsudvalget 11.02.2010, Punkt 12  
(Åben )

Beskæftigelses- og Integrationsudvalget 11.03.2010, Punkt 17  
(Åben )

Beskæftigelses- og Integrationsudvalget 15.04.2010, Punkt 29  
(Åben )

Økonomiudvalget 04.05.2010, Punkt 145 (Åben )

## **Punkt 83: Udpegning af medlemmer til LBR 2010**

2010/02554

**Byrådet,**  
12.05.2010  
Gladsaxe Kommune

## Dagsordenpunkt

### Udpegning af medlemmer til LBR 2010

---

#### Beslutning

Tiltrådt.

#### Gennemgang af sagen

##### Baggrund

Gladsaxe Byråd skal udpege medlemmer til Det Lokale Beskæftigelsesråd, så det nye råd kan fungere fra 01.06. 2010.

Ifølge § 45 i lov om ansvaret for og styringen af den aktive beskæftigelsesindsats består Det Lokale Beskæftigelsesråd af følgende medlemmer, der udpeges af Byrådet:

- 1 medlem af kommunalbestyrelsen
- Op til 3 efter indstilling fra Dansk Arbejdsgiverforening,
- Op til 3 efter indstilling fra landsorganisationen i Danmark,
- 1 efter indstilling fra Funktionærernes og Tjenestemændenes Fællesråd,
- 1 efter indstilling fra Akademikernes Centralorganisation,
- Op til 2 efter indstilling fra Danske Handicaporganisationer,
- 1 efter indstilling fra Praktiserende Lægers Organisation i egenskab af repræsentant for erhvervet praktiserende læger,
- 1 efter indstilling fra det lokale integrationsråd i de kommuner, hvor et sådant er nedsat, og
- Op til 2 fra relevante lokale foreninger efter indstilling fra de øvrige medlemmer af rådet i forening

Samtidig udpeger Byrådet på samme måde en suppleant for hvert medlem.

Medlemmerne og suppleanterne udpeges for 4 år ad gangen, bortset fra formanden og dennes suppleant. Det lokale Beskæftigelsesråds funktionsperiode regnes fra den 01.06 året efter det kommunale og regionale valgår.

**Byrådet,**  
12.05.2010  
Gladsaxe Kommune

Borgmesteren er formand for rådet. Varetages beskæftigelsesindsatsen i kommunen af et stående udvalg, kan borgmesteren beslutte, at formanden for det stående udvalg er formand for rådet.

Indstilling af medlemmer og suppleanter

Social- og Sundhedsforvaltningen har ved brev af 08.02. 2010 med frist 26.03. 2010 anmodet organisationerne om at indstille medlemmer til LBR.

Følgende medlemmer og suppleanter er indstillet.

	Medlemmer	Suppleanter
Dansk Arbejdsgiverforening (DA)	<p>Rikke Rye Reitan Servicehandel Buddingevej 195 2860 Søborg</p> <p>Henrik Salomon Murermester Augustvej 34 2730 Herlev</p> <p>Der indstilles en tredje repræsentant snarest</p>	DA har ikke ønsket at indstille suppleanter
Landsorganisationen i Danmark (LO)	<p>Rene Zingenberg Dansk metal Nyropsgade 38 1780 København V</p> <p>Rene Knudsen HK/privat Artillerivej 30 0900 København C</p> <p>Jesper Holm 3F Storkøbenhavn Nordvest Sct. Jacobsvej 10 Postboks 27</p>	<p>Maria Grøndahl FOA Social- og Sundhed Godthåbsvej 15 2000 Frederiksberg</p> <p>Henrik Stilling FOA/PMF Ellehjørnet 6 2800 Lyngby</p>

**Byrådet,**  
12.05.2010  
Gladsaxe Kommune

	2750 Ballerup	
Funktionærernes og Tjenestemændenes Fællesråd (FTF)	Pia Petersen BUPL Blomstermarken 24 2860 Søborg	Suppleant indstilles snarest
Akademikernes Centralorganisation (AC)	Hans Chr. Kirkerterp-Møller Selma Lagerlöfs Allé 37 2860 Søborg	Jens Mølbach Akademikernes Centralorganisation Nørre Voldgade 29 Postboks 2192 1017 København K
Danske Handicaporganisationer (DH)	Ulla Trøjmer Dansk Handicapforbund Høje Gladsaxe 112, kld. 2860 Søborg  Lone Andersen Spastikerforeningen Branddamsvej 155 2860 Søborg	Morten Carlson Autismeforeningen Kiplings Alle 42, 1. sal 2860 Søborg  Lena Bang Dansk Blindesamfund Solnavej 28 st. th. 2860 Søborg
Praktiserende Lægers Organisation (PLO)	Har endnu ikke udpeget en repræsentant. Udpeger en repræsentant, så snart det er muligt	

**Økonomiudvalget indstiller**, at udpegningen af medlemmer fra DA, LO, FTF, AC og DH godkendes.

## Bilag

### Relateret behandling

Byrådet 16.08.2006, Punkt 139 (Åben)

Økonomiudvalget 08.08.2006, Punkt 297 (Åben)

Beskæftigelses- og Integrationsudvalget 01.06.2006, Punkt 39 (Åben)

**Byrådet,**  
12.05.2010  
Gladsaxe Kommune

Økonomiudvalget 04.05.2010, Punkt 146 (Åben )

## **Punkt 84: Udpegning af foreningsrepræsentanter til Folkeoplysningsudvalget i perioden 2010-2013**

2010/01259

**Byrådet,**  
12.05.2010  
Gladsaxe Kommune

## Dagsordenpunkt

### **Udpegning af foreningsrepræsentanter til Folkeoplysningsudvalget i perioden 2010-2013**

---

#### **Beslutning**

Tiltrådt.

#### **Gennemgang af sagen**

Styrelsesvedtægten for Folkeoplysningsudvalget nævner i § 2, stk. 2, at Byrådet vælger tre medlemmer blandt Byrådets medlemmer, herunder formanden, og at foreningsrepræsentanterne vælges ved valgmøde, der afholdes senest inden udgangen af marts måned året efter byrådsvalget. På valgmødet vælger foreningerne repræsentanter, der indstilles til byrådet.

På Byrådets konstituerende møde 14.12.2009 blev valgt tre medlemmer blandt byrådets medlemmer.

På valgmødet 25.02.2010 blev følgende foreningsrepræsentanter og suppleanter valgt:

#### **Fra idrætsområdet:**

Medlem	Suppleant
Ole Lindskov	Per Scales
Hakonsvej 13	Højbuen 16
Bagsværd	Herlev
Bagsværd Roklub	Bagsværd Roklub
Inger Fredskild Hammeken	Lisbeth Nielsen
Haspegårdsvej 46	Birkevang 31
Bagsværd	Værløse
Bagsværd Atletik Klub	Gladsaxe Judo Klub

**Byrådet,**  
12.05.2010  
Gladsaxe Kommune

**Fra børne- og ungdomssamrådets område samt kultur- og øvrige fritidsområde:**

Medlem	Suppleant
Peter Colmorten	Jørn Lauge Pedersen
Søborg Hovedgade 44, 1.	Stockholmsgade 23,6.
Søborg	København Ø
Computergruppen	Søborg Harmoniorkester
Ingeborg Tang	Nina Hanberg
Niels Bohrs Alle 12	Højvangen 44
Søborg	Søborg
KFUM Søborg Gruppe	De Grønne Pigespejdere, Augusta

**Fra oplysningsforbund og andre foreninger:**

Medlem	Suppleant
Jens Thomsen	Knud Lambaa
Kildebakken 20	Lauggårds Alle 63
Søborg	Søborg
Gladsaxe Oplysnings Forbund	Gladsaxe Symfoniorkester
Helena Vangdrup	Lis Smidsholm
Rådhus Alle 11	Granvej 10
Søborg	Bagsværd
Arbejdernes Oplysnings Forbund	Frit Oplysningsforbund

Der blev ikke valgt en suppleant for Jens Thomsen på valgmødet. Suppleanten har efterfølgende meldt sig efter kontakt til foreningerne inden for området.

**Økonomiudvalget indstiller**, at ovennævnte udpeges som foreningsrepræsentanter i Folkeoplysningsudvalget i perioden 2010-2013.

**Bilag**

**Relateret behandling**

## **Punkt 85: Tiltrædelse af ny revisor fra 01.01.2010**

2010/02666

**Byrådet,**  
12.05.2010  
Gladsaxe Kommune

## Dagsordenpunkt

### **Tiltrædelse af ny revisor fra 01.01.2010**

---

#### **Beslutning**

Tiltrådt.

#### **Gennemgang af sagen**

Byrådet tiltrådte 11.11.2009, at KPMG antages som revisor for Gladsaxe Kommune i en 4-årig periode fra og med regnskabsåret 2010.

KPMG har fremsendt en tiltrædelsesberetning, der redegør for ansvarsforhold for regnskabsaflæggelsen og revisionens mål og omfang. Det er i henhold til styrelsesloven et krav, at tiltrædelsesberetningen fremlægges ved revisorskift. Beretningen er udsendt til Økonomiudvalget 04.05.2010, punkt 137.

**Økonomiudvalget fremlægger sagen** til orientering.

#### **Bilag**

#### **Relateret behandling**

Byrådet 11.11.2009, Punkt 165 (Lukket )  
Økonomiudvalget 04.05.2010, Punkt 137 (Åben )