

REFERAT Økonomiudvalget - 2010-2017 d. 20-04-2010

Mødedato Tirsdag d. 20. april 2010 kl. 08:00

Mødested Mødelokale 2608

Mødedeltagere Karin Søjberg Holst, Erling Schrøder, Trine Græse, Bent
Greve, Susanne Palsig, Gunnar Svendsen, Ebbe Skovsgaard, Lars
Abel, Kristian Niebuhr

Indholdsfortegnelse

Meddelelser.....	3
Kommunestrategi 2010 - 2013.....	5
Etablering af springgrav i Gladsaxe Sportshal 2, anlægsbevilling.....	10
VVM-screening af ny tilladelse til vandindvinding fra Bagsværd Vandværks kildeplads.....	14
Gladsaxe Kommune som Klimakommune.....	18
Gladsaxe Fjernvarme, vilkår for udlån af kedler og opstilling af midlertidige mobile kedelcentraler.	23
Gladsaxe Fjernvarme, forslag til tarifstruktur for nye fjernvarmekunder.....	27
Lukket.....	33

Punkt 123: Meddelelser

2009/07903

Bilag

Bilag 1: Fremtidig infrastrukturudvikling

Bilag 2: Beskatningsniveauer

Økonomiudvalget,
20.04.2010
Gladsaxe Kommune

Dagsordenpunkt

Meddelelser

1. Borgmesteren henviste til det omdelte brev af 23.03.2010 fra Overborgmester Frank Jensen, Københavns Kommune om samarbejdet om den fremtidige infrastrukturudvikling i hovedstaden. Der er taget kontakt på embedsmandsplan og arrangeret et møde om emnet. Herlev Kommune deltager også heri. Det videre arbejde med sagen foregår i Trafik- og Teknikudvalget.
2. Borgmesteren henviste til det omdelte notat af 15.04.2010 om beskatningsniveauer, der blev drøftet i forbindelse med behandlingen af kommunestrategien.

Bilag

Bilag 1: Fremtidig infrastrukturudvikling
Bilag 2: Beskatningsniveauer

Relateret behandling

Punkt 124: Kommunestrategi 2010 - 2013

2009/03977

Bilag

Bilag 1: Udkast til Kommunestrategi 2010-2013

Økonomiudvalget,

20.04.2010

Gladsaxe Kommune

Dagsordenpunkt

Kommunestrategi 2010 - 2013

Beslutning

Ad afsnit "Børn og Unge" side 8, næstsidste afsnit sidste punkt:

SF foreslog at man bevarer den nye tilføjelse om, at skolebestyrelserne fastsætter timetallet inden for de økonomiske rammer, som skolerne får tildelt, men sidste punktum erstattes med følgende: "Der sigtes mod at alle skoler inden udgangen af perioden kan tilbyde undervisningsministeriets vejledende timetal i alle fag og på alle klassetrin".

For stemte Susanne Palsig og Gunnar Svendsen.

Imod stemte Karin Søjberg Holst, Erling Schrøder, Trine Græse, Bent Greve, Ebbe Skovsgaard, Lars Abel og Kristian Niebuhr.

Ad afsnit "Børn og Unge" side 9:

I spalte 2 stryges ordene: "i et alment undervisningstilbud"

Ad "Resultatkrav på børne- og ungeområdet, side 10:

Lars Abel foreslog følgende:

"Karaktergennemsnit i dansk retskrivning: 2013 ændres til 6,0 og 2014 ændres til 6,1.

Karaktergennemsnit i skriftlig dansk: 2012 ændres til 6,9, 2013 ændres til 7,0 og 2014 ændres til 7,1.

Karaktergennemsnit i mundtlig dansk: 2013 ændres til 7,8 og 2014 ændres til 7,8".

For stemte Lars Abel.

Imod stemte Karin Søjberg Holst, Erling Schrøder, Trine Græse, Bent Greve, Susanne Palsig, Gunnar Svendsen og Kristian Niebuhr.

Ebbe Skovsgaard undlod at stemme.

Ad afsnit "Borger- og erhvervsservice", side 23, 2. afsnit:

I andet punkt indsættes ordene "bl.a." efter ordene "bedst muligt".

Økonomiudvalget,
20.04.2010
Gladsaxe Kommune

Ad "Resultatkrav for Borger- og erhvervs-service", side 24 – ad hjemmeside:

Ordene: "i den årlige bedst på nettet vurdering" udgår.

Ad "Virksomheden Gladsaxe Kommune", side 25:
Lars Abel foreslog følgende:

"Gladsaxe Byråd har fortsat som mål at undgå skatteforhøjelser, idet der lægges vægt på både borgernes forventning om en god service og ønsket om et stabilt beskatningsniveau".

For stemte Lars Abel og Ebbe Skovsgaard.

Imod stemte Karin Søjberg Holst, Erling Schrøder, Trine Græse, Bent Greve, Susanne Palsig, Gunnar Svendsen og Kristian Niebuhr.

Ad samlet indstilling:

Et enigt udvalg indstiller, at udkast til Kommunestrategi 2010-2013 godkendes.

Kommende behandlingsforløb

Byrådet 12.05.2010

Gennemgang af sagen

Byrådet har besluttet, at der i begyndelsen af hver valgperiode vedtages en kommunestrategi. Det skete i forbindelse med vedtagelsen af den seneste Kommunestrategi 2006-2009 i Byrådet 10.05.2006, sag nr. 94. Det er tredje gang, der skal udarbejdes en kommunestrategi for en byrådsperiode i Gladsaxe.

Under henvisning hertil forelagde forvaltningen udkast til kommunestrategi for byrådsperioden til behandling i Økonomiudvalget 19.01.2010 med henblik på udsendelse i høring.

Økonomiudvalget tiltrådte, at forvaltningens udkast til kommunestrategi blev sendt i høring i perioden 01.02.2010 – 12.03.2010.

I høringsperioden - 03.03.2010 - afholdtes der café-møde, hvor borgere og høringsparter drøftede indholdet i kommunestrategien. Ca. 70 borgere, høringsparter og medlemmer af Byrådet

Økonomiudvalget,

20.04.2010

Gladsaxe Kommune

deltog i mødet.

Forvaltningen modtog i alt 28 høringssvar. På baggrund af disse udsendte borgmesteren 17.03.2010 revideret udkast til kommunestrategi med henblik på Byrådets drøftelse af kommunestrategien på Byrådsseminaret 20.03.2010.

Kommunestrategi og kommunal kvalitetskontakt

Udkastet til Kommunestrategi 2010-2013 opfylder samtidig et nyt lovkrav om kommunale kvalitetskontrakter (jf. lov om kommunernes styrelse nr. 136 af 24.02.2009):

»Kommunalbestyrelsen skal i en kvalitetskontrakt vurdere, hvordan kvaliteten i den kommunale opgavevaretagelse kan udvikles. I kvalitetskontrakten skal kommunalbestyrelsen opstille kvantificerbare mål for hvert serviceområde i kommunen.

Indenrigs- og Socialministeriet har 21.12.2009 offentliggjort bekendtgørelse og vejledning om kvalitetskontrakt og opfølgingsredegørelse.

Gladsaxes kommunestrategi er kvalitetskontrakten. Den indeholder de vigtigste målsætninger, som Gladsaxe Kommune skal arbejde for at opfylde i denne byrådsperiode. I lighed med tidligere omfatter kommunestrategien de væsentligste områder og ikke hele kommunens virksomhed.

Kommunestrategien er Byrådets overordnede styringsdokument. Den er retningsgivende for fagudvalgs mål og politikker, basis for beskrivelsen af kommunens serviceniveau og udgangspunkt for forvaltningers aftaler med alle institutioner.

Opfølgning på kommunestrategien

Målsætningerne fra kommunestrategien indgår i budgettet og afreporteres årligt i årsrapporten, som offentliggøres i maj måned det følgende år.

Økonomiudvalget får årligt i marts forelagt en samlet status på opfyldelsen af kommunestrategien. Det vil derfor være muligt årligt at justere på resultatkrav og målsætninger. Ændringen vil kunne 'slå igennem' i budgettet det efterfølgende år. Denne status danner grundlag for den lovpligtige opfølgingsredegørelse, som Byrådet skal tage stilling til senest i forbindelse med vedtagelsen af budgettet i oktober måned.

Økonomiudvalget,
20.04.2010
Gladsaxe Kommune

Endvidere lægges opfølgningen på resultaterne på gladsaxe.dk.

Økonomiudvalget udsatte sagen 06.04.2010, sag nr. 104.

På baggrund af behandlingen i Økonomiudvalget, forelægges et revideret udkast til kommunestrategi i to udgaver – med og uden korrektur. Udgaven med korrektur, er baseret på det udkast til kommunestrategi, der blev behandlet af Økonomiudvalget 06.04.2010, og er udsendt særskilt til Byrådets medlemmer.

Borgmesteren indstiller, at udkast til Kommunestrategi 2010 - 2013 godkendes.

Bilag

Bilag 1: Udkast til Kommunestrategi 2010-2013

Relateret behandling

Økonomiudvalget 22.09.2009, Punkt 350 (Åben)
Økonomiudvalget 29.09.2009, Punkt 368 (Åben)
Byrådet 10.05.2006, Punkt 94 (Åben)
Økonomiudvalget 19.01.2010, Punkt 24 (Åben)
Økonomiudvalget 06.04.2010, Punkt 104 (Åben)

Punkt 125: Etablering af springgrav i Gladsaxe Sportshal 2, anlægsbevilling

2010/00065

Økonomiudvalget,
20.04.2010
Gladsaxe Kommune

Dagsordenpunkt

Etablering af springgrav i Gladsaxe Sportshal 2, anlægsbevilling

Beslutning

Ad 1. at:
Anbefales.

Ad 2. at:
Tiltrådt.

Til Byrådet.

Kommende behandlingsforløb

Byrådet 12.05.2010

Gennemgang af sagen

GIF Gymnastik har pladsmangel dels på grund af den udskudte startdato for byggeriet af Gyngemosehallen dels fordi Blaagaard Seminarium har indskrænket den tid, som foreningen tidligere har brugt i boldhallen. GIF Gymnastik har fået tildelt timer i Gladsaxe Sportshal 2, men der er problemer med opbevaring af rekvisitter.

Fritids- og Idrætsudvalget behandlede 24.11.2009 punkt 70, ansøgning fra GIF Gymnastik om tilladelse til etablering af springgrav i Gladsaxe Sportshal 2. Der er tale om en springgrav på 6x6 meter. Springgraven placeres på et hydraulisk gulv, og overkanten vil kunne hæves til ca. 160 cm over gulvplan. Det betyder, at hallen kan bruges som hidtil, når springgraven ikke er i brug.

Fritids- og Idrætsudvalget besluttede at give tilsagn til etablering af springgrav ud fra følgende forudsætninger:

- GIF Gymnastik finansierer springgraven inkl. alle etableringsomkostninger
- Springgraven foræres til Gladsaxe Kommune, der frem-

Økonomiudvalget,

20.04.2010

Gladsaxe Kommune

over afholder driftsudgifter, typisk sikkerhedseftersyn, forbundet med aktiviteten

- Gladsaxe Sportshal 2's primære anvendelse som boldhal fastholdes. GIF Gymnastik får ikke særstilling ved tildeling af Gladsaxe Sportshal 2

Arbejdet forventes udført, så det ikke generer hallens øvrige brugere dvs. i sommerferien.

GIF Gymnastik har ønsket at opretholde deres ansøgning med ovennævnte forudsætninger taget i betragtning. Foreningen finansierer udgiften ved egen opsparing. Børne- og Kulturforvaltningen har forespurgt Indenrigs- og Sundhedsministeriet, om Gladsaxe Kommune i givet fald vil være forpligtet til at foretage en deponering af udgiften. Ministeriet har svaret, at kommunen i den konkrete sag ikke vil være deponeringspligtig, med mindre foreningen finansierer udgiften ved låneoptagelse.

Det kan i øvrigt oplyses, at det ikke er realistisk at flytte springgraven, når den først er etableret i hallen.

Ejendomsafdelingen har i samråd med specialfirma vurderet mulighederne og finder, at en springgrav kan etableres i hjørnet af hal 2 ved indgangen til hallen. Denne placering vil ikke genere den nuværende håndboldbane, da springgraven placeres på den ene af de 3 basketball- og volleyballbaner, der ligger på tværs af hallen.

Der opgraves ca. 90 m² råjord, som er forudsat udlagt på arealet bag hal 2, og dette areal reetableres som grønt areal. Det er ikke muligt at tage jordprøver under bygningen, men med den viden der er fra byggeriet af hal 2, vurderes der ikke at være forurening.

På baggrund af tilbud fra "Euro Gymnastic Equipment" vurderes den samlede pris inkl. uforudseelige udgifter at være 940.000 kr. ekskl. moms.

Tidsplan

Byrådet: 12.05.2010

Produktion af udstyr: Medio maj – primo juli 2010

Byggearbejder: Primo juli – primo september 2010

Ibrugtagning: 15. september 2010

Økonomiudvalget,

20.04.2010

Gladsaxe Kommune

I perioden 15. august til 15. september 2010 vil der være 2 af de 3 baner til rådighed efter kl. 16.00.

For at kunne udføre opgaven indenfor den forventede tidshorison, anmoder Børne- og Kulturforvaltningen om, at arbejdet kan igangsættes umiddelbart efter Økonomiudvalgets behandling af sagen.

Kultur-, Fritids-og Idrætsudvalget indstiller,

at der gives anlægsbevilling og rådighedsbeløb til udgift på 940.000 kr. og indtægt på 940.000 kr. finansieret af en indtægt fra Gladsaxe Idræts Forenings gymnastikafdeling, og

at der gives tilladelse til igangsætning umiddelbart efter Økonomiudvalgets behandling af sagen.

Bilag

Relateret behandling

Fritids- og Idrætsudvalget 24.11.2009, Punkt 70 (Åben)
Kultur-, Fritids- og Idrætsudvalget 06.04.2010, Punkt 46 (Åben)

Punkt 126: VVM-screening af ny tilladelse til vandindvinding fra Bagsværd Vandværks kildeplads

2009/00601

Bilag

Bilag 1: Screeningskema

Bilag 2: Baggrundsrapport fra Rambøll

Åben

Økonomiudvalget,
20.04.2010
Gladsaxe Kommune

Dagsordenpunkt

VVM-screening af ny tilladelse til vandindvinding fra Bagsværd Vandværks kildeplads

Beslutning

By- og Miljødirektøren orienterede om en kommentar fra Lyngby-Taarbæk Kommune. De 2 andre kommuner har ingen bemærkninger.

Taget til efterretning.

Gennemgang af sagen

Byrådet besluttede 14.11.2007 i henhold til Vandforsyningslovens § 20 at give en ny vandindvindingstilladelse til Bagsværd Vandværk samt en tilladelse til afværgepumpning. Tilladelsen omfattede samme vandmængde som i tidligere tilladelse, men med en mindre udledning til Bagsværd Sø end tidligere, pga. vandrensning.

Danmarks Naturfredningsforening (DN) påklagede efterfølgende i december 2007 kommunens afgørelse til Miljøklagenævnet. DN klager over, at tilledningen af afværgevand til Bagsværd Sø reduceres. DN mener, det vil have en negativ effekt på Bagsværd Sø.

I brev af 27. november 2008 anførte Miljøklagenævnet, at indvindingen til Bagsværd Vandværk skal VVM-screenes (VVM: Vurdering af Virkninger på Miljøet), før der kan meddeles tilladelse til indvindingen. Miljøklagenævnet satte behandlingen af DN's klage i bero, indtil nævnet har modtaget oplysning om, at der er foretaget en VVM-screening og taget stilling til, om der er VVM-pligt. Er der VVM-pligt, skal der udføres en VVM-redegørelse med tilhørende kommuneplantillæg.

By- og Miljøforvaltningen har nu udarbejdet en VVM-screening af Bagsværd Vandværk, som er vedlagt som bilag 1. Endvidere er rapport udarbejdet af Rambøll, som danner grundlag for VVM-screeningen, vedlagt som bilag 2.

Åben

Økonomiudvalget,
20.04.2010
Gladsaxe Kommune

Forvaltningen vurderer, efter udarbejdelse af VVM-screeningen, at der ikke skal foretages en VVM- vurdering, idet en fortsat indvinding ikke vurderes at påvirke miljøet væsentligt. Det anses således ikke for sandsynligt, at en fortsat indvinding vil have negative konsekvenser for beskyttede naturområder i indvindingsoplandet, herunder specielt det nationalt særligt beskyttede Natura 2000- område med Store Hulsø i Lyngby-Taarbæk Kommune, samt Bagsværd Sø og Nydam.

VVM-screeningen har været til kommentering i de nabokommuner, der berøres af indvindingsoplandet til Bagsværd Vandværk. Det drejer sig om Herlev Kommune, Furesø kommune og Lyngby-Taarbæk Kommune. Eventuelle bemærkninger vil blive forelagt på mødet.

Videre forløb

By- og Miljøforvaltningen vil umiddelbart efter, at sagen har været sendt til orientering i Miljøudvalget bekendtgøre afgørelsen for VVM-screeningen i et af de lokale blade.

Afgørelsen kan påklages til Naturklagenævnet, jf. planlovens § 58, stk. 4. Naturklagenævnet tager stilling til retlige spørgsmål. Klagefristen er 4 uger fra den dato afgørelsen offentliggøres. Eventuelle klager sendes til Naturklagenævnet.

Da en klage ikke umiddelbart har opsættende virkning, vil By- og Miljøforvaltningen samtidig med offentliggørelsen bede Miljøklagenævnet om at genoptage klagen over vandindvindingstilladelsen.

Alle sager vedrørende VVM hører under Planloven og behandles umiddelbart i Økonomiudvalget. Da denne sag er startet i Miljøudvalget med en Vandindvindingstilladelse sendes sagen om VVM-screening parallelt til orientering i begge udvalg.

Sagen forelægges Miljøudvalget 22.04.2010.

By- og Miljøforvaltningen forelægger sagen til orientering.

Bilag

Bilag 1:Screeningsskema

Bilag 2: Baggrundsrapport fra Rambøll

Åben

Økonomiudvalget,
20.04.2010
Gladsaxe Kommune

Relateret behandling

Byrådet 14.11.2007, Punkt 177 (Åben)
Miljøudvalget 18.06.2009, Punkt 58 (Åben)
Miljøudvalget 27.03.2008, Punkt 22 (Åben)

Punkt 127: Gladsaxe Kommune som Klimakommune

2010/01679

Økonomiudvalget,
20.04.2010
Gladsaxe Kommune

Dagsordenpunkt

Gladsaxe Kommune som Klimakommune

Beslutning

Anbefales.

Til Byrådet.

Kommende behandlingsforløb

Byrådet 12.05.2010

Gennemgang af sagen

Det fremgår af budget 2010, beslutningsnote 1, at... "Gladsaxe Kommune tager klimaudfordringen alvorligt. CO₂-handlings-planen vil pege på nye initiativer både i de kommunale bygninger og i kommunen som helhed. En samling af energipuljerne vil give bedre effekt. Der arbejdes videre med "fjernvarmeprojektet", og der ansættes en medarbejder, som kan opsøge og rådgive virksomheder og boligselskaber om energiforbedringer og nedbringelse af CO₂-udledningen. I forlængelse heraf er det en naturlig ambition, at Gladsaxe ønsker at være energiby."

I forlængelse af beslutningsnoten, og da CO₂-handlingsplanen har været i offentlig høring frem til 28.03.2010, er det relevant at tage stilling til forpligtende aftaler på klimaområdet, som Gladsaxe Kommune kan indgå.

Kurveknækker-aftale

Den 02.02.2010 vedtog Byrådet Energi-handlingsplan 2010-2020 for kommunens bygninger. I forlængelse heraf tiltrådte Økonomiudvalget 24.03.2010 et forslag om, at Gladsaxe Kommune indgår en såkaldt Kurveknækker-aftale med Elsparefonden, hvor kommunen forpligter sig til, at elforbruget i kommunale bygninger skal være reduceret med 7 procent i 2015 forhold til forbruget i 2007.

Klimakommune

58 kommuner har på nuværende tidspunkt indgået Klimakom-

Økonomiudvalget,

20.04.2010

Gladsaxe Kommune

mune-aftale med Danmarks Naturfredningsforening. For at kvalificere sig til at være Klimakommune, skal kommunen forpligte sig til at nedsætte CO₂-udslippet fra egne aktiviteter med minimum 2 procent om året.

I CO₂-handlingsplanen er der lagt op til, at Gladsaxe Kommune gennemfører initiativer, der tilsammen reducerer kommunens CO₂-udslip med gennemsnitligt 2,5 procent om året frem til 2020. Handlingsplanens mål gælder for hele kommunen som geografi – ikke kun for Gladsaxe Kommunes egne aktiviteter.

Med afsæt i CO₂-handlingsplanen vil Gladsaxe Kommune kunne indgå en Klimakommune-aftale med Danmarks Naturfredningsforening, der rækker videre end minimumskravet om en årlig reduktion på 2 procent. Det gælder både i forhold til et højere reduktionsmål, og i forhold til at Gladsaxe Kommunes CO₂-indsats omfatter initiativer, der er rettet mod både kommunens egne aktiviteter og mod borgere og virksomheder (kommunen som geografi).

Med en klimakommuneaftale vil Gladsaxe Kommune forpligte sig til at dokumentere de opnåede resultater løbende. Der er i forvejen truffet beslutning om at følge resultaterne af klimaindsatsen med henblik på at revidere CO₂-handlingsplanen i 2012.

By- og Miljøforvaltningen foreslår, at Gladsaxe Kommune indgår en klimakommuneaftale med Danmarks Naturfredningsforening, samt at aftalen udformes, så den flugter med mål og indsatsområder i CO₂-handlingsplanen.

Energiby

Af Beslutningsnote 1 fremgår det, at Gladsaxe Kommune ønsker at blive "Energiby". Imidlertid er Klima- og Energiministeriets Energiby-ordning lukket pr.01.01.2010. Ministeriet har endnu ikke taget stilling til, om en ny ordning for kommuner skal erstatte Energiby-konceptet. Det spørgsmål vil forhåbentlig være afklaret, når CO₂-handlingsplanen skal revideres i 2012.

Gladsaxe Kommune kan dog, uafhængigt af at der ikke udpeges nye energibyer, fortsat vælge at have Energiby-ordningens kriterier som pejlemærker for den videre indsats på klimaområdet.

Forvaltningen vurderer, at Gladsaxe Kommune kan imødekomme en lang række af kriterierne, når gennemførelsen af Energi-handlingsplanen og CO₂-handlingsplanen er kommet godt i

Økonomiudvalget,

20.04.2010

Gladsaxe Kommune

gang. På indsatsområder som krav om energirigtigt nybyggeri, vedvarende energi, klimatilpasning i planlægningen samt kravet om konkrete mål for et "veldefineret segment i trafikken" er Gladsaxe Kommunes profil dog ikke så markant. Der er heller ikke formuleret en plan for, hvordan Gladsaxe Kommunes eksempler og erfaringer skal formidles til andre kommuner.

Sidst men ikke mindst skal betydningen af en offensiv formidlingsindsats i forbindelse med klimaindsatsen nok ikke underkendes. Der har ikke hidtil været tradition for at vægte formidlingen af Gladsaxe Kommunes initiativer og resultater ud over den lokale omtale.

Forvaltningen foreslår, at Energiby-ordningens kriterier anvendes som pejlemærker for de fremtidige prioriteringer, når ambitionsniveauet for kommunens klimaindsats drøftes i forbindelse med de årlige budgetforhandlinger.

Miljøudvalget behandlede sagen 25.03.2010, sag nr. 29.

Trine Henriksen stillede forslag om følgende tilføjelse til sidste at-punkt: "Dette vil bl.a. kræve en markant øget indsats for at reducere CO₂-udledning fra trafikken."

For forslaget stemte Trine Henriksen.

Imod stemte Cheri-Mae Marlina Williamson, Tom Vang Knudsen, Thomas Monberg, Kristoffer Beck og Pia Skou.

Ole Skrald Rasmussen var ikke til stede.

Miljøudvalget indstiller,

at Gladsaxe Kommune indgår en klimakommune-aftale med Danmarks Naturfredningsforening,

at klimakommuneaftalen gengiver CO₂-handlingsplanens mål og indsatsområder,

at det indarbejdes i CO₂-handlingsplanen, at Gladsaxe Kommune indgår Klimakommune-aftalen, og

at Energiby-ordningens kriterier anvendes som pejlemærker for de fremtidige prioriteringer i forbindelse med budgetlægningen i årene fremover.

Økonomiudvalget,
20.04.2010
Gladsaxe Kommune

Ole Skrald Rasmussen var ikke til stede.

Bilag

Relateret behandling

Økonomiudvalget 06.01.2009, Punkt 10 (Åben)
Byrådet 11.03.2009, Punkt 62 (Åben)
Miljøudvalget 19.11.2009, Punkt 91 (Åben)
Miljøudvalget 21.01.2010, Punkt 4 (Åben)
Miljøudvalget 25.03.2010, Punkt 29 (Åben)

Punkt 128: Gladsaxe Fjernvarme, vilkår for udlån af kedler og opstilling af midlertidige mobile kedelcentraler

2010/00013

Økonomiudvalget,

20.04.2010

Gladsaxe Kommune

Dagsordenpunkt

Gladsaxe Fjernvarme, vilkår for udlån af kedler og opstilling af midlertidige mobile kedelcentraler

Beslutning

Anbefales.

Til Byrådet.

Kommende behandlingsforløb

Byrådet 12.05.2010

Gennemgang af sagen

Byrådet behandlede på møde 13.05.2009, sag nr. 85, rammer for udbygning af fjernvarmen i Gladsaxe Kommune. Sagen indeholdt retningslinjer for formidling af udlån af kedler/midlertidige olietanke. Det har nu vist sig, at der er behov for at justere på disse retningslinjer.

Det har vist sig, at potentielle fjernvarmekunder med nedbrudte naturgas- eller oliekedler ikke har fundet den nuværende ordning med udlån af kedler attraktiv. Det har betydet, at de potentielle fjernvarmekunder i stedet har installeret en ny gaskedel eller varmepumpe. Dermed har de bundet sig til en anden opvarmningsform end fjernvarme i en årrække.

For at undgå, at flere potentielle fjernvarmekunder binder sig til anden opvarmningsform, fordi fjernvarme først kan leveres senere, er det hensigtsmæssigt, at fjernvarmeforsyningen finansierer midlertidige løsninger.

Der vil være udgifter forbundet med at tilbyde de potentielle kunder en midlertidig løsning. De kunder, der får finansieret en midlertidig løsning, skal underskrive et forhåndstilsagn om at tilslutte sig fjernvarmen, når dette er muligt. Trods den omkostning, der er her og nu forbundet med at få disse kunder tilsluttet, vil det gavne såvel samfunds- som brugerøkonomien i fjernvarmeud-

Økonomiudvalget,

20.04.2010

Gladsaxe Kommune

bygningen på længere sigt.

Midlertidig løsning med udlån af kedler - finansieret af Gladsaxe Fjernvarme

Forvaltningen foreslår, at fjernvarmeforsyningen finansierer de ekstra omkostninger, som potentielle kunder med nedslidte kedler vil få ved at vente på fjernvarme. Omkostninger omfatter nedtagning af gammel kedel og opsætning af lånekedel.

Gladsaxe Fjernvarme har taget kontakt til Vestforbrænding, som vil kunne formidle anlæg til udlån i et mindre omfang.

Forvaltningen vurderer, at der løbende vil være behov for at etablere en midlertidig løsning hos maksimalt fem potentielle kunder i perioden 2010-2014. Dertil kommer udlejning af olietanke i et begrænset omfang. Et forsigtigt skøn over de samlede omkostninger til udlån af kedler og olietanke i perioden 2010-2015 beløber sig til 1-1,5 mio. kr.

Etablering af midlertidige mobile kedelcentraler – finansieret af Gladsaxe fjernvarme

Gladsaxe Fjernvarme har også modtaget forespørgsler på en midlertidig løsning i forbindelse med nybyggeri eller i situationer, hvor en eksisterende kedelcentral skal reoveres eller nedlægges. På nuværende tidspunkt har forvaltningen kendskab til fem potentielle kunder i den situation.

Det vil være fordelagtigt for både samfunds- og selskabsøkonomien at tilbyde disse kunder en midlertidig løsning i form af at opstille mobile kedelcentraler. Det vil i givet fald kræve, at varmeplanen ændres. De samlede omkostninger ved at etablere og drive fire til fem midlertidige mobile kedelcentraler i et til to år er vurderet til ca. 6,5 mio. kr.

Opsamling

Den samlede økonomiske konsekvens af henholdsvis udlånsordningen og etablering og drift af midlertidige mobile anlæg anslås til at være ca. 8 mio. kr. Hvis denne omkostning fordeles ligeligt mellem de gamle og de nye fjernvarmekunder (GF1 og GF2) betyder det, at den gennemsnitlige varmepris i de næste 10 år vil blive forhøjet med ca. 2 kr. per MWh.

Vestforbrænding, Nordforbrænding og Københavns Energi tilbyder forskellige lignende ordninger.

Økonomiudvalget,
20.04.2010
Gladsaxe Kommune

For at sikre tilslutning til udbygningen af fjernvarmen anbefaler forvaltningen, at Gladsaxe Fjernvarme

- vurderer muligheden for at etablere eget eller fælles kedellager med I/S Vestforbrænding,
- giver potentielle kunder tilsagn om udlån af kedler og olietanke – i det omfang, de er til rådighed,
- alene afholder meromkostninger, som kunderne har ved at vente på fjernvarmeforsyning,
- ved større nybyggerier eller nedlæggelse af blokvarme-centraler etablerer og finansierer midlertidig varmeforsyning, indtil fjernvarmeforsyning er mulig,
- udarbejder projektforslag for ændring af områdeafgrænsning mellem naturgas og fjernvarme, og
- afregner den leverede varme til fjernvarmepris, og afholder de ekstra omkostninger til at etablere og drive midlertidige mobile kedelcentraler.

Miljøudvalget indstiller, at Gladsaxe Fjernvarme tilbyder udlån af kedler og olietanke samt etablering af midlertidige mobile kedelcentraler på ovennævnte vilkår.

Ole Skrald Rasmussen var ikke til stede.

Bilag

Relateret behandling

Byrådet 01.10.2008, Punkt 155 (Åben)
Byrådet 13.05.2009, Punkt 85 (Åben)
Miljøudvalget 25.03.2010, Punkt 22 (Åben)

Punkt 129: Gladsaxe Fjernvarme, forslag til tarifstruktur for nye fjernvarmekunder

2010/01745

Bilag

Bilag 1: Tarifudvikling

Økonomiudvalget,

20.04.2010

Gladsaxe Kommune

Dagsordenpunkt

Gladsaxe Fjernvarme, forslag til tarifstruktur for nye fjernvarmekunder

Beslutning

Anbefales.

Til Byrådet.

Kommende behandlingsforløb

Byrådet 12.05.2010

Gennemgang af sagen

Byrådet har på møde 13.05.2009, sag nr. 85, godkendt et princip om, at udbygningen af fjernvarme gennemføres ved brug af en tarifmodel, hvor alene de nye fjernvarmekunder (GF2) betaler for omkostninger ved udbygning af fjernvarme.

Af flere grunde foreslås det nu, at der overvejes andre tarifmodeller, som i større eller mindre grad indebærer, at gamle og nye fjernvarmekunder er fælles om finansieringen af udbygningen.

- CTR har tilkendegivet at ville give en introduktionsrabat, som betyder, at alle fjernvarmeforbrugere i CTR-området er med til at finansiere udvidelsen af fjernvarmeområdet. Det vil derfor være svært at begrunde en tarifmodel, der sikrer, at de gamle fjernvarmekunder i Gladsaxe (GF1) ikke skal medvirke til finansiering af udvidelsen.
- HMN stiller krav om en betydelig kompensation for overgang fra gas til fjernvarme.
- De eksisterende fjernvarmekunder har en ikke ubetydelig fordel af, at fjernvarmenettet udvides. Fremtidsudsigten for GF1 er, at denne gruppe under nuværende forhold vil opleve stigende varmepriser som følge af energibesparelser. De faste udgifter vil blive fordelt på færre solgte varmeanheder. Såfremt der sker en udbygning (GF2), vil følgerne

Økonomiudvalget,

20.04.2010

Gladsaxe Kommune

være, at de faste omkostninger fordeles mellem GF1 og GF2. Herved reduceres GF1's andel af de faste udgifter.

Nedenfor er behandlet tre forskellige tarifmodeller, som har forskellig effekt på varmeprisen for GF1 og GF2. Modellerne tager udgangspunkt i en introduktionsrabat, som allerede er forhandlet med CTR. Der er aktuelt nye forhandlinger i gang med CTR, som kan føre til nye og bedre introduktionsrabatter, hvilket kan medføre væsentligt lavere fjernvarmepriser fra 2020 for alle kunder.

Model 1

Model 1 består i, at GF2 betaler for samtlige etableringsudgifter ved udbygningen. Valget af denne model medfører:

- at GF1 vil opnå en lavere varmepris, end hvis udbygningen ikke havde fundet sted, fordi de faste udgifter fra CTR deles mellem GF1 og GF2.

Valget af denne model medfører dog også:

- mere administration som følge af forskellige varmepriser i de to områder (GF1 og GF2), og
- at de nye kunder får relativt høj varmepris, der kan betyde langsommere tilslutningstakt og dermed en endnu højere varmepris, indtil flere tilslutter sig.

Model 2

Model 2 er en solidarisk model, hvor GF1 og GF2 har samme tarif. Valget af denne model betyder:

- enkel administration, og
- attraktiv varmepris til alle kunder og dermed også forventning om hurtig tilslutning i udbygningsområdet GF2.

Valget af denne model medfører dog også:

- at der er risiko for, at GF1 kan komme til at betale en lidt højere varmepris efter 2020, end hvad de vil komme til uden udbygning, alt afhængig af forhandlingerne om introduktionsdebat med CTR. Hvis forhandlingerne med CTR som ovenfor nævnt fører til en bedre introduktionsrabat, end hvad der ligger til grund for beregningerne i denne dagsorden, vil det i væsentlig grad modvirke højere varmepriser, også for GF1.

Model 3

Model 3 er en mellemting mellem model 1 og 2. Den vil medføre, at de økonomiske fordele er fordelt, således at GF1's varmepris til enhver tid vil være på samme niveau, som hvis udbygningen

Økonomiudvalget,

20.04.2010

Gladsaxe Kommune

ikke havde fundet sted. For GF2 vil der opkræves et særskilt tillæg, som dog er mindre end i model 1.

Ved valget af denne model vil:

- alle kunder opnå en relativ lav varmepris, hvilket antages at betyde hurtigere tilslutning i GF2 området, og
- de økonomiske fordele deles.

Valget af denne model medfører dog også:

- yderligere administration som følge af forskellige varmepriser, og
- at GF2-tillægget vil stige i 2020.

For overskuelighedens skyld og for at fremme udbygningen af fjernvarme foreslår forvaltningen, at der ikke opkræves et separat tilslutningsbidrag eller stikledningsbidrag i forbindelse med udbygningen af GF2. Disse udgifter er indregnet i den samlede pris

for alle tre modeller.

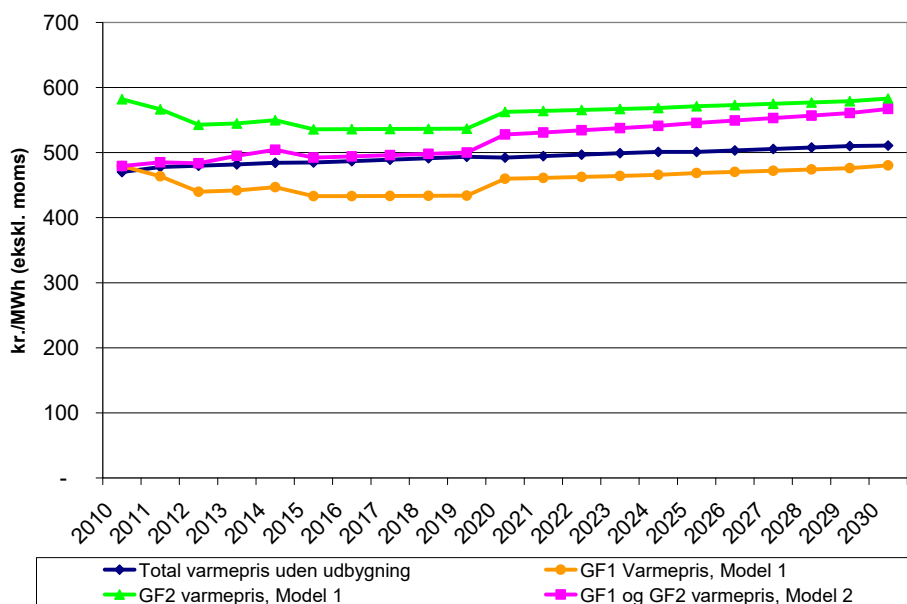
Model 1 og 3 vil fordyre fjernvarmeprisen, hvis udbygning af fjernvarme også skal omfatte mindre forbrugere (parcel- og rækkehuse, GF3), fordi etableringsomkostningerne for disse kunder er højere.

By- og Miljøforvaltningen vurderer, at der umiddelbart er flest fordele ved at vælge model 2, som vil sikre både GF1 og GF2 en lav varmepris. Varmeprisen vil i de første ni år følge det niveau,

Økonomiudvalget,

20.04.2010

Gladsaxe Kommune



GF1 vil opleve, hvis der ingen udbygning finder sted. Efter ni år vil de endelige forhandlinger om introduktionsrabat med CTR være afgørende for om, der skal ske en prisstigning til den tid.

Nedenfor er vist kurver, der beskriver udviklingen i tarifferne for model 1 og model 2.

Modellen er ligeledes vedlagt i farvekopi jf. bilag 1.

Den blå kurve viser udviklingen i tariffen for de gamle kunder, hvis der ikke gennemføres nogen udbygning.

Den gule og den grønne kurve (model 1) viser udviklingen i tariffen for henholdsvis gamle og nye kunder, hvis de nye kunder afholder alle udgifter i forbindelse med udbygningen.

Den lyserøde kurve (model 2) viser udviklingen i tariffen, når gamle og nye kunder betaler det samme for fjernvarme.

Det kan nævnes, at Københavns Energi og Gentofte Kommune anvender samme tarif for alle kunder, at I/S Vestforbrænding anvender samme tarif for gamle og nye kunder, og at nye kunder får en introduktionsrabat. Argumentationen for at eksisterende fjernvarmekunder bidrager til udbygning af nettet er her, at de på lidt længere sigt selv opnår fordele.

På baggrund af ovenstående anbefaler forvaltningen, at den solidariske model (model 2) anvendes som tarifmodel for GF1 og GF2.

Forvaltningen anbefaler, at den solidariske model (model 2) an-

Økonomiudvalget,

20.04.2010

Gladsaxe Kommune

vendes på følgende vilkår:

- at de nye kunder opkræves betaling for varmen i henhold til Gladsaxe Fjernvarmes til enhver tid gældende takstblad, og at der ikke udarbejdes et særskilt tillæg for nye kunder (altså den solidariske model),
- at de nye kunder ikke særskilt opkræves tilslutningsbidrag eller omkostninger til stikledning, da tariffen forudsættes at dække disse omkostninger, og
- at de nye kunder selv betaler varmevekslere og andet nødvendigt udstyr til varmeinstallationen efter hovedventilerne

Derudover anbefaler forvaltningen, at Gladsaxe Fjernvarme undersøger rabatter for de allerstørste kommende kunder, hvilket forelægges til politisk beslutning på et senere tidspunkt, samt at Gladsaxe Fjernvarme i forbindelse med konverteringen til fjernvarme køber energibesparelsen af de nye kunder.

Miljøudvalget indstiller, at model 2, som er en solidarisk model, hvor de gamle og de nye kunder får samme tarif for fjernvarme, vælges på ovennævnte vilkår.

Ole Skrald Rasmussen var ikke til stede.

Bilag

Bilag 1: Tarifudvikling

Relateret behandling

Byrådet 01.10.2008, Punkt 155 (Åben)

Byrådet 13.05.2009, Punkt 85 (Åben)

Miljøudvalget 25.03.2010, Punkt 31 (Lukket)

Punkt 130: Lukket

2009/07903