

REFERAT Børne- og Undervisningsudvalget 2022-2025

d. 04-09-2025

Mødedato Torsdag d. 04. september 2025 kl. 16:30

Mødested Ekstern lokation

Mødedeltagere Serdal Benli (F), Katrine Skov (A), Jakob Skovgaard Koed
(A), Christina Falkberg (B), Henrik Sørensen (C), Lars Abel
(M), Camilla Friis (V), Astrid Søborg (V), Torben Ole Madsen (Ø)

Indholdsfortegnelse

Puljen til myndighedskrav og funktionsændringer på skolerne 2024, anlægsregnskab.....	3
Puljen til udearealer på skolerne 2024, anlægsregnskab.....	6
Idébeskrivelse for det fælles hus i Værebros Park til godkendelse.....	8
Regelforenklingsforslag, trivselssamtaler i dagtilbud.....	11
Model for pop-up arrangementer i naturen.....	14
Skolevalg, forslag fra Enhedslisten, Radikale Venstre og Socialistisk Folkeparti.....	16
Skoleprognose 2025.....	17
Dagtilbudsprognose 2025.....	22
Erfaringer til fremtiden – evaluering af introduktionen til byrådsarbejdet.....	25
Regelforenklingsforslag, ny model for kvalitetsworkshop, dagtilbudsområdet.....	28
Orientering om forsinkelse på byggeriet af børnehuset Ny Torveparken.....	31
Status på forsøg med onlineundervisning.....	32
Orientering om Gladsaxe Kommunes deltagelse i nationalt forskningsprojekt om influenzavaccinat	34
Orientering om VIVEs evaluering af projekt "Styrket indlæring, bedre skolegang".....	35
Meddelelser fra mødet.....	37
Godkendelse.....	38

Punkt 1: Puljen til myndighedskrav og funktionsændringer på skolerne 2024, anlægsregnskab

25-3-00.32.13-G01

Indstilling

Børne- og Kulturforvaltningen indstiller,

1. at anlægsregnskabet for puljen til myndighedskrav og funktionsændringer for skolerne 2024 godkendes, og
2. at restrådighedsbeløbet på 14.534.765 kr. videreføres til puljen til myndighedskrav og funktionsændringer på for skolerne 2025.

Beslutning

Anbefalet.

Kommende behandlingsforløb

Økonomiudvalget 15.09.2025

Byrådet 23.09.2025

Gennemgang af sagen

Resume

Der aflægges hermed regnskab for skoleområdets pulje til myndighedskrav og funktionsændringer i 2024. Mindreforbruget i 2024 på 14.534.765 kr. indstilles videreført til puljen i 2025.

Anlægsregnskab

Udmøntning af puljen til myndighedskrav og funktionsændringer på skolerne i 2024 blev godkendt på Børne- og Undervisningsudvalget 20.05.2024, punkt 7.

Byrådet har ved budgetvedtagelsen 2024-2027 tiltrådt rådighedsbeløb og anlægsbevilling i 2024 på 11.472.000 kr. til puljen til myndighedskrav og funktionsændringer. Der er derudover videreført 8.956.559 kr. fra tidligere år til ikke afsluttede projekter. Den samlede 2024-pulje er herefter 20.428.559 kr.

En samlet oversigt over bevillinger og forbrug i 2024 er givet i tabel 1 nedenfor.

Tabel 1 Puljen til myndighedskrav og funktionsændringer 2024, bevillinger og beløb

Bevilling	Beløb
Vedttaget budget 2024	11.472.000
Genbevilling, videreført fra 2023	8.956.559
I alt	20.428.559
Forbrug til og med 2024	5.893.794
Mer (-) /mindreforbrug (+)	14.534.765

Puljen til myndighedskrav og funktionsændringer 2024 omfatter i alt 11 projekter. Tabel 2 nedenfor viser regnskabsresultat for 2024 for hvert enkelt projekt.

Tabel 2 Regnskab for de enkelte projekter under skoleområdets pulje til myndighedskrav og funktionsændringer 2024

Projekt	Vedtaget budget	Korrigeret budget	Forbrug	Mer/ mindre forbrug
Hovedkonto	11.472.000	2.473.559	0	2.473.559
Mindre bygningsændringer		1.458.000	1.502.117	-44.117
Digital infrastruktur		833.000	16.289	816.711
Etablering af fremtidens læringsmiljøer		4.375.000	0	4.375.000
Gladsaxe Skole, bade- og omklædningsfaciliteter		2.699.000	2.697.328	1.672
Vadgård Skole, opsætning af pavilloner ved skoleklub		1.290.000	378.131	911.869
Vadgård Skole, modernisering af faglokaler		700.000	0	700.000
Stengård Skole, modernisering af faglokaler		600.000	755.007	-155.007
Døråbninger Mørkhøj og Enghavegård Skoler		1.600.000	22.210	1.577.790
Vadgård Skole, nye garderober og gang		700.000	124.928	575.073
Mørkhøj Skole, opdeling af gangarealer		800.000	397.784	402.216
Vadgård Skole, opsparing til nye læringsmiljøer		2.900.000	0	2.900.000
I alt	11.472.000	20.428.559	5.893.794	14.534.765

Note: På grund af afrunderinger kan der forekomme afvigelser i tabellens summer.

Der er merforbrug på Mindre bygningsændringer samt på Stengård Skole, modernisering af faglokaler, hvilket udlignes med hovedkontoen.

Der videreføres 14.534.765 kr. til 2025-puljen

Den anvendte praksis vedrørende regnskabsaflæggelse for årlige anlægspuljer betyder, at det enkelte års puljer lukkes i forbindelse med regnskabsårets afslutning, og eventuelle restbeløb videreføres til den tilsvarende pulje i regnskabsåret efter.

Det samlede mindreforbrug for Puljen til myndighedskrav og funktionsændringer i 2024 på kr. 14.534.765 kr. videreføres således til puljen i 2025. Udmøntningen af puljen i 2025 blev forelagt Børne- og Undervisningsudvalget 20.05.2025,

punkt 7, hvor samtlige aktive projekter i 2025, både nye projekter samt de igangværende projekter fra tidligere års udmøntning af puljen, fremgår.

Relateret behandling

Børne- og Undervisningsudvalget 20.05.2024, punkt 7

Punkt 2: Puljen til udearealer på skolerne 2024, anlægsregnskab

25-2-00.32.13-G01

Indstilling

Børne- og Kulturforvaltningen indstiller,

1. at regnskabet godkendes, og
2. at mindreforbruget på udearealer 2024 på skolerne, på 5.097.460 kr. videreføres til puljen til udearealer på skolerne i 2025.

Beslutning

Anbefalet.

Kommende behandlingsforløb

Økonomiudvalget 16.09.2025

Byrådet 24.09.2025

Gennemgang af sagen

Resume

Der aflægges hermed regnskab for anlægspuljen til udearealer på skolerne i 2024. Mindreforbruget på 5.097.460 kr. foreslås videreført til puljen til udearealer i 2025.

Anlægsregnskab

I budget 2024 er der vedtaget bevilling på 2.938.000 kr. Der er videreført 3.597.822 kr. fra 2023 puljen. Den samlede pulje i 2024 er herefter 6.535.822 kr.

Midlerne er afsat til genopretninger og nyetablering af legeområder ved skoler, SFO og skoleklubber. Den konkrete udmøntning af puljen i 2024 blev godkendt af Børne- og Undervisningsudvalget 04.04.2024, punkt 5.

Mindreforbruget på puljen skyldes flere faktorer såsom forsinkelser på byggeprojekter. Derudover er der mindre beløb som videreføres, hvis projekterne viser sig billigere end beregnet.

Der er følgende projekter, som er besluttet tidligere år, som enten afventer eller er i proces:

Beslutningsår	Projekt og skole	Status sommer 2025
2021	Kvalitetsløft af mellemtrins gårdrum på Buddinge Skole	I proces
2021	Helhedsplan for udearealer på Gladsaxe Skole – nu kvalitetsløft	Afventer renovering af svømmesalen
2023	Ny legeplads på Gladsaxe Skole	Afventer renovering af svømmesalen
2023	Genopretninger af belægnings på Mørkhøj Skole	Forbruges ifm. nye læringsmiljøer i fløj 1 og 2
2024	Nyt legeredskab på Grønnemose Skole	I proces
2024	Udskiftning af bander i boldburet på	Afventer separering af

	Stengård Skole	regnvand
2024	Opsparing jf. Strategien for indretning af fremtidens læringsmiljøer på skolerne i 2022-2036	Opsparing

En samlet oversigt over bevillinger og forbrug er givet i tabel 1.

Tabel 1: Puljen til udearealer på skolerne 2024, bevillinger og beløb

Bevillinger	Beløb
Rådighedsbeløb 2024	2.938.000
Tillæg, videreført fra 2023	3.597.822
I alt	6.535.822
Samlet forbrug	-1.438.362
Mindreforbrug	+5.097.460

Relateret behandling

Børne- og Undervisningsudvalget 04.04.2024, punkt 5

Punkt 3: Idébeskrivelse for det fælles hus i Værebros Park til godkendelse

25-3-82.00.00-P20

Indstilling

Børne- og Kulturforvaltningen indstiller,

1. at Idébeskrivelsen for det fælles hus godkendes.

Beslutning

Anbefalet med bemærkning om, at det er en forudsætning, at Ankestyrelsen finder, at den juridiske konstruktion er lovlig.

Kommende behandlingsforløb

Økonomiudvalget 16.09.2025 punkt 10

Gennemgang af sagen

Resumé

På Økonomiudvalgets møde 10.06.2025 punkt 10 blev et næsten færdigt udkast til idébeskrivelsen for det fælles hus i Værebros Park præsenteret. Efterfølgende har Gladsaxe Kommune i samarbejde med boligorganisationen (GaB, Afdeling Værebros Park og DAB-Lejerbo) forhandlet den endelige idébeskrivelse for det fælles hus på plads, og denne forelægges nu til godkendelse i de relevante politiske udvalg i Gladsaxe Kommune.

Sideløbende forelægges den til godkendelse i boligorganisationens politiske udvalg (GaB og det nedsatte Byggeudvalg). I denne sag adresseres særligt de forhold, som ved gennemgangen af udkast til idébeskrivelsen ikke var endeligt afklaret.

Gennemgang af sagen

Idébeskrivelsen rammesætter det fælles hus forud for et byggeprogram. Gladsaxe Kommunes Ejendomscenter vil være byggeforretningsfører for anlægsprojektet i tæt samarbejde med boligorganisationen, kommunale interessenter samt lokale beboere i og omkring Værebros Park.

I idébeskrivelsen gennemgås vision for huset, indholdselementer, ønsker til zoner i huset, forbindelser til uderum og øvrige nærområde samt, hvordan huset forventes at skulle ejes, etableres og driftes mellem parterne.

Det fælles hus kommer til at huse både lokalbibliotek, Gladsaxe Pædagogiske Videnscenter (GPV) samt lokale beboerfaciliteter. Huset skal understøtte realisering af strategien for Bagsværd i social balance, og er tænkt som et socialt mødested og en attraktion, der skal være med til at koble Værebros Park tættere til den omkringliggende by. Det fælles hus placeres centralt i det område, som i lokalplanen er udpeget som et udviklingsområde, og det er tænkt til at spille tæt sammen med boligorganisationens omdannelsesplaner i regi af den bygningsfysiske helhedsplan for Værebros Park.

Da det fælles hus skal huse tilbud og funktioner, som fagligt hører under henholdsvis Kulturudvalget (bibliotek), Børne- og Undervisningsudvalget (GPV – Gladsaxe Pædagogiske Videnscenter) samt Økonomiudvalget (Social balance og byggesag) sendes idébeskrivelsen til behandling i Kulturudvalget 02.09.2025, i Børne- og Undervisningsudvalget 04.09.2025 samt til endelig godkendelse i Økonomiudvalget 16.09.2025.

Juridisk konstruktion

Det fælles hus etableres i en ejerlejlighedskonstruktion, som består af Gladsaxe Kommunes og GaBs respektive ejerlejligheder samt tilhørende fællesarealer. Gladsaxe Kommunes ejerlejlighed vil blive indrettet til GPV, lokalbibliotek og Social balance i Værebros Park, mens GaBs ejerlejlighed vil blive indrettet med vaskeri, aktivitets- og selskabslokale samt cafe.

Gladsaxe Kommune har anmodet Ankestyrelsen om en udtalelse om de juridiske rammer for samarbejdet mellem en kommune og en boligorganisation. Ankestyrelsen vil i den forbindelse vurdere de valgte modeller for anlæg (en fælles byggeproces, hvor Gladsaxe Kommune er byggeforretningsfører) og den efterfølgende drift (hvor der skelnes mellem fællesarealer og lokaler, som skal bruges af både Gladsaxe Kommune og GaB efter en fastlagt fordelingsnøgle).

Ankestyrelsen skal ikke forlods godkende kommunernes dispositioner, men påser som tilsynsmyndighed, at kommunale aktiviteter er i overensstemmelse med lovgivningen. Tilsynsanmodningen er således en sikring af projektets organisering, men ikke en hindring af forberedelsen af byggeprocessen og samejerskabet.

De lokaler, som vil blive brugt af Gladsaxe Kommune (til kursusaktivitet) og GaB (til selskaber) vil enten blive etableret i en separat ejerlejlighed, ejet af Gladsaxe Kommune og GaB i fællesskab, eller være en del af bygningens fællesarealer. Uanset placeringen af fælleslokalerne i ejerlejlighedskonstruktionen vil udgifterne blive fordelt ud fra den aftalte brugsret. Placeringen af fælleslokalerne i en ejerlejlighed eller fællesarealer afhænger i første omgang af Ankestyrelsens vurdering af kravene til økonomisk adskillelse mellem parterne, og herefter af driftsmæssige hensyn til ejernes brug af bygningen.

Grundlæggende gælder det i tilfælde af salg, at hvis fælleslokaler placeres i fællesarealerne, så vil en ny ejer af en af de to lejligheder overtage rettigheder og forpligtelser ift. fællesarealer, herunder også den aftalte brugsret til de lokaler, som deles af ejerne af lejlighederne. Hvis fælleslokalerne derimod er etableret i ejerlejlighed, vil det i ejerlejlighedens samejeoverenskomst være fastlagt, hvad der sker i tilfælde af, at den ene part sælger sin part af den fælles ejerlejlighed. I en sådan en aftale mellem ejerne sikres Gladsaxe Kommune forkøbsret, hvis GaB ønsker at sælge deres del. Uanset valg af placering af fælleslokaler i ejerlejlighedskonstruktionen vil Gladsaxe Kommune således være sikker på at bevare den aftalte brugsret til lokalerna.

Såfremt det er Gladsaxe Kommune, som ønsker at sælge sin ejerlejlighed i fremtiden, vil ejerlejligheden skulle sælges til markedsprisen og, som udgangspunkt, efter offentligt udbud. Markedsprisen på kommunens ejendom og de tilknyttede brugsrettigheder i ejendommen vil blive fastsat af en ejendomsmægler. I markedsvurderingen indgår værdien af bygning/brugsrettigheder, og bygningsindretning, parternes samejeoverenskomst og tinglyste deklamationer vil kunne have indflydelse på prisniveauet. Bindinger i ethvert samejerskab vil sædvanligvis påvirke en markedsværdi, som alternativ til ene-ejerskab af en ejendom, men de er nødvendige for ejendomme med flere ejere.

Samejerskabet i det fælles hus vil generelt blive reguleret via ejerforeningens vedtægter, samejeoverenskomster og tinglyste deklamation, der udover at sikre ejerskabet også skal tilgodese den løbende drift af bygningen, ejernes aktiviteter (formål med ejerskabet) samt hvad der sker hvis samejerskabet ophører.

Den endelige samarbejdsmodel vil blive tilpasset og gennemført indenfor rammerne af Ankestyrelsens vurdering, herunder især afklaringen af, om de lokaler som bruges af begge parter, skal placeres i en egen lejlighed eller kan være en del af fællesarealerne.

Økonomi

Gladsaxe Kommunes har afsat 76 mio. kr. ekskl. moms til byggeriet af det fælles hus. GaB har fået tilsagn om 35,5 mio. kr. inkl. moms svarende til 28,4 mio. kr. ekskl. moms. Det betyder, at det fælles hus har en samlet byggesum på 104,4 mio. kr. eksklusive moms og 130,5 mio. kr. inklusive moms.

Byggesummen fordeles ud fra aftalte fordelingsnøgler med baggrund i arealer og brugsret, som skal uddybes og præciseres i et byggeprogram. For begge parter gælder, at de har en række poster, som skal prioriteres forskelligt inden for den samlede byggesum.

Gladsaxe Kommune kommer til at eje 70-75% af bygningen, hvilket danner udgangspunkt for fordelingen af fremtidige udgifter til udvendigt vedligehold og vedligehold af fællesarealer (indgangsparti, trapper mv.).

Videre forløb

Gladsaxe Kommune og GaB indgår i et udviklingsprojekt med Realdania, Landsbyggefonden og fem andre kommuner og boligselskaber om Fremtidens Kvartershuse frem til udgangen af 2025. Et fokus i projektet er, hvordan vi sikrer et fælles hus i en arkitektonisk kvalitet, der understøtter vores vision med huset, jf. idebeskrivelsen.

Udbudsstrategien for projektet forventes at blive præsenteret for Økonomiudvalget i slutningen af 2025, og her vil der bl.a. være fokus på, hvordan denne kan understøtte et hus i høj kvalitet inden den økonomiske ramme.

Relateret behandling

Økonomiudvalget 10.06.2025, punkt 10

Kulturudvalget 02.09.2025, punkt 1

Økonomiudvalget 16.09.2025, punkt 10

Bilag

Bilag 1: Helhedsplan for Værebros Park

Bilag 2: Lokalplan 288 for Værebros Park

Bilag 3: Strategi-for-Social-balance

bilag 4: Opsamling på borgerinddragelse

Bilag 5: forslag til skelændringer

Idébeskrivelse det fælles hus

Punkt 4: Regelforenklingsforslag, trivselssamtaler i dagtilbud

25-98-28.00.00-G01

Indstilling

Børne- og Undervisningsforvaltningen indstiller,

1. at rammen for "trivselssamtaler" godkendes, som den nye måde at skabe dialog om barnets trivsel og udvikling.

Beslutning

Tiltrådt.

Gennemgang af sagen

Resume

På baggrund af en række regelforenklingsforslag om udviklingssamtaler og skoleudviklingssamtaler i dagtilbud præsenteres Børne- og Undervisningsudvalget i denne sag for forslag om en forenkling samt en tilpasning af udviklingssamtalerne i kommunens dagtilbud.

Baggrund

Byrådet besluttede 23.11.2022, punkt 14, at der på alle fagudvalgsområder skulle gennemføres en kritisk gennemgang af kommunalt fastsatte regler og dokumentationskrav, som ikke skabte værdi for borgere og virksomheder. Processen blev gennemført med udgangspunkt i de principper og procesplaner, der blev godkendt af Økonomiudvalget 28.02.2023, punkt 4, og Børne- og Undervisningsudvalget 30.03.2023, punkt 8.

På Børne- og Undervisningsudvalgsmøde 30.05.2024, punkt 8, blev udvalget præsenteret for 14 politisk besluttede forslag på udvalgets område, herunder forslag om at ændre i konceptet "Udviklingssamtaler".

Udviklingssamtaler

Da udviklingssamtalerne blev indført som en del af den fælles faglige ramme i 2006, var formålet med samtalerne at sikre, at det pædagogiske miljø i dagtilbuddet og det, der foregår i hjemmet, er gensidigt understøttende. Udviklingssamtalerne bidrager til at øge forældreinddragelsen og det fælles ansvar for barnets trivsel og udvikling. De styrker børns livsduelighed, og binder hjemmet og dagtilbuddet sammen, når pædagogerens viden deles med forældrene og omvendt.

I den nuværende form afholdes der fire samtaler i løbet af et barns tid i vuggestue og børnehave:

- 2 års udviklingssamtale (her er barnet ca. 2 år).
- 3 års udviklingssamtale, som kobles med en eventuel sprogvurdering (her er barnet ca. 3 år).
- 1. skoleudviklingssamtale (juni-september i året før skolestart, her er barnet ca. 5 år).
- 2. skoleudviklingssamtale (februar-april i det år barnet begynder i skole, her er barnet ca. 6 år).

Udviklingssamtalerne forberedes af pædagoger og forældre med udgangspunkt i de seks læreplanstemaer. Her ser forældre og pædagoger sammen på konkrete eksempler, som viser, hvor barnet er i dets udvikling, og hvor barnet har sine udviklingspotentialer. I samtalen drøftes og besluttes hvilke initiativer forældre og pædagoger sætter i værk for at understøtte barnets videre udvikling. I fællesskab skrives en konklusion, som gemmes under barnets stamkort i DAG-Intra.

Ny ramme for udviklingssamtaler på baggrund af regelforenklingsprocessen

De indkomne regelforenklingsforslag omhandlede primært ønsker om at forenkle indholdet i samtalerne, i arbejdsgangen og at reducere tidsforbruget til forberedelse samt den skriftlige korrespondance mellem forældre og dagtilbud både i forbindelse med forberedelsen og i afholdelsen af samtalerne. Desuden pegede en del af de indmeldte forslag ligeledes på en undren over, hvorfor konceptet indeholder samtaler når barnet er to, tre, fem og seks år, og dermed ikke i fire årsalderen.

En arbejdsgruppe bestående af en pædagogisk konsulent, en dagtilbudsleder, en områdeleder, en souschef fra Skoleafdelingen, en konsulent fra Skoleafdelingen og pædagogiske medarbejdere fra dagtilbudsområdet har, med udgangspunkt i de indmeldte regelforenklingsforslag, udarbejdet et forslag til en ny model for udviklingssamtaler kaldet ”Trivselssamtaler”.

På baggrund af de indmeldte forslag har udviklingssamtalerne fået et nyt navn. Navnet indikerer at fokus er på børns trivsel og samarbejdet med forældrene, og er i tråd med Gladsaxe Kommunes pejlemærker for trivsel.

Mere fokus på trivsel

De fleste børn i Danmark lever generelt et trygt og godt liv, men flere undersøgelser peger alligevel på, at der samtidigt er væsentlige udfordringer. Særligt viser den Nationale undersøgelse af kvalitet i pædagogiske læringsmiljøer og rammer i kommunale daginstitutioner for 3-5-årige børn, som blev offentliggjort af Danmarks Evalueringsinstitut og Vive i 2025, at ni ud af 10 daginstitutioner har et pædagogisk læringsmiljø af tilstrækkelig kvalitet eller lavere. Det er derfor vigtigt, at der sættes mere fokus på børns trivsel på flere måder. En del af dette fokus er forældresamarbejdet og dialogerne mellem forældre og børnehus. I disse dialoger vil børns trivsel stå mere tydeligt frem og lærings- og udviklingsperspektivet vil stå lidt mere i baggrunden. Derfor vil det også opleves, at der i børnehuset er mere fokus på at styrke børns leg og deltagelse i børnefællesskaber, hvilket nu er bygget ind som en del af spørgerammen for trivselssamtalerne.

I spørgerammen for trivselssamtaler er det også gjort muligt at vægte samarbejdet mellem børnehus og forældre i en dialog, hvor barnets perspektiv tilgodeses i såvel hjem som i børnehuset. Desuden er der udarbejdet en modtagelsessamtale, som allerede fra familiens opstart sætter fokus på barnets trivsel og familiens behov under opstartsperioden i børnehuset.

Vejledninger til det pædagogiske personale og reduceret forberedelsestid

For at opkvalificere det pædagogiske personale er der udarbejdet vejledninger og pædagogfaglige artikler om:

- Børns behov for tilknytning.
- Det pædagogiske værtskab, som styrker viden om et godt forældresamarbejde.
- Den styrkede læreplan og lovgivning om forældresamarbejde.
- Rammer og muligheder i forhold til samtaleafholdelse.

Ét af de forhold i regelforenklingsprocessen, som der var stort fokus på fra medarbejderne, var tid anvendt til forberedelse i udviklingssamtalerne. I den oprindelige ramme for udviklingssamtalerne skulle det pædagogiske personale forholde sig til barnets trivsel, udvikling, læring og dannelse ud fra alle seks læreplanstemaer. Personalet skulle desuden anvende viden fra barnets fokusbarnsskemaer samt indhold i børnehusets projektforsløb. I trivselssamtalerne er det ikke længere læreplanstemaerne, der er det bærende for dialogen, men derimod et fokus på barnets fællesskaber, relationer og understøttelse af barnets trivsel, udvikling, læring og dannelse.

I de tidligere udviklingssamtaler skulle det pædagogiske personale sende deres refleksioner over barnets udvikling til forældrene, som skulle svare på 20 spørgsmål og sende det tilbage til personalet, og efter samtalen skulle refleksionerne sammenskrives til en konklusion. I de nye trivselssamtaler anvendes der den samme spørgeramme til forældre og

pædagogisk personale, og forældrene kan skrive i spørgerammen der, hvor de finder det relevant. Dermed er forberedelsestiden reduceret betydeligt i den nye ramme.

Trivselssamtaler består af følgende elementer:

1. En modtagelsessamtale samt en efterfølgende opfølgning på modtagelsessamtalen 4-6 uger efter barnets opstart i dagtilbuddet.
2. En årlig samtale mellem forældre og dagtilbud for at styrke samarbejdet og dele viden i året efter barnet er begyndt i dagtilbuddet.
3. Udgangssamtale, som er en statussamtale inden barnet stopper i dagtilbud og begynder i skole.

For uddybning se bilag 1 om "Trivselssamtaler".

De årlige trivselssamtaler, hvor det pædagogiske personale og forældrene drøfter barnets trivsel, imødekommer den undren, der blev identificeret i regelforenklingsprocessen over fraværet af en samtale, når barnet er fire år.

Tidsperspektiv

Trivselssamtalernes spørgeramme skal i første omgang kvalificeres i en fokusgruppe af forældre, for at sikre et godt og dækkende forældreperspektiv. Desuden skal hele rammen for trivselssamtalerne afprøves i 1-2 områdeinstitutioner inden fuld udrulning i alle kommunens dagtilbud. Forvaltningen forventer at den fulde udrulning kan ske i slutningen af 2025.

Forvaltningen er ved at undersøge, hvorvidt trivselssamtalerne kan tage udgangspunkt i Aula, og dermed ikke være en del af Gladsaxe Kommunes Dag-Intra INFOBA. Dette skyldes, at den primære kommunikation med forældre foregår i Aula.

Relateret behandling

Børne- og Undervisningsudvalget 20.06.2006, punkt 74

Byrådet 23.11.2022, punkt 14

Børne- og Undervisningsudvalget 30.03.2023, punkt 8

Børne- og Undervisningsudvalget 30.05.2024, punkt 8

Bilag

Bilag 1: Trivselssamtaler

Punkt 5: Model for pop-up arrangementer i naturen

25-1-00.16.00-P16

Indstilling

Børne- og Kulturforvaltningen indstiller,

1. at den foreslåede model for arbejdet med at skabe pop-up-arrangementer i naturen godkendes, og
2. at Børne- og Undervisningsudvalget får forelagt indholdet af eventpakken når det er færdig udarbejdet.

Beslutning

Tiltrådt.

Gennemgang af sagen

Resumé

I beslutningsnote 19c i Budgetaftalen for 2025-2028 fremgår det, at der i 2025 og 2026 er afsat 500.000 kr. til pop-up-arrangementer for børnefamilier i kommunens naturområder. Det fremgår ligeledes, at Børne- og Undervisningsudvalget skal finde en model for, hvordan disse arrangementer tilrettelægges og annonceres, sådan at børnefamilier kan få flere oplevelser i kommunens naturområder. Med denne sag fremlægges en model for arbejdet med at skabe pop-up arrangementer i naturen, til godkendelse.

Baggrund

På baggrund af beslutningsnote 19c i Budgetaftalen for 2025-2028 er der i Børne- og Kulturforvaltningen blevet arbejdet med en mulig model for at arrangere pop-up-arrangementer i kommunens naturområder for børnefamilier, som kort oprises herunder.

Fokus på pop-up naturoplevelser i Gladsaxe Kommune

Det foreslås, at der igangsættes et projekt, som skal være med til at understøtte følgende målsætninger:

- Fremme børnefamiliers adgang til naturen og grønne oplevelser.
- Øge bevidstheden om kommunens naturområder.
- Understøtte sundhed og trivsel blandt børn og forældre.
- Styrke Gladsaxes branding som "naturkommune".
- Opbygge en frivilligdrevet eventstruktur uden løbende kommunale driftsomkostninger fra 2027, så projektet ikke afsluttes ved ophør af midlerne fra budgetaftalen.

Arbejdet organiseres som en forsøgsordning, der løber fra august 2025 til august 2027, og ledes af en styregruppe bestående af lederen af Gladsaxe Pædagogisk Videnscenter, Grøn Guide fra By- og Miljøforvaltningen og Naturvejlederen fra Natur- og Sejlklubben. Derudover foreslås det, at der i en periode fra august 2025 til maj 2026 deltager tre specialestuderende fra Skovskolen i projektet.

Styregruppen vil have fokus på at udarbejde en kommunikationsplan med fokus på at gøre arrangementerne så synlige som muligt for alle børnefamilier i Gladsaxe Kommune, herunder udarbejdelse af kommunikationsmaterialer, som kan anvendes på mange forskellige platforme.

Projektet vil fokusere på udvikling, afprøvning og forankring af pop-up naturoplevelser fordelt på kommunens forskellige grønne områder. Det er målsætningen af der vil afholdes minimum seks events årligt fra 2026 og frem.

Aktiviteter

Aktiviteterne vil blive udviklet og afholdt løbende.

Styregruppen ønsker at udvikle en "eventpakke" til pop-up arrangementer med navnet "Svalens Naturkort Gladsaxe". Eventpakken skal bestå af en mulepose, der indeholder et børnevenligt kort over naturområder i Gladsaxe, et stempel man kan anvende til at sætte stempel på sit kort, når man har besøgt naturområdet samt en beskrivelse af, hvad man kan opleve i sin lokale natur og naturområder.

Der afholdes Søens Dag 07.09.2025, hvor selve kampagnen og eventpakken kan blive introduceret første gang. Naturvejlederen fra Natur- og Sejlklubben kommer til at afholde en workshop for børnefamilier, hvor de kan "svæve i hængekøjer" og lytte til træernes stemmer. De første prototyper af muleposerne vil også kunne blive afprøvet på målgruppen i den forbindelse.

Tidsplan

Nedenstående tidsplan giver et billede af de milepæle, som der vil blive arbejdet med i projektet.

Tidspunkt	Aktivitet	Ansvarlig(e)
August-september 2025	Udarbejdelse af kommunikationsplan og kommunikationsmaterialer	Styregruppen
August-oktober 2025	Kortlægning af naturområder og målgrupper.	Specialestuderende
Fra oktober 2025	Rekruttering og inddragelse af frivillige.	Styregruppen
Løbende fra 2026	Afholdelse af min. seks events årligt.	Styregruppen + frivillige
August 2027	Evaluering og overdragelse til frivillig struktur.	Styregruppen

Børne- og Undervisningsudvalget vil få forelagt en status på projektet og de afholdte events ultimo 2026.

Børne- og Undervisningsudvalget vil blive præsenteret for det nærmere indhold i "eventpakken", forventeligt ultimo 2025.

Økonomi

Der er i 2025 og 2026 er afsat 500.000 kr. til pop-up-arrangementer for børnefamilier i kommunens naturområder. Midlerne vil primært blive brugt til udviklingsomkostninger i forbindelse med koordinering og udvikling af materialer samt tryk af materialer, formidling, bemanning på dagene for events og eventuelt udstyr.

Fra 2027 er der en ambition om at projektorganiseringen nedlægges og overgår til frivillig forankring og partnerskabsmodel uden kommunale midler.

Relateret behandling

Byrådet 09.10.2024, punkt 3

Punkt 6: Skolevalg, forslag fra Enhedslisten, Radikale Venstre og Socialistisk Folkeparti

25-10-00.22.04-P35

Beslutning

Katrine Skov og Jakob Skovgaard Koed, Socialdemokratiet, og Lars Abel, Moderaterne, stillede følgende ændringsforslag:

”Skolevalget er en vigtig demokratisk øvelse, hvor eleverne får mulighed for at prøve kræfter med politisk debat og valgkamp. Folketingets præsidium beslutter, hvilke 20 mærkesager der skal indgå i skolevalget – og der udarbejdes undervisningsmaterialer til emnerne.

Spørgsmålet om en palæstinensisk stat er ikke blandt de 20 mærkesager i 2026. Begrundelsen er ifølge Folketingets formand Søren Gade, at de ønsker at sikre, at skolevalget giver en positiv oplevelse af demokrati – ikke at eleverne oplever uenigheder, der splitter klassen og kan blive vanskelige at håndtere for lærerne bagefter. Søren Gade udtaler også, at det ligger i forvejen inden for skolens rammer at inddrage aktuelle internationale konflikter i undervisningen – også situationen i Mellemøsten – hvis det er fagligt og pædagogisk velbegrunderet.

Der er altså ikke tale om at begrænse ytringsfriheden.

Vi ønsker derfor:

- At respektere præsidiets beslutning om ikke at medtage en mærkesag om Palæstina-Israel konflikten - ved Skolevalget 2026.
- At anerkende, at ansvaret for undervisningens indhold ligger hos den enkelte skole og lærer.
- At lærere i Gladsaxes folkeskoler til hver en tid kan inddrage aktuelle internationale konflikter i undervisningen.”

Et flertal (Katrine Skov, Jakob Skovgaard Koed, Lars Abel, Henrik Sørensen, Martin Skou Heidemann (stedf.) og Camilla Friis) tiltrådte forslaget.

Et mindretal (Christina Falkberg, Serdal Benli og Torben Madsen) stemte imod.

Det oprindelige forslag bortfaldt hermed.

Gennemgang af sagen

Christina Falkberg, Radikale Venstre, Serdal Benli, Socialistisk Folkeparti og Torben Madsen, Enhedslisten, har stillet følgende medlemsforslag:

"Når der i januar 2026 holdes skolevalg, skal der ikke være emner, som ikke må indgå i skolernes undervisning op til skolevalget. Vi har den opfattelse, at kommunens lærere og elever er i stand til at debattere og behandle svære og kontroversielle emner på en ansvarlig måde.

Vi stiller derfor følgende forslag til beslutning i Børne- og Undervisningsudvalget:

Forslag:

Ytringsfrihed er et fundamentalt princip i Danmark, der er helt centralt i skolernes undervisning.

Derfor vil Gladsaxe Kommune sende brev til kommunens folkeskoler og elevråd for at gøre opmærksom på, at skolerne selv kan beslutte at behandle situationen i Palæstina som tema i undervisningen forud for det kommende skolevalg i januar 2026, og at ytringsfriheden betyder, at debattører og elever kan debattere de spørgsmål de ønsker i forbindelse med skolevalget, herunder situationen i Palæstina".

Punkt 7: Skoleprognose 2025

25-1-17.02.04-P10

Indstilling

Børne- og Kulturforvaltningen forelægger sagen til orientering.

Beslutning

Til efterretning.

Gennemgang af sagen

Resumé

Skoleprognosen 2025 for Gladsaxe Kommune analyserer udviklingen i antallet af 6-årige, der forventes at starte i skole i perioden 2026-2035. Samlet set forventes en mindre stigning på 4 procent i antallet af 6-årige i Gladsaxe Kommune fra 2026-2035. Skoleprognosen 2025 viser, at kapaciteten på skolerne generelt er tilstrækkelig.

Befolkningsprognosen 2025-2040

Hvert år udarbejdes en befolkningsprognose for Gladsaxe Kommune, som har betydning for mange af de store velfærdsområder, herunder skoleområdet. Befolkningsprognosen er udarbejdet af Center for Politik, Styring og Udvikling i samarbejde med COWI. I befolkningsprognosen er der indlagt en række forudsætninger blandt andet omkring fertilitet, boligudbygning, dødelighed, flyttemønstre, international ind- og udvandring mv. I dette års befolkningsprognose er der opstillet tre mulige scenarier for boligprogrammet. Det skyldes usikkerheder om boligudbygningen i Bagsværd Bypark og Ringbo. For alle tre scenarier er der sket en kraftig reduktion i forventet boligudbygning sammenlignet med sidste år. En uddybende beskrivelse af befolkningsprognosen 2024-2035 kan læses til orientering, jf. Økonomiudvalget 29.04.2025 punkt 6.

Antal forventede nye boliger, 2025-2040

	Scenarie 1 (Hovedscenarie)	Scenarie 2	Scenarie 3
Bagsværd Bypark	435	50	150
Ringbo	250		250
Bagsværd Bypark og Ringbo	685	50	400
Øvrige områder	895	895	895
Alle områder	1.580	945	1.295

I befolkningsprognosen er scenarie 1 valgt som hovedscenarie.

Skoleprognosen baserer sig på tal fra befolkningsprognosen. Generelt er den udarbejdede befolkningsprognose relativt sikker de første år, hvorefter den bliver mere usikker. Derfor skal skoleprognosens forventede elevtal tages med forbehold - særligt på 5-10 års sigt. I skoleprognosen anvendes en prognoseperiode på 10 år.

Antallet af 6-årige forventes at have en svag stigning i prognoseperioden

Tabel 1 nedenfor omfatter samtlige børn i de respektive skoledistrikter, hvoraf størstedelen forventes at starte i skole - enten i en af kommunens egne folkeskoler, i en folkeskole i en anden kommune, på privatskole eller i en anden skoleform.

Tabel 1: Antal 6-årige, der skal begynde i skole bosiddende i skoledistriktet.

År/Skoledistrikt	2026/	2027/	2028/	2029/	2030/	2031/	2032/	2033/	2034/	2035/	Procentvis ændring
	2027	2028	2029	2030	2031	2032	2033	2034	2035	2036	
Bagsværd	77	96	88	91	88	98	101	102	103	104	35%
Buddinge	74	76	77	81	77	86	86	86	85	84	13%
Enghavegård	104	112	108	103	95	100	99	98	98	97	-7%

Gladsaxe	67	71	68	60	60	67	68	68	68	69	2%
Grønnemose	174	179	178	183	175	178	179	179	178	177	2%
Mørkhøj	54	52	51	47	42	48	49	49	48	48	-12%
Skovbrynet	104	118	108	113	109						
Ny skole						119	123	124	123	122	18%
Stengård	44	50	44	43	44	44	45	45	46	46	4%
Søborg	42	39	36	35	35	38	38	38	38	38	-12%
Vadgård	106	99	97	97	97	98	99	98	98	98	-7%
Total	846	892	854	854	821	876	887	886	886	882	4%

Tabellen viser i kolonnen yderst til højre den forventede procentvise ændring i antallet af 6-årige i prognoseperioden.

Udviklingen i antallet af 6-årige, der skal begynde i skole i Gladsaxe Kommunes skoledistrikter fra 2026 til 2035, viser en samlet mindre stigning på 4 procent. Antallet forventes at gå fra 846 børn i 2026 til 882 børn i 2035.

Bagsværd skoledistrikt oplever den største procentvise stigning med 35 procent, idet antallet af børn stiger fra 77 til 104. Det bemærkes dog, at denne store procentvise stigning især skyldes, at prognosen for 2026/2027 med 77 børn ligger markant lavere end de øvrige år, hvor tallet er omkring 100. Ser man i stedet på perioden fra 2027/2028 til 2035/2036, er stigningen i Bagsværd på 8 procent. Buddinge skoledistrikt forventes at få en moderat stigning på 13 procent, mens Enghavegård og Vadgård begge oplever et fald på 7 procent. Gladsaxe og Grønnemose distrikter har en meget lille stigning på 2 procent. Mørkhøj og Søborg skoledistrikter forventes at få det største fald, begge med 12 procent. Stengård ser ud til at få en mindre stigning på 4 procent, mens Skovbrynet forventes at stige med 18 procent.

Samlet set er der altså tale om en svag vækst i antallet af 6-årige i kommunen, men udviklingen varierer betydeligt mellem de enkelte distrikter. Det er især Bagsværd, Buddinge og Skovbrynet, der bidrager til den samlede vækst, mens Mørkhøj og Søborg trækker udviklingen nedad.

Tilslutningsprocenter

Andelen af ovenstående 6-årige, der vælger at søge deres distriktsskole, afhænger af tilslutningsprocenten for det pågældende skoleår. Tilslutningsprocenten viser, hvor stor en andel af distriktets 6-årige, der har søgt distriktsskolen. Tabel 2 nedenfor viser tilslutningsprocenterne for de seneste fire sidste indskrivninger, samt et gennemsnit af de to seneste års indskrivninger, som er den tilslutningsprocent, der bruges i det videre prognosearbejde.

Tabel 2: Tilslutningsprocenter til distriktsskolen blandt elever bosiddende i distriktet ved seneste to indskrivninger til børnehaveklassen.

	2022/2023	2023/2024	2024/2025	2025/2026	Gennemsnit af seneste to skoleår
Bagsværd Skole	62%	63%	65%	65%	65%
Buddinge Skole	62%	57%	57%	49%	53%
Enghavegård Skole	56%	60%	49%	49%	49%
Gladsaxe Skole	65%	52%	58%	51%	54%
Grønnemose Skole	42%	40%	42%	40%	41%
Mørkhøj Skole	54%	57%	54%	64%	59%
Skovbrynet skole	24%	28%	23%	29%	26%
Stengård Skole	74%	78%	80%	84%	82%

Søborg Skole	96%	80%	79%	89%	84%
Vadgård Skole	42%	43%	35%	34%	34%

Søskendegaranti

I tabel 3 nedenfor vises antallet af kommende elever med søskendegaranti. Totalen i de enkelte skoleår går i nul, fordi tallene er netttotal. Elever med garanti skal således trækkes fra distriktsskolen og tilføres på skolen, hvortil de har garanti. Det giver minus på én skole, men et tilsvarende plus på en anden skole – hermed går totalen i nul.

Tabel 3: Kommende elever til skolestarter i 2026/2027 til 2030/2031 med søskendegaranti.

Skole/år	2026/ 2027	2027/ 2028	2028/ 2029	2029/ 2030	2030/ 2031	2031/ 2032	2032/ 2033	2033/ 2034	2034/ 2035	2035/ 2036
Bagsværd	-7	7	-3	1	0	1				
Buddinge	3	7	5	0	-1	0				
Enghavegård	1	-11	-2	-10	-1	0				
Gladsaxe	-1	1	5	7	3	0				
Grønnemose	-8	-11	-20	-2	-4	1				
Mørkhøj	-2	6	1	4	-1	0				
Skovbrynet	1	-8	-1	1	1	0				
Stengård	10	1	1	0	0	0				
Søborg	4	4	12	0	2	0				
Vadgård	-1	4	2	-1	1	-2				
Total	0	0	0	0	0	0	0	0	0	0

I det kommende afsnit estimeres antallet de 6-årige, som vil søge de ti folkeskoler på baggrund af de beregnede tilslutningsprocenter samt elever med søskendegaranti.

Forventet søgning på baggrund af befolkningsprognosens forventede antal 6-årige

Tabel 5 nedenfor viser antallet af elever fra hvert skoledistrikt, der forventes at vælge egen distriktsskole eller har søskendegaranti til skolen. Tallene i tabel 5 baserer sig på antallet af 6-årige i tabel 1 og tilslutningsprocenterne i tabel 2. Hertil er tilføjet og fjernet elever med søskendegaranti, som kan ses i Tabel 3. Det antages, at alle børn med søskendegaranti bruger deres garanti.

I nedenstående prognose er der taget udgangspunkt i, at der optages op til 24 elever i hver klasse. Den røde markering indikerer, at søgningen forventes af være større end kapaciteten.

Tabel 4: Antal 6-årige i befolkningsprognosen, som er bosiddende i distriktet og forventes at søge distriktsskolen, samt børn med søskendegaranti.

År/Skole-distrikt	Kapacitet ved 24	2026/	2027/	2028/	2029/	2030/	2031/	2032/	2033/	2034/	2035/
		2027	2028	2029	2030	2031	2032	2033	2034	2035	2036
Bagsværd	72	43	69	54	60	57	65	65	66	67	67

Buddinge	72	42	47	45	43	39	45	46	45	45	44
Enghavegård	72	52	44	51	41	45	49	49	48	48	48
Gladsaxe	72	36	39	42	40	36	36	37	37	37	37
Grønnemose	72	63	62	53	73	68	74	74	73	73	73
Mørkhøj	72	30	37	31	32	24	29	29	29	28	28
Skovbrynet/Ny skole	48 (72)	28	22	27	30	29	30	32	32	32	31
Stengård	48	46	42	37	36	36	37	37	37	38	38
Søborg	48	40	36	42	30	32	32	32	32	32	32
Vadgård	72	35	38	35	32	34	32	34	34	34	34
Total	648 (672)	415	438	418	415	400	428	433	433	433	432

Note: Kapaciteten frem til og med 2030/2031 er 648 elever. Fra 2031/2032 øges kapaciteten til 672 med den nye skole i Bagsværd.

Ovenstående tabel afspejler det forventede antal distriktselever, der søger ind på deres egen distriktsskole. Tabellen bruges til at vurdere, om kommunen kan opfylde sin lovmæssige forpligtelse til at tilbyde plads på distriktsskolen til alle børn bosiddende i distriktet.

Som udgangspunkt vil de fleste skoler kunne rumme de børn, der er bosiddende i distriktet - og vælger distriktsskolen – samt børn med søskendegaranti.

I det følgende gives en beskrivelse af to skoledistrikter, hvor der kan opstå udfordringer med at rumme alle de børn, der bor i distriktet og vælger distriktsskolen, samt bemærkninger:

- Grønnemose skole er oprindeligt bygget til fem spor. Indflytning af Musik- og Billedskolen, udvidelse af gruppeordningen samt behov for opbevaring af mobilscene m.m., betyder, at skolen regnes som tresporet, men med mulighed for fire ekstra klasser i et skoleforløb. Antallet af klasselokaler kan øges, hvormed der ikke forventes kapacitetsproblemer.
- Prognosen for Stengård Skole i skoleåret 2026/2027 viser, at elevtallet er tæt på skolens kapacitet, hvilket blandt andet skyldes, at der er ti elever med søskendegaranti. Den forventede tilslutningsprocent er lavere end sidste år, da den nu er beregnet som et gennemsnit over to skoleår. Skolens kapacitet svarer til to spor, men i det kommende skoleår (2025/2026) er der oprettet en ekstra klasse. Det anbefales derfor, at tilslutningen til Stengård Skole følges nøje frem mod skoleåret 2026/2027, så man kan sikre, at kapaciteten matcher behovet.

Den samlede søgning jf. prognosen

I tabel 5 nedenfor vises antallet af elever, der forventes at vælge den enkelte skole samlet set. Tabellen indeholder således både børn fra eget distrikt og børn med søskendegaranti, men derudover også børn fra andre distrikter i forhold til de historiske søgemønstre. Tabellen baserer sig på COWI's prognosemodel.

Tabel 5: Prognose for forventet antal elever til indskrivning pr. skole ved den historiske tilslutningsprocent

År/Skole-distrikt	Kapacitet ved 24	2026/	2027/	2028/	2029/	2030/	2031/	2032/	2033/	2034/	2035/	Procentvis ændring
		2027	2028	2029	2030	2031	2032	2033	2034	2035	2036	
Bagsværd	72	64	92	74	80	76	85	88	90	90	89	38%
Buddinge	72	81	85	84	79	74	81	84	85	83	83	2%
Enghavegård	72	75	71	80	66	66	71	76	71	74	75	0%
Gladsaxe	72	62	70	68	65	59	62	64	64	67	63	2%

Grønnemose	72	76	73	65	85	82	86	90	86	84	84	11%
Mørkhøj	72	52	60	50	54	43	48	47	50	49	46	-12%
Skovbrynet	48	37	34	39	43	39						
Ny skole	(72)						42	45	43	44	45	20%
Stengård	48	65	60	53	53	52	54	57	57	56	55	-15%
Søborg	48	62	59	66	55	54	55	58	55	55	56	-10%
Vadgård	72	52	53	51	47	50	47	52	51	49	50	-5%
Total	648 (672)	627	658	630	627	597	630	662	652	651	647	3%

Som det fremgår af tabellen, forventes der at skulle gives afslag til flere ansøgere, der ønsker en anden skole end deres distriktsskole. I de fleste år vil det samlede antal forventede elever kunne rummes inden for skolernes kapacitet.

Relateret behandling

Økonomiudvalget 29.04.2025, punkt 6

Punkt 8: Dagtilbudsprognose 2025

25-5-00.30.10-G01

Indstilling

Børne- og Kulturforvaltningen forelægger sagen til orientering.

Beslutning

Til efterretning.

Gennemgang af sagen

Resume

Hvert år udarbejdes der i forlængelse af befolkningsprognosen en dagtilbudsprognose for Gladsaxe Kommune. Formålet er at vurdere det fremtidige behov for pladser på dagtilbudsområdet, og understøtte kommunens fremadrettede planlægning.

Dagtilbudsprognosen 2025 viser, at kapaciteten i hele perioden 2025-2039 kan rumme behovet. Kapaciteten kan desuden med undtagelse af 2030 og 2031 leve op til det politiske fastsatte mål om 200 fritvalgspladser. På længere sigt med planlagte åbninger af Ringbo og Ny Kildebo i 2032 og 2034, og en faldende forventet efterspørgsel efter pladser, er der tiltagende ledig kapacitet frem mod 2039.

Befolkningsprognose

I dette års befolkningsprognose er der opstillet tre mulige scenarier for boligprogrammet, som fremgår af tabel 1. Det skyldes usikkerheder om boligudbygningen i Bagsværd Bypark og Ringbo. For alle tre scenarier er der sket en kraftig reduktion i forventet boligudbygning sammenlignet med sidste år.

Tabel 1: Antal forventede nye boliger, 2025-2040

Antal forventede nye boliger, 2025-2040

	Scenarie 1 (Hovedscenarie)	Scenarie 2	Scenarie 3
Bagsværd Bypark	435	50	150
Ringbo	250		250
Bagsværd Bypark og Ringbo	685	50	400
Øvrige områder	895	895	895
Alle områder	1.580	945	1.295

I befolkningsprognosen er scenarie 1 valgt som hovedscenarie.

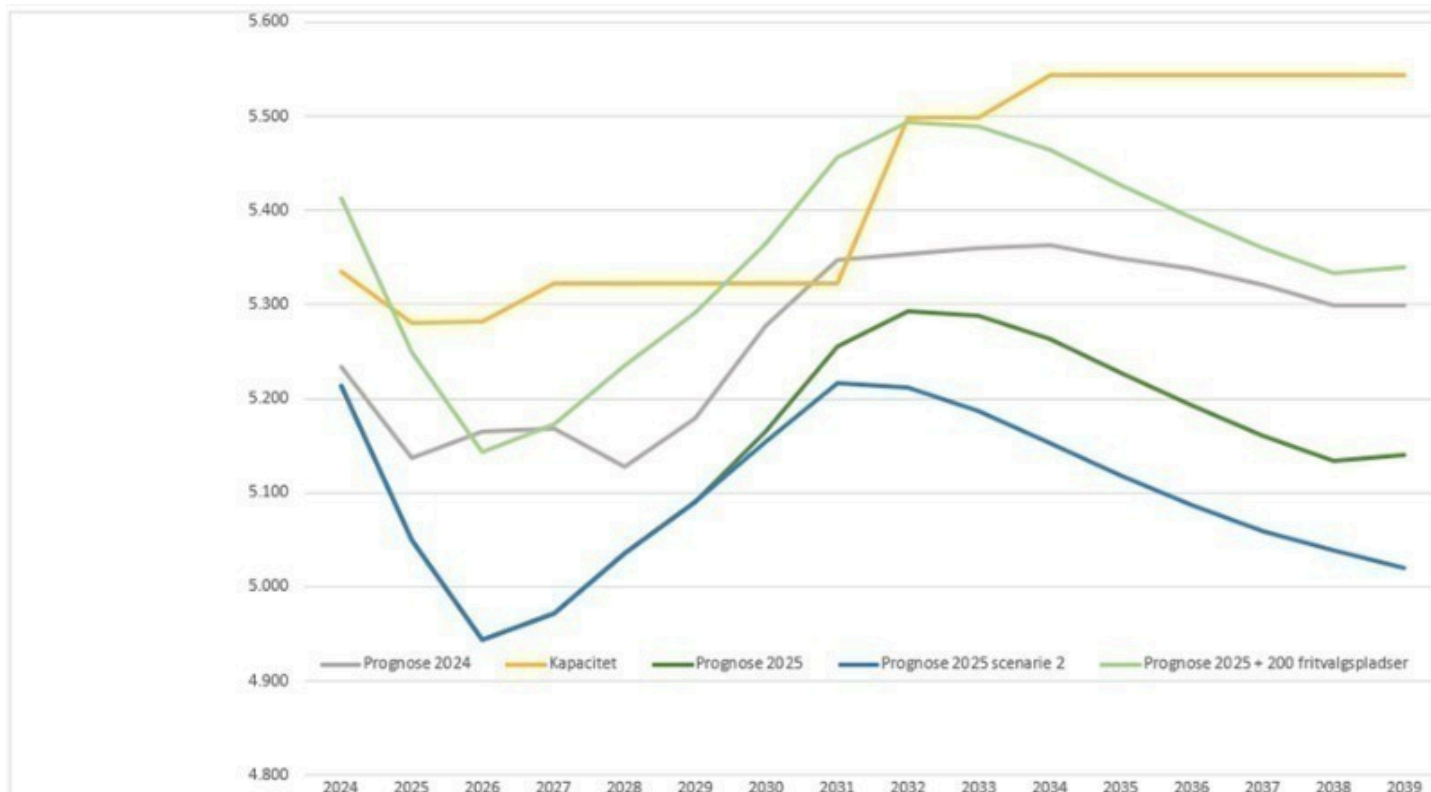
Der forventes et stort fald i antallet af 0-6-årige fra 5.943 i 2024 til 5.776 i 2027. Det skyldes et fald i antal fødsler i 2024. Prognosen forudsiger, at antallet efterfølgende vil stige til 5.917 0-6-årige i 2039 svarende til niveauet i 2024. Denne udvikling kan primært tilskrives boligprogrammet.

Generelt er de udarbejdede prognoser for befolkningsudviklingen relativt sikre de første år, hvorefter de bliver mere usikre.

Ledig kapacitet i hele perioden

Nedenstående figur 1 viser de forventede udviklinger for kapacitet og efterspørgsel efter pladser i Dagtilbudsprognose 2025. Den mørkegrønne graf viser hovedscenariet "Prognose 2025" for efterspørgsel og den blå graf viser scenarie 2. Hovedscenariet og scenarie 2 er sammenfaldende til og med 2029. Scenarie 3 er ikke inkluderet, da det følger hovedscenariet til og med 2038. Figuren viser desuden hovedscenariet inklusiv det politiske fastsatte mål om 200 fritvalgspladser og dagtilbudsprognose 2024. 0-2-årige optager to enheder, mens 3-6-årige optager én enhed.

Figur 1. Forventet udvikling for kapacitet og efterspørgsel efter pladser i Dagtilbudsprognose 2025



Kapaciteten stiger løbende, herunder særligt i 2032 og 2034 med planlagte åbninger af Ringbo og Ny Kildebo. Kapacitet fra 2034 og frem er 5.544 dagtilbudsenheder.

Efterspørgslen i hovedscenariet efter pladser falder markant på kort sigt. Det skyldes primært det større fald i antal af fødsler i 2024. Fra 2026 til 2032 stiger efterspørgslen igen. Denne udvikling kan primært tilskrives boligprogrammet, idet befolkningsprognosen forudsætninger om antallet af fødsler frem mod 2039 er nedskrevet i forhold til tidligere. I 2032 er den forventede efterspørgsel på 5.293 dagtilbudsenheder.

Fra 2032 og frem til 2039 aftager den forventede efterspørgsel efter pladser til 5.140 dagtilbudsenheder.

Kapaciteten vil i hele perioden kunne rumme efterspørgslen efter pladser. Det forventes desuden, at kapaciteten med undtagelse af 2030 og 2031 kan leve op til det politiske fastsatte mål om 200 fritvalgspladser. På længere sigt med planlagte åbninger af Ringbo og Ny Kildebo i 2032 og 2034, og en faldende forventet efterspørgsel efter pladser, er der tiltagende ledig kapacitet frem mod 2039.

Sammenlignet med sidste års dagtilbudsprognose er der generelt en betydelig lavere efterspørgsel og et mindre behov for pladser.

Der er store lokale forskelle i kapacitet og efterspørgsel

I tabel 2 ses den forventede efterspørgsel i forhold til kapaciteten i de enkelte tidligere dagtilbudsområder.

Tabel 2: Efterspørgsel i forhold til kapacitet i perioden 2025 til 2036

	2025	2026	2027	2028	2029	2030	2031	2032	2033	2034	2035	2036
Skovbrynet	-33	-15	42	54	48	37	4	150	136	150	162	172
Bagsværd	222	201	155	130	116	92	80	66	69	61	64	69
Stengård	79	88	81	79	72	66	61	57	46	39	34	31
Vadgård	58	60	61	60	59	58	57	59	62	64	65	66
Gladsaxe	-104	-50	-49	-58	-59	-65	-74	-74	-72	-71	-69	-67
Buddinge	-56	-81	-106	-127	-133	-133	-142	-139	-136	-82	-75	-68
Søborg	100	89	83	75	72	69	66	66	68	70	72	74
Grønnemose	65	99	129	115	78	44	39	38	44	49	54	59
Mørkhøj	-98	-45	-33	-27	-5	8	-4	3	13	22	30	37
Samlet	231	339	350	287	232	158	67	206	210	281	316	352

Tabellen viser, at på kort sigt, frem til 2028, hvor prognosen er mest sikker, vil der særligt mangle pladser i områderne Buddinge, Gladsaxe og Mørkhøj. På længere sigt vil der mangle pladser i områderne Buddinge og Gladsaxe. Behovet for tilpasning af kapaciteten bliver vurderet hvert år i forbindelse med udarbejdelsen af dagtilbudsprognosen.

I bilag 1 er der en yderligere uddybning af overstående tabel, som viser kapacitet og forventet efterspørgsel på områdeniveau og i forhold til bydele.

Bilag

Bilag 1: Dagtilbudsprognose 2025 Kort over områderne

Punkt 9: Erfaringer til fremtiden – evaluering af introduktionen til byrådsarbejdet

25-11-00.22.04-P35

Indstilling

Børne- og Kulturforvaltningen forelægger sagen til drøftelse.

Beslutning

Drøftet.

Gennemgang af sagen

Resumé

For at sikre en målrettet og professionel introduktion, når et nyt byråd tiltræder 01.01.2026, inviteres Børne- og Undervisningsudvalget til at reflektere over erfaringerne fra opstarten af den nuværende byrådsperiode. Målet er at identificere, hvad der virkede godt, og hvor der er mulighed for at gøre det endnu bedre – med henblik på at styrke introduktionsforløbet for det kommende Byråd.

Baggrund og formål

Et nyt byråd betyder også nye relationer, nye roller og nye rammer. Introduktionsforløbet er derfor en vigtig investering i det politiske samarbejde – både på tværs af Byrådet og i de enkelte fagudvalg.

Introduktionen starter allerede i slutningen af 2025 og løber et godt stykke ind i 2026 med oplæg, temadage, introduktionsmøder og materiale om økonomi, strategi, udvalgsstruktur og kommunens hovedopgaver. For at kunne skræddersy et relevant og værdiskabende forløb, indsamler administrationen nu systematisk erfaringer fra alle fagudvalg.

Drøftelsen i Børne- og Undervisningsudvalget skal derfor give input til, hvordan introduktionen til politisk arbejde og udvalgssamarbejde blev oplevet – og hvad der kan styrkes fremover.

Erfaringsopsamling i Børne- og Undervisningsudvalget

I Børne- og Undervisningsudvalget blev der i opstartsfasen taget følgende initiativer og anvendt følgende materialer:

Dato	Emne
15.12.2021	Brev fra Børne- og Kulturdirektøren til ny formand og udvalg inkl. materialesamling.
03.01.2022	Konstituerende møde i Børne- og Undervisningsudvalget. Valg af formand, næstformand og mødeplan 2022.
03.01.2022	Introduktionsformøde med formand
06.01.2022	Præsentation af udvalgets hovedområder og opgaver, børne- og skolepolitikken, økonomi og økonomiske udfordringer samt praktik. Materialesamling, vedlagt som bilag 1. Præsentation af udvalgets hovedområder, vedlagt som bilag 2.
03.03.2022	Præsentation af skoleområdet, vedlagt som bilag 3.
07.04.2022	Introduktion til udvalgets økonomi og processen i budgetbidraget, vedlagt som bilag 4.

	Introduktion til Familie og Rådgivning, vedlagt som bilag 5.
05.05.2022	Introduktion til dagtilbudsområdet, vedlagt som bilag 6.
02.06.2022	Introduktion til udvalgets hovedområder, opfølgning.
22.08.2022	Børne- og Undervisningsudvalget besluttede 03.02.2022, punkt 2, at besigtige institutioner/områder/faciliteter som relaterer sig til sager, som udvalget skal behandle. Besigtigelsesturen fandt sted 22.08.2022 og gik til Stengård Skole, Natur- og Sejlklubben, Gladsaxe Pædagogiske Videnscenter (GPV), Børnehuset Egedammen og Ungecafe Ved stadion. Program for dagen, vedlagt som bilag 7.

Det er vigtigt at vurdere, hvordan disse elementer har bidraget til forståelsen af udvalgets rolle og til det politiske samarbejde.

Drøftelsen – fem spørgsmål som pejlemærker

For at skabe en ensartet og brugbar tilbagemelding fra alle udvalg, bedes Børne- og Undervisningsudvalget blandt andet forholde sig til følgende fem refleksionsspørgsmål:

1. Hvad fungerer særligt godt i introduktionen til udvalgsarbejdet?
2. Hvilke temaer eller opgavetyper bør have en mere central plads i introduktionen næste gang?
3. Hvad kan understøtte en god balance mellem nødvendig viden og overblik – og risikoen for informationsmæthed?
4. Er der forslag til nye tilgange eller formater, der kan styrke introduktionen?
5. Hvad kan styrke den politiske dialog og forståelsen af rollen som lokalpolitiker i opstartsfasen?

De erfaringer, Børne- og Undervisningsudvalget deler, vil indgå som del af det samlede vidensgrundlag for planlægningen af introduktionsforløbet for det kommende Byråd. Det handler ikke kun om at se tilbage – men om at bruge erfaringerne aktivt til at forme en god start for de næste fire års politiske arbejde.

Relateret behandling

Børne- og Undervisningsudvalget 03.01.2022, punkt 1, 2, 3

Børne- og Undervisningsudvalget 06.01.2022, punkt 6

Børne- og Undervisningsudvalget 03.02.2022, punkt 2

Børne- og Undervisningsudvalget 03.03.2022, punkt 10

Børne- og Undervisningsudvalget 07.04.2022, punkt 11

Børne- og Undervisningsudvalget 07.04.2022, punkt 15

Børne- og Undervisningsudvalget 05.05.2022, punkt 14

Børne- og Undervisningsudvalget 02.06.2022, punkt 9

Bilag

Bilag 1: Materialesamling

Bilag 2: Præsentation af udvalgets hovedområder og opgaver mv

Bilag 3: Præsentation af skoleområdet

Bilag 4: Introduktion af udvalgets økonomi og processen i budgetbidraget

Bilag 5: Introduktion til Familie og Rådgivning

Bilag 6: Introduktion til dagtilbudsområdet

Bilag 7: Program Børne- og Undervisningsudvalgets besigtigelsestur 22.08.2022

Punkt 10: Regelforenklingsforslag, ny model for kvalitetsworkshop, dagtilbudsområdet

25-87-28.00.00-G01

Indstilling

Børne- og Kulturforvaltningen forelægger sagen til orientering.

Beslutning

Til efterretning.

Gennemgang af sagen

Resume

På baggrund af en række regelforenklingsforslag vedrørende dagtilbudsområdets kvalitetsworkshop, som i nuværende form gennemføres i uge 38 hvert andet år, præsenteres Børne- og Undervisningsudvalget i denne sag for en orientering om ny model, som erstatning for den tidligere kvalitetsworkshop.

Baggrund

Byrådet besluttede 23.11.2022, punkt 14, at der på alle fagudvalgsområder skulle gennemføres en kritisk gennemgang af kommunalt fastsatte regler og dokumentationskrav, som ikke skabte værdi for borgere og virksomheder. Processen blev gennemført med udgangspunkt i de principper og procesplaner, der blev godkendt af Økonomiudvalget 28.02.2023, punkt 4, og Børne- og Undervisningsudvalget 30.03.2023, punkt 8.

På Børne- og Undervisningsudvalgsmøde 30.05.2024, punkt 8, blev udvalget præsenteret for 14 politisk besluttede forslag på udvalgets område, herunder forslag om at ændre i modellen for kvalitetsworkshop på dagtilbudsområdet med henblik på at reducere i tids- og ressourceforbruget i planlægningen og afviklingen af workshoppen.

Kvalitetsworkshop

Kvalitetsworkshoppen blev besluttet i 2014 som en ny måde at følge op på den daværende kvalitetsrapport. Desuden var formålet at skabe vidensdeling, og at det pædagogiske personale gensidigt fik lejlighed til at inspirere hinanden og udveksle idéer til egen praksis. Kvalitetsworkshoppen foregår sådan, at alle pædagogiske medarbejdere, ledere, områdeledere, forældrebestyrelser og Børne- og Undervisningsudvalget hvert andet år, i uge 38, inviteres til Gladsaxe Pædagogiske Videnscenter, hvor medarbejdere fra dagtilbuddene præsenterer, hvordan de har arbejdet med pædagogisk kvalitet ved at demonstrere metoder, holde oplæg, vise film og lydoptagelser og meget mere. Der har ved alle kvalitetsworkshops været et generelt højt fremmøde.

Tidligere lovkrav

Kravet om en årlig politisk drøftelse af udviklingen på dagtilbudsområdet blev indført med dagtilbudsloven i 2007, men blev ophævet pr. 01.01.2025.

Begrundelsen for at fjerne kravet var blandt andet et ønske om at give kommunerne større frihed og fleksibilitet i deres arbejde med kvalitet og udvikling på dagtilbudsområdet, som en del af regeringens og KL's arbejde med at forenkle og fjerne statslige proceskrav. Der er således ikke længere et lovkrav om politisk drøftelse af udviklingen på dagtilbudsområdet.

Forslag om forenkling af kvalitetsworkshop

Under regelforenklingsprocessen modtog forvaltningen 22 forslag vedrørende kvalitetsworkshoppen. Forslagene blev kvalificeret i en gruppe bestående af områdeledere, børnehusledere og pædagoger. Kvalificeringen viste, at der i langt de fleste forslag blev udtrykt bekymring for, hvorvidt udbyttet af workshoppen stod mål med indsatsen og de anvendte ressourcer. Alle dagtilbud, Gladsaxe Pædagogiske Videnscenter samt Gårdmandsordningen afsætter mange ressourcer til planlægning og udførelse af workshoppen. Desuden skal alle pædagogiske medarbejdere have afspadsering for deres deltagelse, da workshoppen foregår udenfor almindelig arbejdstid.

Ny model for kvalitetsworkshop

Med henblik på at styrke både medarbejderkompetencer og vidensdeling, er den nye model bygget op omkring, at fire børnehuse, fordelt på to områdeinstitutioner, åbner dørene for en række besøg i praksis. Formålet er at skabe et rum for vidensdeling, kapacitetsopbygning og kompetenceudvikling blandt medarbejdere i dagtilbuddene, og give dem et tættere indblik i dagtilbuddenes pædagogiske miljøer og praksis. Det er samtidig en mulighed for at få indsigt i de udviklingstiltag, som medarbejdere står overfor i det daglige arbejde.

Det forventes, at workshoppen i den nye form, vil blive afholdt i begyndelsen af marts 2026. Workshoppen bliver afholdt over to dage, hvor fire pædagogiske medarbejdere fra hver af de 50 børnehuse besøger to børnehuse på samme aften. Hver workshop er organiseret således, at deltagerne først besøger ét børnehus og derefter transporteres til et andet, hvor de deltager i en workshop og får mulighed for at netværke med medarbejdere og ledere.

I den nye model er der et langt mindre ressourcetræk. Desuden vil det kun være de besøgsmodtagende børnehuse, der skal forberede sig, og ikke alle områder, som i den nuværende model for kvalitetsworkshoppen. Af tabel 1 fremgår de to modeller.

Tabel 1: Nuværende model og den nye model

	Nuværende model	Ny model
Deltagere	Alle pædagogiske medarbejdere, Børne- og Undervisningsudvalget samt forældrebestyrelser.	Fire medarbejdere fra hvert dagtilbud, dvs. ca.200 medarbejdere.
Varighed	Fire aftener	To aftener
Forberedelse	Alle dagtilbudsområder forbereder oplæg/visuel fremstilling eller lign. i måneder op til workshoppen.	To børnehuse forbereder sig, men viser hovedsageligt børnehusets praksis frem.
Ressourceforbrug	Højt	Kraftigt reduceret
Eksterne samarbejds-partnere	Gårdmandsordningen og Gladsaxe Pædagogiske Videnscenter samt konsulenter fra Rådhuset	Ingen involverede.

Relateret behandling

Børne- og Undervisningsudvalget 21.10.2014, punkt 124

Byrådet 23.11.2022, punkt 14

Økonomiudvalget 28.02.2023, punkt 4

Børne- og Undervisningsudvalget 30.03.2023, punkt 8

Børne- og Undervisningsudvalget 30.05.2024, punkt 8

Punkt 11: Orientering om forsinkelse på byggeriet af børnehuset Ny Torveparken

25-118-28.00.00-G01

Indstilling

Børne- og Kulturforvaltningen forelægger sagen til orientering.

Beslutning

Til efterretning.

Adresse

Mørkhøjvej 155, 2860 Søborg

Gennemgang af sagen

Resumé

Med denne sag orienteres Børne- og Undervisningsudvalget om, at byggeriet af børnehuset Ny Torveparken er forsinket, da kælderen under den gamle bygning ikke kunne genbruges som forventet.

Gennemgang af sagen

Børne- og Undervisningsudvalget godkendte 07.12.2023, punkt 5, projektforslaget for det nye børnehus Ny Torveparken.

For at reducere CO2 udledningen i forbindelse med byggeriet af børnehuset, blev det besluttet at bevare den kælder, der lå under det tidligere børnehus "Mørkhøj Fri", og bygge en del af det nye børnehus ovenpå. Kælderen var støbt i beton og skulle genbruges som teknikkælder med ventilationsaggregat, eltavler med mere.

Efter nedrivningen af alle bygninger og frigravning af kælderen foretog ingeniørerne en konstruktiv gennemgang af betonkonstruktionen i kælderen. De vurderede, at betonen ikke var forstærket som det var tiltænkt og vist i tegningerne. Det viste sig desuden, at fundamenterne under væggene var så svage, at der ikke kan opføres en ny bygning ovenpå, som planlagt. Derfor var det rådgivers anbefaling at kælderen ikke blev bevaret, men i stedet blev nedrevet og erstattet af en ny.

Nedrivningen af kælderen blev iværksat med det samme, fordi en større opbremsning af det igangværende byggeri ville få endnu større økonomiske og tidsmæssige konsekvenser.

Økonomi

Der er både tidsmæssige og økonomiske konsekvenser forbundet med at kælderen ikke kunne genbruges, da der skulle opbygges en ny kælder. Den samlede merudgift til nedrivning, byggeri og rådgivning er på 4.920.000 mio. kr., som bliver finansieret indenfor rammen af Dagtilbudsstrategien. Byggeperioden bliver forlænget med omkring tre måneder, så børnehusets ibrugtagning rykkes til medio 2026.

Relateret behandling

Børne- og Undervisningsudvalget 07.12.2023, punkt 5

Punkt 12: Status på forsøg med onlineundervisning

25-1-00.16.00-P20

Indstilling

Børne- og Kulturforvaltningen forelægger sagen til orientering.

Beslutning

Til efterretning.

Gennemgang af sagen

Resume

Gladsaxe Kommune har fået tilsagn om at deltage i Børne- og Undervisningsministeriets forsøg med onlineundervisning af elever i grundskolen med langvarigt bekymrende fravær.

Onlineundervisningstilbuddet er i gang med at blive implementeret på Skovbrynet Skole i tæt samarbejde med Gladsaxe Pædagogiske Videnscenter (GPV). På sigt udvides tilbuddet til at også at favne elever fra Gladsaxe Kommunes øvrige skoler.

På Børne- og Undervisningsudvalgets møde 06.02.2025, punkt 7 godkendte udvalget, at forvaltningen ansøgte om deltagelse i Børne- og Undervisningsministeriets forsøg med onlineundervisning. På samme møde blev udvalget lovet en opfølgende sag med status på ansøgningen og forsøget. Udvalget forelægges derfor en orientering om, at ansøgningen er blevet imødekommet.

Baggrund

Børne- og Undervisningsministeriet har i forbindelse med folkeskolens kvalitetsprogram iværksat en forsøgsordning over en fireårig periode fra start 2025 til slut 2028. Forsøget giver de deltagende kommuner mulighed for at oprette et kommunalt onlineundervisningstilbud, der kan gå på tværs af skoler, og som kan varetage op til 100 procent af elevernes sygeundervisning som onlineundervisning i en midlertidig periode. Formålet med forsøget er at afprøve kommunale onlineundervisningstilbud og opnå viden om, hvorvidt og hvordan sådanne tilbud kan styrke indsatsen for elever med langvarigt bekymrende fravær. Onlineundervisningen er et tilbud til elever med langvarigt bekymrende fravær, som har faglige og sociale konsekvenser for eleven. Det er særligt målrettet børn og unge på mellemtrinnet og i udskoling, der ellers vil tilbydes sygeundervisning i forbindelse med psykisk mistrivsel og/eller skolevægning.

Status på ansøgningen og forsøget

Gladsaxe Kommune har fået tilsagn fra Styrelsen for Undervisning og Kvalitet om deltagelse i forsøget. Forsøget er derfor i gang med at blive etableret som et onlineundervisningstilbud under ledelse af Skovbrynet Skole i tæt samarbejde med GPV. I starten vil tilbuddet målrettes elever fra Skovbrynet Skole, men på sigt vil elever i målgruppen fra de øvrige folkeskoler i kommunen kunne benytte sig af tilbuddet.

Medarbejdere fra skolen og GPV samarbejder om at etablere et undervisningstilbud, der kan tilpasses den enkelte elevs behov. I opstartsfasen vil onlineundervisningen have fokus på fagene dansk, engelsk og matematik, men på sigt vil tilbuddet suppleres med øvrige fag, som matcher de enkelte elevers behov og motivation. Det kan være naturfag, kreative fag (musik, madkundskab, billedkunst, håndværk/design), teknologiforståelse (f.eks. programmering) og andre faglige aktiviteter. De faglige onlineaktiviteter vil på sigt suppleres af konkrete, mere fysisk betonedede læringsaktiviteter, som eleven kan lave sammen med de pågældende lærere/pædagoger. En løbende indfasning af fysisk fremmøde vil ske i takt med, at den enkelte elev er klar til det.

Deltagelsen i onlineundervisningen sker via en gensidig aftale med elev og forældre samt klasseteamet og skolens ledelse. Onlineforsøget betragtes som en midlertidig undervisningsform og som led i arbejdet på at få brudt et langvarigt fravær. Tilbuddet står ikke alene, men skal understøtte en gradvis tilbagevenden til et fysisk klassefællesskab. Onlineundervisningen suppleres derfor med relevante pædagogiske tiltag og sociale- og sundhedsmæssige indsatser samt løbende kontakt til elevens egne lærere og klasse, så der arbejdes helhedsorienteret med at få eleverne tilbage i det fysiske klassefællesskab.

Deltagelse i forsøget med onlineundervisning følges løbende op, idet Gladsaxe som forsøgskommune indsender årlige afrapporteringer til Børne- og Undervisningsministeriet.

Økonomi

Gladsaxe Kommune finansierer som udgangspunkt selv implementering og drift af onlineundervisningstilbuddet. I forbindelse med Budgetforhandlingerne om budget 2026 er forvaltningen kommet med et budgetønske om øget økonomi til fraværsindsatsen på skoleområdet. Hvis ønsket imødekommes i budget 2026, vil forvaltningen samtænke den styrkede fraværsindsats med udviklingen af onlinetilbuddet, så indsatserne understøtter og forstærker hinanden.

Videre proces

Implementeringen af forsøgsordningen på Skovbrynet Skole fortsætter i indeværende skoleår og i takt med, at tilbuddet kan øge kapaciteten, kan elever fra andre kommunale skoler i Gladsaxe tilbydes at deltage. Børne- og Undervisningsudvalget får en status på forsøget med udgangen af skoleåret 2025/2026.

Relateret behandling

Børne- og Undervisningsudvalget 06.02.2025, punkt 7

Punkt 13: Orientering om Gladsaxe Kommunes deltagelse i nationalt forskningsprojekt om influenzavaccination i dagtilbud

25-28-28.00.00-P35

Indstilling

Børne- og Kulturforvaltningen forelægger sagen til orientering.

Beslutning

Til efterretning.

Gennemgang af sagen

Resume

Gladsaxe Kommune deltager i perioden 01.10.2025 til 15.01.2026 i et nyt nationalt forskningsprojekt DANFLU-KIDS, som skal undersøge, om vaccinetilslutningsgraden øges, når influenzavaccination tilbydes i daginstitutioner.

Gladsaxe Kommune er ligesom alle andre kommuner i Danmark blevet inviteret til at indgå i et nyt nationalt forskningsprojekt, DANFLU-KIDS, der skal undersøge, om vaccinetilslutningsgraden øges, når influenzavaccination tilbydes i daginstitutioner. Alle Børne- og Undervisningsudvalgets medlemmer har i perioden 30.06.2025-07.07.2025 skriftligt tilkendegivet, at de bakker op om projektet, og Børne- og Kulturforvaltningen har derfor accepteret DANFLU-KIDS invitation om deltagelse. Projektet vil blive udført af forskere fra de fem regioner og fra Statens Serum Institut.

Deltagelse i forskningsprojektet er den enkelte forældres beslutning

Forskningsprojektet forventes at blive gennemført i perioden 01.10.2025 til 15.01.2026. Deltagelse i forskningsprojektet er alene en forældrebeslutning, som hverken det enkelte børnehus eller Gladsaxe Kommune har indvirkning på eller ansvar for. Kommunen stiller udelukkende lokaler i børnehuse til rådighed for de forældre, som ønsker at tage imod tilbuddet om en vaccine til deres barn. Derudover vil den kommunale sundhedspleje stå til rådighed for at besvare eventuelle spørgsmål fra forældre.

Forældre til børn i alderen 2 til 6 år, som for nuværende er indskrevet i et af kommunens dagtilbud, vil pr. brev få tilbuddet om at deltage i projektet. Brevet vil informere om vaccinen i det pågældende børnehus og om den kommende vaccinationssæson.

Børnehuse fordeles tilfældigt i tre grupper

Hele børnehuse fordeles tilfældigt i én af tre grupper. Enten får børnehuse tilbud om en influenzavaccine som næsespray, tilbud om en influenzavaccine som injektion eller ingen vaccine. Gennemsnitligt vil vaccinationerne derfor blive givet i to ud af tre børnehuse i Gladsaxe. Vaccinationerne vil blive givet af uddannet og eksternt sundhedspersonale.

Videre proces

Børne- og Kulturforvaltningen er i dialog med de projektansvarlige fra DANFLU-KIDS om processen frem mod projektstart primo oktober og formidler kommunikationsmateriale til forældre og børnehuse.

Punkt 14: Orientering om VIVEs evaluering af projekt "Styrket indlæring, bedre skolegang"

25-19-00.16.00-P20

Indstilling

Børne- og Kulturforvaltningen forelægger sagen til orientering.

Beslutning

Til efterretning.

Gennemgang af sagen

Resumé

Projektet "Styrket indlæring, bedre skolegang", som blev igangsat af Københavns Kommune og Gladsaxe Kommune i 2017, har haft til formål at styrke traumatiserede børn og unges muligheder for trivsel, læring og deltagelse i uddannelsessystemet og arbejdsmarkedet ved at implementere en tværfaglig, traumebevidst tilgang. VIVE har fulgt projektet og har netop offentliggjort en evaluering, som viser gode resultater af projektet. I denne sag fremhæves de centrale fund i evalueringen.

Projekt "Styrket indlæring, bedre skolegang" - evaluering og fortsættelse af indsatsen

Seks procent af en årgang af børn og unge vurderes ifølge VIVE at opleve overgreb og traumer, som har en alvorsgrad, der kræver behandling. Ofte opdages børn og unge med behandlingskrævende traumer dog ikke tidligt nok, hvilket kan resultere i senfølger som psykiske lidelser, kriminalitet og manglende skolegang.

Københavns Kommune og Gladsaxe Kommune igangsatte derfor i 2017 projektet "Styrket indlæring, bedre skolegang". Projektet er gennemført i årene 2017-2024 med støtte fra Den A.P. Møllerske Støttefond og Egmont Fonden. De to kommuner har derudover bidraget med egenfinansiering til indsatsen.

I Gladsaxe Kommune er der i perioden 2018-2025 ca. 200 børn og unge, der har modtaget en traumeindsats. VIVE har fulgt og evalueret projektet, og VIVEs evalueringsrapport fremgår af bilag 1.

Baggrund for projektet

Skolegang og uddannelse er nogle af de vigtigste parametre i forhold til at styrke og forbedre udsatte børn og unges livskvalitet, herunder læring og uddannelsesmuligheder. Ofte mangler udsatte børn og unge dog overskud til at lære og indgå i sociale fællesskaber, fordi de befinder sig i en konstant stresstilstand på grund af ubehandlede traumer.

Projektet har haft til formål at hjælpe børn og unge, hvis manglende indlæringsevne og tilpasningsproblemer blandt andet skyldes traumer som for eksempel vold i hjemmet, seksuelle overgreb, mobning, dødsfald i familien eller lignende.

De væsentligste resultater i evalueringen

Evalueringen viser, at de deltagende børn og unge i projektet generelt har oplevet en positiv udvikling, det vil sige en forbedring af deres trivsel og sociale funktioner. Børn med højere belastningsgrad, særligt de anbragte børn, har et lavere udgangspunkt, men opnår, ligesom de øvrige testgrupper, en positiv udvikling på de fleste trivselsparametre.

Evalueringen viser også, at der er sket en forbedring af de deltagende børn og unges forudsætninger for læring (kognitive funktioner), men dette afspejles dog ikke i tallene for skolefravær eller trivsel i skolen, som er uændret. VIVE bemærker, at det formentlig skyldes, at det tager længere tid at omsætte forbedringer i kognitive funktioner, og at man derfor bør følge udviklingen for at kunne vurdere de fulde effekter.

Den faglige ramme, Analyse- og Arbejdsmodellen (AoA), som benyttes i projektet, vurderes af VIVE at være en værdifuld tilgang, da den skaber rammer for at arbejde datadrevet og systematisk med børnenes udvikling og øger sandsynligheden for, at traumer opdages tidligt.

Fortsættelse af traumeindsatsen i Familie og Rådgivning

Familie og Rådgivning valgte ved projektperiodens ophør i 2024 at fortsætte traumeindsatsen i Gladsaxe Kommune grundet gode resultater.

Det forventes, at ca. 25-35 børn og unge vil få et traumeforløb årligt.

Indsatsen vil løbende blive evalueret og justeret ved behov.

Relateret behandling

Børne- og Undervisningsudvalget, 19.04.2016, punkt 49

Børne- og Undervisningsudvalget, 26.09.2017, punkt 97

Bilag

Bilag 1: VIVE-rapport om Styrket indlæring, bedre skolegang

Punkt 15: Meddelelser fra mødet

21-12-00.01.10-P35

Meddelelse

Anders Togsverd-Madum orienterede om, at Rasmus Gamborg Grøn pr. 01.09.2025 er ny forstander på Sofieskolen. Rasmus kommer fra en stilling som afdelingsleder på Sofieskolen.

Punkt 16: Godkendelse

21-13-00.22.04-P35

Beslutning

Godkendt.