

REFERAT Økonomiudvalget - 2010-2017 d. 10-06-2014

Mødedato Tirsdag d. 10. juni 2014 kl. 08:00

Mødested Mødelokale 2608

Mødedeltagere Karin Søjberg Holst, Trine Græse, Katrine Skov, Tom Vang
Knudsen, Claus Wachmann, Serdal Benli, Trine Henriksen, Lars
Abel, Ebbe Skovsgaard, Pia Skou, Kristian Niebuhr

Indholdsfortegnelse

Meddelelser.....	3
Nedrivning af ejendommen Tjele Allé 11-13, anlægsbevilling.....	5
Gladsaxe Rådhus, renovering af produktionskøkken i kantinen, anlægsbevilling.....	8
Forslag til tillæg 3 til Kommuneplan 2013 og forslag til lokalplan 224, Mørkhøjvej 231-241, 1. beh	11
Igangsættelse af VVM og lokalplanforslag i forbindelse med opgradering af Danmarks Rostadion,]	14
Sygefravær 1. kvartal 2014, sygefravær på landsplan 2013.....	17
Redegørelse til Tilsynet vedr. erstatning for tabt arbejdsfortjeneste for kommunalbestyrelses- og reg	22
Beretninger for Beboerklagenævnet, Huslejenævnet og Hegnsynet 2010-2013.....	26
Fortrinsret til børnefamilier i almene boliger.....	28
Trafiksanering Laurentsvej, ekspropriation og anlægsbevilling.....	31
Anlægsregnskab for scanning af Byggesagsarkivet.....	35
Anlægsbevilling til separering af Høje Gladsaxe Varmecentral.....	38
Anlægsregnskab, Ny storskraldsordning.....	42
Godkendelse af samarbejdsaftale om den videre proces for Kagsåprojektet.....	45
1. budgetopfølgning 2014, tillægsbevilling, Seniorudvalget og Sundheds- og Handicapudvalget.....	51
Praksisundersøgelse vedrørende virksomhedspraktik og ansættelse med løntilskud.....	55
Digitaliseringsstrategi og investeringsplan på skoleområdet, anlægsbevilling.....	61
Etablering af arbejdspladser på skolerne i forbindelse med skolereformen, anlægsbevilling.....	69
Budgetopfølgning 1. kvartal 2014, tillægsbevilling, køb af Kildevænget.....	75
Udviklingsstrategi til KKR Rammeaftale 2015.....	77
Styrelsesvedtægt for den selvejende børnehave Skoleparken.....	83
Lukket.....	86
Lukket.....	87
Lukket.....	88
Lukket.....	89

Punkt 137: Meddelelser

2014/00095

Økonomiudvalget,
10.06.2014
Gladsaxe Kommune

Dagsordenpunkt

Meddelelser

1. Borgmesteren henviste til det omdelte referat af kreds-
rådsmødet 22.05.2014.
2. Vicekommunaldirektøren orienterede om fusionen af
VBB og GKR, der fra 01.06.2014 er etableret som In-
tern Service Gladsaxe ISG under ledelse af Mette Ole-
sen.
3. Vicekommunaldirektøren oplyste, at et notat om kom-
muneaftalen vil blive udsendt sammen med dagsorden
til udvalgets møde 17.06.2014.

Bilag

Relateret behandling

Punkt 138: Nedrivning af ejendommen Tjele Allé 11-13, anlægsbevilling

2014/06229

Økonomiudvalget,

10.06.2014

Gladsaxe Kommune

Dagsordenpunkt

Nedrivning af ejendommen Tjele Allé 11-13, anlægsbevilling

Beslutning

Anbefales.

Kommende behandlingsforløb

Byrådet 18.06.2014

Gennemgang af sagen

Ejendommen Tjele Allé 11-13 tilbagefalder 01.07.2014 til Gladsaxe Kommune efter ophør af børnehuset Tjele Allé.

De nuværende pavillonbygninger med kældre har været tidsforlænget over en længere årrække.

Der er 2 scenarier:

- 1) Bygningerne nedrives
- 2) Bygninger og grund sælges

Ejendomscenteret anbefaler scenarie 1, da bygningerne er i meget dårlig stand. Det vurderes ikke, at et salg på nuværende tidspunkt vil være gunstigt.

Nedrivning beløber sig til 767.000 kr. herunder fjernelse af bygninger, deponering og miljøsanering samt reetablering af grund.

Udgiften foreslås finansieret af kommunens kasse med henvisning til merindtægt på 41 mio. kr. for salg af grunde i 2013 jf. Byrådet 14.05.2014, pkt. 55.

Nedrivningen ønskes gennemført hurtigst muligt, da der har været naboklager grundet ophold på grunden i aften/nattetimer, og dette forventes optrappet ved tomgang. Hvis nedrivningen ikke gennemføres, vil der derfor i stedet for skulle anvendes midler til anden sikring af grunden, og det anses mest fornuftigt at foretage en nedrivning allerede nu på denne baggrund.

Økonomiudvalget,
10.06.2014
Gladsaxe Kommune

Der er ikke fastlagt en fremtidig brug af grunden endnu. Men grunden vil indgå i de helhedsorienterede ejendomsstrategiske overvejelser.

Center for Økonomi indstiller, at

1. at bygningerne nedrives,
2. at det sker hurtigst muligt, og
3. at der gives anlægsbevilling og rådighedsbeløb på 767.000 kr. finansieret af kommunens kasse med henvisning til merindtægt for salg af grunde i 2013.

Bilag

Relateret behandling

Byrådet 14.05.2014, Punkt 55 (Åben)

**Punkt 139: Gladsaxe Rådhus, renovering af produktionskøkken i kantinen,
anlægsbevilling**

2014/06542

Økonomiudvalget,
10.06.2014
Gladsaxe Kommune

Dagsordenpunkt

Gladsaxe Rådhus, renovering af produktionskøkken i kantine, anlægsbevilling

Beslutning

Anbefales.

Kommende behandlingsforløb

Byrådet 18.06.2014

Gennemgang af sagen

Det er nødvendigt at foretage udskiftning af to gamle køleenheder i produktionskøkkenet i rådhusets kantine. Den ene køleenhed er en åben kølegrav fra 1995, som er meget energikrævende. For begge køleenheder gælder, at de er indbygget i væg- og gulv, hvilket betyder, at der er udgifter til afmontering og genopbygning. De nye køleenheder er fritstående.

Samtidig skal køkkenet indrettes ergonomisk mere korrekt med bl.a. hæve/sænke borde. Levnedsmiddelkontrollen har bemærket at træreolerne i køkkenet skal udskiftes til stålreoler.

Endelig er der behov for opgradering af mindre hvidevarer.

Den samlede udgift til projektet udgør 275.000 kr., som finansieres af videreførte driftsmidler fra 2013 til 2014.

Center for Service indstiller,

1. at der gives anlægsbevilling og rådighedsbeløb på 275.000 kr. til projektet finansieret af videreførte driftsmidler fra 2013 til 2014 inden for Økonomiudvalgets ramme.

Økonomiudvalget,
10.06.2014
Gladsaxe Kommune

Bilag

Relateret behandling

Punkt 140: Forslag til tillæg 3 til Kommuneplan 2013 og forslag til lokalplan 224, Mørkhøjvej 231-241, 1. behandling

2013/08734

Bilag

Bilag 1: Forslag til lokalplan 224, Mørkhøjvej 231-241

Bilag 2: Forslag til Kommuneplantillæg 3, Mørkhøjvej 231-241

Bilag 3: Høringsområde

Økonomiudvalget,

10.06.2014

Gladsaxe Kommune

Dagsordenpunkt

Forslag til tillæg 3 til Kommuneplan 2013 og forslag til lokalplan 224, Mørkhøjvej 231-241, 1. behandling

Beslutning

Forvaltningen reviderer valget af illustrationer.

Anbefales.

Kommende behandlingsforløb

Byrådet 18.06.2014

Gennemgang af sagen

Økonomiudvalget besluttede 18.06.2013, punkt nr. 138, at der udarbejdes forslag til lokalplan 224 for Mørkhøjvej 231-241.

Planen tilvejebringes for at give mulighed for at bygge en attraktiv rækkehusbebyggelse på området med den tidligere Lundevang Skole.

Med lokalplanen fastlægges de overordnede rammer for bebyggelsens omfang, disponering og udseende. Rækkehusene må være i 2 eller 3 etager og skal udføres i lyse mursten med flade tage. Bebyggelsesprocenten må være højst 50 %. For at opnå variation i bebyggelsen, skal der arbejdes med forskydninger i de enkelte rækkehusenheder.

Støjhegn langs Mørkhøjvej skal udformes, så det bidrager arkitektonisk til byrummet ved, at der arbejdes med forskellige højder og placering, og ved at husgavlne indgår i den samlede støjafskærmning.

Eksisterende beplantning med rønnebærtræer langs nabobebyggelsen, Mørkhøjvænge, skal bevares.

I overensstemmelse med klimatilpasningsplanen lægger lokalplanen op til, at der arbejdes med grønne løsninger til håndtering af regnvand fra tage og befæstede arealer. De grønne tiltag kan

Økonomiudvalget,
10.06.2014
Gladsaxe Kommune

etableres som supplement til mere konventionelle løsninger.

Parallelt med lokalplanen er der udarbejdet et kommuneplantillæg 3, der foreslår en anvendelsesændring for rammeområde 8D2 fra offentligt formål til tæt-lav boligområde. Områdets bebyggelsesprocent hæves fra 25 til 50 og etageantallet fra 2 til 3 etager. Området får betegnelsen 8B13.

By- og Miljøforvaltningen har gennemført en lovpligtig indkaldelse af forslag og idéer. Der er ikke kommet bemærkninger.

Planerne er screenet efter lov om miljøvurdering. Screeningen viser, at der ikke er behov for at udarbejde en miljørapport.

By- og Miljøforvaltningen indstiller,

1. at forslag til tillæg 3 til Kommuneplan 2013 og forslag til lokalplan 224 vedtages med henblik på fremlæggelse i offentlig høring i 9 uger fra 24.06.2014 til 26.08.2014, og
2. at den offentlige høring gennemføres for det område, der er vist på bilag 3.

Bilag

Bilag 1: Forslag til lokalplan 224, Mørkhøjvej 231-241
Bilag 2: Forslag til Kommuneplantillæg 3, Mørkhøjvej 231-241
Bilag 3: Høringsområde

Relateret behandling

Økonomiudvalget 18.06.2013, Punkt 138 (Åben)

Punkt 141: Igangsættelse af VVM og lokalplanforslag i forbindelse med opgradering af Danmarks Rostadion, Bagsværd Sø

2013/15884

Bilag

Bilag 1: Tidsplan

Bilag 2: Områdeafgrænsning

Økonomiudvalget,
10.06.2014
Gladsaxe Kommune

Dagsordenpunkt

Igangsættelse af VVM og lokalplanforslag i forbindelse med opgradering af Danmarks Rostadion, Bagsværd Sø

Beslutning

Udsat til 17.06.2014.

Gennemgang af sagen

Børne- og Kulturforvaltningen har 29.11.2013 ansøgt om VVM (Vurdering af Virkninger på Miljøet) godkendelse af et projekt om opgradering af Danmarks Rostadion, Bagsværd Sø. By- og Miljøforvaltningen har screenet projektet og truffet afgørelse om, at det kræver en VVM redegørelse.

Børne- og Kulturforvaltningen ønsker en opgradering af Rostadion, så det fremover kan fungere som en national træningsfacilitet i verdensklasse. Samtidig er det hensigten af styrke de naturmæssige og rekreative værdier i området.

Projektet medfører blandt andet udretning og forlængelse af robanerne, afgravning på land i målområdet, fjernelse af slam i målområdet og fjernelse af startanlæg i startområdet. Desuden indgår en omfattende reovering/nybygning af Rostadions bygninger på Skovalléen 40-42.

De bygningsmæssige ændringer betyder, at der skal udarbejdes en lokalplan for området omkring bygningerne. Denne proces kan foregå sideløbende med arbejdet med VVM godkendelsen, der typisk varer et år.

Projektet skal efter VVM proceduren fortsat have de fornødne godkendelser på de enkelte lovområder.

Vedlagt en foreløbig tidsplan for VVM processen.

By- og Miljøforvaltningen indstiller,

1. at der gennemføres en VVM-proces for opgradering af

Økonomiudvalget,
10.06.2014
Gladsaxe Kommune

Rostadion,

2. at der udarbejdes forslag til lokalplan 233, der vil muliggøre den ønskede reovering af Rostadions bygninger, og
3. at der afholdes borgermøde om projektet og den tilhørende plan- og VVM-proces 11.08.2014.

Bilag

Bilag 1: Tidsplan

Bilag 2: Områdeafgrænsning

Relateret behandling

Kultur-, Fritids- og Idrætsudvalget 06.05.2014 sag nr. 59

Punkt 142: Sygefravær 1. kvartal 2014, sygefravær på landsplan 2013

2014/06320

Bilag

Bilag 1 - Sygefravær 1. kv. 2014

Økonomiudvalget,

10.06.2014

Gladsaxe Kommune

Dagsordenpunkt**Sygefravær 1. kvartal 2014, sygefravær på landsplan 2013**

Beslutning

Taget til efterretning.

Gennemgang af sagen**Sygefravær 1. kvartal 2014**

Sygefraværprocenten for Gladsaxe Kommune er 6,0 efter 1. kvartal 2014. Sidste år ved samme kvartal var sygefraværprocenten 6,4, hvilket betyder en nedgang i fraværet på 0,4 procentpoint. Den overordnede fraværstatistik for 1. kvartal 2014 er vedlagt i bilag 1.

Målet for sygefravær i kommunestrategien for 2014 er et gennemsnitligt sygefravær på 13,2 arbejdsdage pr. fuldtidsansat, svarende til 5,1 procent. Udvikler sygefraværet sig i 2014, som i 2013, forventes sygefraværet at blive på 13,1 arbejdsdage pr. fuldtidsansat, svarende til 5,05 procent. Det vil betyde, at målet for kommunestrategien for 2014 bliver opfyldt.

Der er sat en række initiativer i gang med henblik på at nedbringe sygefraværet i Gladsaxe Kommune. I tillæg hertil har forvaltninger og centre i Gladsaxe Kommune i 2014 opstillet en række måltal for de enkelte fagområder, som tilsammen skal sikre, at kommunen opfylder målene i kommunestrategien.

Kommunerne og Regionernes Løndatakontor (KRL) opgør årligt samtlige kommuners sygefravær. Desværre opgøres det kun en gang årligt for det foregående år. Sygefraværsopgørelsen i bilag 1 er suppleret med en kolonne, der viser en beregnet KRL opgørelse af den forventede sygefraværprocent i Gladsaxe Kommune. Opgørelsesmetoden er forskellig fra Gladsaxe Kommunes interne sygefraværprocent og kan ikke sammenlignes. Men den beregnede KRL-indikator er med her, så der kan følges med i udviklingen indenfor disse tal i 2014.

Forklaringer på fald i sygefraværet

Økonomiudvalget,

10.06.2014

Gladsaxe Kommune

Samlet er sygefraværet faldet fra 1. kvartal 2014 til samme kvartal 2013, som beskrevet ovenfor. De fleste forvaltninger og centre har et lavere sygefravær end de havde sidste år i 1. kvartal. Særligt i Driftsafdelingen under By- og Miljøforvaltningen og i GKR er sygefraværet faldet markant. Langt de fleste medarbejdere i GKR har enten intet fravær eller har mindre end tre sygefraværsdage. GKR forklarer, at de ikke længere har personer ansat, der har et højt sygefravær. 10 medarbejdere har tidligere haft et langt sygefravær. Disse medarbejdere er opsagt, hvorfor sygefraværet er faldet i første kvartal 2014.

Også på dagtilbudsområdet er sygefraværet faldet. I en årrække har dagtilbuddene skærpet arbejdet med det psykiske arbejdsmiljø igennem et arbejde med social kapital, trivselsundersøgelser samt fokus på langtidsfriske. Der er et stort fokus på sundhed, kost og motion i personalegrupperne og bl.a. kommunens tilbud om motion benyttes flittigt. De administrative retningslinjer for nedbringelse af sygefraværet overholdes konsekvent og målrettet. Ved sygefravær af et væsentligt omfang, deltager områdelederen altid i sygefraværssamtalerne. I nogle områder deltager områdelederen i alle sygefraværssamtaler. Der er løbende fokus på nedbringelse af sygefraværet ved drøftelser med medarbejderne på personalemøder, både i de enkelte børnehuse og fælles i områderne. Sygefraværet er ligeledes et tilbagevendende tema på MED-møderne. Fra centralt hold identificeres også arbejdspladser med et særligt fald i sygefraværet, og deres erfaringer og tiltag formidles via dagsordensager til direktørmøderne.

I Psykiatri- og Handicapafdelingen er sygefraværet ligeledes faldet. Der har været en ekstra opmærksomhed på temaet sygefravær på hvert ledermøde. Dels ved sammenligning af de enkelte tilbuds sygefravær og dels ved en drøftelse af, hvordan sygefraværet kan nedbringes. Faldet kan således tilskrives et øget fokus på nedbringelse af sygefravær.

Forklaringer på stigninger i sygefraværet

På Skoleområdet og i Arbejdsmarkedsafdelingen er sygefraværet derimod steget.

Der kan ikke gives en entydig forklaring på stigningen i sygefraværet på skoleområdet. Alle skoler har stort fokus på at nedbringe sygefravær. Der har været en del både alvorlige langtidssyge, ligesom der har været personalesager, som efter længere tids sygdom er endt i afskedigelser. Derudover påvirker det rummeli-

Økonomiudvalget,

10.06.2014

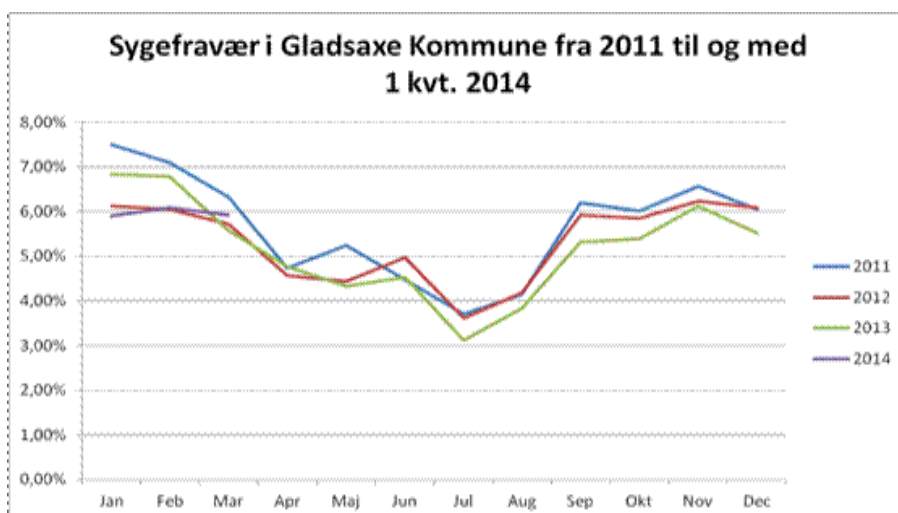
Gladsaxe Kommune

ge arbejdsmarked også sygefraværstatistikkerne. Alle skoler med højt sygefravær har lavet handleplaner for nedbringelse af sygefraværet ligesom forvaltningen afholder møder med skolelederne for at sikre det fortsatte arbejde og fokus på sygefravær.

Arbejdsmarkedsafdelingen har haft fokus på at skabe sammenhæng mellem det politiske og administrative opdrag og den faktiske drift i Rusmiddelcenteret og i Job- og Afklaringsviften (del af Jobcenteret). Det har medført betydelige ændringer i arbejdsmetoder og organisering, hvilket ikke alle medarbejdere har kunnet finde sig til rette med. Det har været en medvirkende årsag til højere sygefravær end året før. Begge steder er der afskediget medarbejdere. Arbejdsmarkedsafdelingen har været i dialog med arbejdsmiljøkonsulenterne med henblik på at mindske sygefraværet.

Udvikling i sygefravær – egne data

Sygefraværet har generelt været faldende i perioden fra 2011 til 2013, hvilket fremgår af grafen nedenfor. Derudover ses det også, at sygefraværet i første kvartal 2014, ligger nogenlunde ligesom 1. kvartal 2012, hvor sygefraværet lå lavere end i 1. kvartal 2011 og 1. kvartal 2013. Udvikler sygefraværet sig som i første kvartal forventes kommunestrategiens mål for 2014 at blive opfyldt. Men det kræver et forsat fokus på sygefraværet og sygefraværet følges derfor tæt i Gladsaxe Kommune.

**Udvikling i sygefravær – KRL data**

Kommunerne og Regionernes Løndatakontor (KRL) har netop opgjort samtlige kommuners sygefravær for 2013. KRL har opgjort Gladsaxe Kommunes sygefravær i 2013 til 5,8 pct., hvilket er et fald i forhold til sygefraværet i 2012. Det har samtidig bety-

Økonomiudvalget,
10.06.2014
Gladsaxe Kommune

det, at Gladsaxe Kommune har bevæget sig fra at være den kommune i regionen, der havde det største sygefravær til nu at være placeret på en 8. plads.

Center for Service indstiller, at Økonomiudvalget tager sagen til efterretning.

Bilag

Bilag 1 - Sygefravær 1. kv. 2014

Relateret behandling

Punkt 143: Redegørelse til Tilsynet vedr. erstatning for tabt arbejdsfortjeneste for kommunalbestyrelses- og regionsmedlemmer

2014/05129

Bilag

Bilag 1: Redegørelse for Byrådets administration af reglerne for erstatning for dokumenteret tabt arbejdsfortjeneste

Økonomiudvalget,

10.06.2014

Gladsaxe Kommune

Dagsordenpunkt

Redegørelse til Tilsynet vedr. erstatning for tabt arbejdsfortjeneste for kommunalbestyrelses- og regionsmedlemmer

Beslutning

Anbefales, idet Byrådet i forbindelse med behandling af vederlagsregulativet for 2015 drøfter, om der er behov for en præcisering af regulativet eller skærpelse af kravene til dokumentation for tab af indtægt.

Lars Abel deltog ikke i sagens behandling.

Kommende behandlingsforløb

Byrådet 18.06.2014

Gennemgang af sagen

Tilsynet har i brev af 10.04.2014 anmodet Gladsaxe Kommune om en redegørelse for Byrådets administration af reglerne for erstatning for dokumenteret tabt arbejdsfortjeneste, herunder hvordan man har kontrolleret, at der har været tale om et tab.

Dette sker i forlængelse af henvendelse til Tilsynet af 12.03.2014 fra fhv. borgmester Uffe Thorndahl vedr. erstatning for tabt arbejdsfortjeneste for kommunalbestyrelses- og regionsmedlemmer.

Byrådssekretariatet har udarbejdet en redegørelse, der beskriver Gladsaxe Kommunes administration af reglerne. Den består af tre elementer.

Først beskrives hvorledes man i Gladsaxe Kommune har et Vederlagsregulativ, og efter hvilke love og regler, bestemmelserne i dette er fastsat. Det beskrives endvidere, at regulativet revideres årligt, oftest blot for så vidt angår satser for udbetaling af diæter og vederlag, men når det skønnes nødvendigt eller lovgivningen fordrer det, også indholdsmæssigt.

Økonomiudvalget,

10.06.2014

Gladsaxe Kommune

Herefter beskrives hvorledes den praktiske administration af reglerne om erstatning for tabt arbejdsfortjeneste foregår i Gladsaxe Kommune.

Endelig beskrives hvordan ordningen er håndteret i forhold til kommunens revision og regnskabsmæssigt.

Økonomiudvalget besluttede på møde 01.04.2014 "at revisionen særskilt undersøger, om reglerne om udbetaling af tabt arbejdsfortjeneste er fulgt for 2013."

Kommunens revision, KPMG, aflagde herefter et besøg i administrationen, for kontrol af procedurerne for udbetaling af tabt arbejdsfortjeneste i 2013. Revisionen havde ingen bemærkninger til de udbetalinger, der er foretaget for tabt arbejdsfortjeneste i 2013.

Revisionens gennemgang har vist, at der generelt er effektive interne kontroller i forbindelse med administrationen af lønninger og vederlag, ligesom gennemgangen af tabt arbejdsfortjeneste til politikere har vist, at udbetalingen er foretaget i overensstemmelse med Gladsaxe Kommunes vederlagsregulativ.

Dette gav anledning til debat, da Byrådet på sit møde 14.05.2014 punkt nr. 54, behandlede sagen Årsrapport 2013 og behandling af revisionens beretning.

Revisionsberetningerne, herunder vedr. lønninger og vederlag, blev besluttet taget til efterretning med stemmerne 17 for og 7 imod samt et medlem, der undlod at stemme.

De medlemmer, der stemte imod, fremkom med følgende mindretalsudtalelse:

"Dansk Folkeparti og Venstre stemmer imod indstillingen vedrørende revisionsberetningen, idet Dansk Folkeparti og Venstre ikke finder, at den indhentede revisorerklæring fra et byrådsmedlem dokumenterer, at der er lidt et tab svarende til den udbetalte godtgørelse for tabt arbejdsfortjeneste." Liberal Alliance tilsluttede sig mindretalsudtalelsen.

Som det fremgår af Vederlagsbekendtgørelsen, er det Byrådet, der afgør, om erstatningskravet kan anses som dokumenteret. Det har Gladsaxe Byråd gjort ved sin godkendelse af Årsregnskab og Årsrapport 2013.

Økonomiudvalget,
10.06.2014
Gladsaxe Kommune

Udkast til redegørelse til Tilsynet er vedlagt, bilag 1.

Center for Service indstiller,

1. at anmodning fra Tilsynet om en redegørelse besvares i overensstemmelse med vedlagte udkast.

Bilag

Bilag 1: Redegørelse for Byrådets administration af reglerne for erstatning for dokumenteret tabt arbejdsfortjeneste

Relateret behandling

Punkt 144: Beretninger for Beboerklagenævnet, Huslejenævnet og Hegnsynet 2010-2013

2014/06186

Bilag

Bilag 1: Beretning - Beboerklagenævnet

Bilag 2: Beretning - Huslejenævnet

Bilag 3: Beretning - Hegnsynet

Økonomiudvalget,
10.06.2014
Gladsaxe Kommune

Dagsordenpunkt

Beretninger for Beboerklagenævnet, Huslejenævnet og Hegnsynet 2010-2013

Beslutning

Taget til efterretning.

Gennemgang af sagen

Center for Service stiller sekretariatsbistand til rådighed for Beboerklagenævnet, Huslejenævnet og Hegnsynet. I den forbindelse er der for områderne udarbejdet en beretning for perioden 2010-2013.

De tre organer er alle selvstændige myndigheder, der fungerer uafhængigt af Byrådet.

Som bilag 1 vedlægges Beboerklagenævnets beretning, som bilag 2 vedlægges Huslejenævnets beretning og endelig vedlægges Hegnsynets beretning som bilag 3.

Center for Service forelægger sagen til orientering.

Bilag

Bilag 1: Beretning - Beboerklagenævnet

Bilag 2: Beretning - Huslejenævnet

Bilag 3: Beretning - Hegnsynet

Relateret behandling

Punkt 145: Fortrinsret til børnefamilier i almene boliger

2014/06568

Økonomiudvalget,
10.06.2014
Gladsaxe Kommune

Dagsordenpunkt

Fortrinsret til børnefamilier i almene boliger

Beslutning

Tiltrådt.

Gennemgang af sagen

Almene boliger udlejes primært efter et ventelisteprincip, der indeholder muligheder for særlige fortrinsrettigheder for udvalgte lejergupper.

Udlejningsbekendtgørelsen blev ændret i 2010 således, at husstande med 1 eller flere børn kun bevarer fortrinsret til boliger med 3 eller flere rum efter aftale med kommunen.

Byrådssekretariatet har modtaget henvendelse fra to boligorganisationer, om indgåelse af aftale om fortrinsret for børnefamilier til større boliger.

Forvaltningen vurderer generelt, at det er hensigtsmæssigt, at husstande med børn kan gives fortrinsret til de store almene familieboliger beliggende i kommunen.

Fortrinsretten gælder kun for almindelig ventelisteudlejning, og påvirker derfor ikke områder med fleksible udlejningsaftaler.

Center for Service indstiller,

1. at husstande med børn principielt gives fortrinsret til boliger med 3 eller flere rum, og
2. at forvaltningen bemyndiges til at træffe administrativ afgørelse på fremtidige ansøgninger.

Bilag

Økonomiudvalget,
10.06.2014
Gladsaxe Kommune

Relateret behandling

Punkt 146: Trafiksanering Laurentsvej, ekspropriation og anlægsbevilling

2013/15268

Bilag

E-Bilag 1: Kopi indbydelse åstedsforsretning og ekspropriationsmateriale

E-Bilag 1: Kopi indbydelse åstedsforsretning og ekspropriationsmateriale

E-Bilag 1: Kopi indbydelse åstedsforsretning og ekspropriationsmateriale

E-Bilag 1: Kopi indbydelse åstedsforsretning og ekspropriationsmateriale

E-Bilag 1: Kopi indbydelse åstedsforsretning og ekspropriationsmateriale

E-Bilag 2: Protokol fra åstedsforsretning 24.04.2014

E-Bilag 3: Kommentarer fra ejers advokat

E-Bilag 4: Forvaltningens kommentarer til advokatens brev af 15.05.2014

Økonomiudvalget,
10.06.2014
Gladsaxe Kommune

Dagsordenpunkt

Trafiksanering Lauretsvej, ekspropriation og anlægsbevil- ling

Beslutning

Anbefales.

Kommende behandlingsforløb

Byrådet 18.06.2014

Gennemgang af sagen

Byrådet besluttede 19.03.2014, punkt 27, principielt at tilslutte sig en trafiksanering af Lauretsvej, og at igangsætte procedure for ekspropriation til vendeplads i forbindelse med vejlukningen.

Formålet med trafiksaneringen er trafikalt at fredeliggøre den nordlige del af Lauretsvej, hvor der planlægges blandet bolig og erhvervsbebyggelse. Forud for Byrådets principielle beslutning har der været afholdt en høring i kvarteret med overvejende tilslutning til trafiksaneringen.

I forbindelse proceduren for ekspropriation til vendeplads har ejeren af Lauretsvej 34, matr.nr. 3ak Bagsværd, og dennes advokat, været indbudt til åstedforretning 24.04.2014, E-Bilag 1.

Åstedsforretningen forløb planmæssigt jf. protokollen fra forretningen, E-Bilag 2. Formålet med åstedsforretningen var at forelægge ejer og dennes advokat kommunens planer og give dem lejlighed til at kommentere disse. Kommunen oplyste ved åstedsforretningen, at anlægsstart var planlagt til 15.10.2014. By- og Miljøforvaltningen bemærker, at dette vil give ejendommens lejere en rimelig frist til at fraflytte ejendommen.

Ejers advokat oplyste i forbindelse med åstedsforretningen, at kommentarer ville blive fremsendt skriftligt efter åstedsforretningen og indenfor den givne tre ugers tidsfrist. Tidsfristen var 15.05.2014. Advokatens kommentarer og indsigelser foreligger nu, se E-bilag 3. Forvaltningens supplerende bemærkninger

Økonomiudvalget,

10.06.2014

Gladsaxe Kommune

fremgår af E-bilag 4.

Anlægsudgifter til etablering af vejlukning og vendeplads samt udgifter til arealerhvervelse mv. og nedrivning af bebyggelse anslås samlet til 3,9 mio. kr. Finansiering foreslås at ske med mindreforbrug fra driftskonti for kollektiv trafik i 2014 med 1,1 mio. kr. samt med 2,8 mio. kr. fra kommunekassen med henvisning til overskud på anlægskonti for indtægter fra indfrielse af hjemfaldspligt på grunde mv.

Omkring overslag for detailøkonomi, anlægsudbud mv. henvises til fortroligt punkt 160 i nærværende dagsorden.

Omkring tidsplanen bemærkes det, at detailprojektering og udarbejdelse af udbudsmateriale i givet fald planlægges igangsat efter Byrådets behandling af sagen. Når ejer og dennes advokat umiddelbart efter Byrådets behandling har fået meddelelse om Byrådets beslutninger, har de fire ugers frist til at klage over ekspropriationen til Vejdirektoratet.

Opnås ikke enighed mellem ejeren og Gladsaxe Kommune om erstatningens størrelse, skal kommunen fremsende sagen til Taksationskommissionen.

Anlægsstart planlægges at kunne ske 15.10.2014. Afhængig af vejret forventes hovedparten af arbejderne at kunne afsluttes inden udgangen af året.

Trafik- og Teknikudvalget indstiller,

1. at der træffes beslutning om ekspropriation af ejendommen Lauretsvej 34, matr.nr. 3ak Bagsværd, efter vejlovens bestemmelser,
2. at ejer og dennes advokat meddeles ekspropriationsbeslutningen med tilhørende klagevejledning samt gives et erstatningstilbud svarende til den offentlige ejendomsvurdering,
3. at der meddeles rådighedsbeløb og anlægsbevilling til Trafiksanering af Lauretsvej på 3.900.000 kr. i 2014,
4. at finansiering sker med mindreforbrug fra driftskonti for kollektiv trafik i 2014 med 1,1 mio. kr. samt med 2,8

Økonomiudvalget,
10.06.2014
Gladsaxe Kommune

mio. kr. fra kommunekassen med henvisning til overskud på anlægskonti for indtægter fra indfrielse af hjemfaldspligt på grunde mv., og

5. at detailprojektering og udbud igangsættes med henblik på igangsættelse af anlægsarbejdet medio oktober – ultimo december 2014.

Bilag

E-Bilag 1: Kopi indbydelse åstedsforretning og ekspropriationsmateriale

E-Bilag 2: Protokol fra åstedsforretning 24.04.2014

E-Bilag 3: Kommentarer fra ejers advokat

E-Bilag 4: Forvaltningens kommentarer til advokatens brev af 15.05.2014

Relateret behandling

Byrådet 19.03.2014, Punkt 27 (Åben)

Trafik- og Teknikudvalget 19.05.2014, Punkt 39 (Åben)

Punkt 147: Anlægsregnskab for scanning af Byggesagsarkivet

2013/02292

Bilag

E-Bilag 1: Businesscase

Økonomiudvalget,

10.06.2014

Gladsaxe Kommune

Dagsordenpunkt**Anlægsregnskab for scanning af Byggesagsarkivet**

Beslutning

Anbefales.

Gennemgang af sagen

Byrådet tiltrådte 22.08.2007, punkt nr. 133, en anlægsbevilling på 5.620.000 kr. til scanning af Byggesagsarkivet.

Byggesagsarkivet blev etableret i papirform i 1910, og det bestod af ca. 1.500 hyldemeter, hvilket var et af landets største. Digitaliseringsprojektet blev gennemført i perioden 2007 til 2012. Arbejderne har omfattet selve scanningen hos ekstern entreprenør efter afholdt udbudsrunde, etablering af web-lager med ekstern server, konsulentbistand, programmering af grænseflader, indkøb af hardware, oprydning og pakning af restlager til Byarkivet.

Scanningen af byggesagsarkivet var den nødvendige forudsætning for udviklingen af den papirløse sagsbehandling. Byggesagsafdelingen indgik herudover i et samarbejde med KL, fem kommuner og den daværende Erhvervs- og Byggestyrelse om den Digitale Offentlige Byggesagsbehandling (2009-2011). I foråret 2014 er dette arbejde resulteret i et obligatorisk landsdækkende digitalt ansøgningsmodul, som giver mulighed for yderligere effektivisering.

Det skal understreges, at Byggesagsafdelingens interne tid ikke er beregnet, men i den nævnte periode blev sagsbehandlingstiden samtidig halveret.

Der er udarbejdet en samlet businesscase med gevinstrealisering for hele Byggesagsafdelingens digitalisering, som viser, at den er positiv fra 2015, jf. E-bilag 1. Beløb er i mio. kr. løbende priser og lønninger. Oversigten medtager det særskilt finansierede forprojekt med CSC i 2006.

Udgiften til scanning og levering af den internetbaserede løsning med ekstern server blev 4,368 mio. kr. og udgiften til eksterne

Økonomiudvalget,
10.06.2014
Gladsaxe Kommune

konsulenter, projektmedarbejdere til oprydning og pakning samt øvrige it-udgifter til programmering og hardware blev 1,341 mio. kr.

På grund af en fejl bliver anlægsregnskab først udarbejdet nu.

Bevilling	5.729.000 kr.
Udgifter	5.708.748 kr.
Mindreforbrug	20.252 kr.

Trafik- og Teknikudvalget indstiller,

1. at anlægsregnskabet godkendes.

Bilag

E-Bilag 1: Businesscase

Relateret behandling

Trafik- og Teknikudvalget 19.05.2014, Punkt 37 (Åben)

Punkt 148: Anlægsbevilling til separering af Høje Gladsaxe Varmecentral

2009/03119

Økonomiudvalget,

10.06.2014

Gladsaxe Kommune

Dagsordenpunkt**Anlægsbevilling til separering af Høje Gladsaxe Varmecentral**

Beslutning

Anbefales.

Kommende behandlingsforløb

Byrådet 18.06.2014

Gennemgang af sagen

Fællesdriften for Høje Gladsaxe har gennem flere år anmodet om at blive forsynet med fjernvarme uden om kedelanlægget på Høje Gladsaxe varmecentralen. Årsagen er dels, at varmecentralens pumper, kan pumpe så kraftigt, at Fællesdriften ikke modtager den varme, de har behov for, og dels at Fællesdriften forsynes med vand på 113 grader, når kedelanlægget kører.

Centralkommunernes Transmissionsselskab (CTR), som ejer centralen, har gennem flere år forsøgt at afhjælpe problemerne, men det er dog stadig ikke lykkedes at løse problemerne.

Ud over udfordringerne med forsyningen af Høje Gladsaxe, har Gladsaxe Fjernvarme en udfordring med at afregne Fællesdriften for afkøling af fjernvarmevandet. Grundlaget for afregning af afkølingen skal være, at alle forbrugere skal forsynes med ens temperaturer over året. Dette kan på nuværende ikke sikres over for Fællesdriften, fordi deres forsyningstemperatur stiger til 113 grader, når kedelanlægget kører. De 113 grader er betydeligt over den temperatur, som de resterende kunder forsynes med, og det medfører, at deres afkøling bliver meget højere, end den burde være. Derfor får de en stor bonus for god afkøling i forhold til de resterende kunder.

Såfremt dette forhold ikke ændres, kan Gladsaxe Fjernvarme forvente en påtale fra Energitilsynet, fordi afregningen af afkølin-

Økonomiudvalget,

10.06.2014

Gladsaxe Kommune

gen hos forbrugerne ikke følger anvisningerne i Varmeforsyningsloven.

Ombygningen af varmecentralen vil ske i 2014, i sammenhæng med at CTR konverterer varmecentralen fra at producere varme på fyringsolie til at producere varme på naturgas. Konverteringen foregår over sommeren, så varmecentralen er klar til at levere varme til fyringssæsonen 2014/2015.

Mulighederne for at ombygge varmecentralen er i 2013 blevet undersøgt af både Rambøll og af Force Technology. Rambøll har foreslået en ombygning, som koster godt 3 mio. kr., og Force Technology har anslået en ombygning til at koste cirka 2 mio. kr. Rådgiverne har i fællesskab gennemgået deres projekter og fundet frem til, at en ombygning, som koster 2 mio. kr., vil løse udfordringerne på centralen.

Ombygningen finansieres i anlægsfasen via Gladsaxe Fjernvarmes eksisterende byggekredit hos Kommunekredit, og efterfølgende finansieres anlægget over 25 år med et fastforrentet obligationslån. Lånet puljes med andre lån fra udbygningen af fjernvarmen for at minimere omkostningerne til oprettelse af lånet. Ved denne finansiering påvirkes kommunens likviditet ikke af ombygningen.

Fællesdriften for Høje Gladsaxe og CTR involveres i projektet, så udformningen kommer til at afspejle interessenternes ønsker til anlægget.

Miljøudvalget indstiller,

1. at der gives en anlægsbevilling og rådighedsbeløb på 2 mio. kr., finansieret ved lånoptagelse hos Kommunekredit, til ombygning af varmecentralen ved Høje Gladsaxe, så Fællesdriften separeres fra kedelkredsen.

Bilag

Økonomiudvalget,
10.06.2014
Gladsaxe Kommune

Relateret behandling

Punkt 149: Anlægsregnskab, Ny storskraldsordning

2014/05522

Økonomiudvalget,

10.06.2014

Gladsaxe Kommune

Dagsordenpunkt**Anlægsregnskab, Ny storskraldsordning**

Beslutning

Tiltrådt.

Gennemgang af sagen

Der foreligger nu anlægsregnskab for ny storskraldsordning, som blev indført april 2013.

Ved Byrådets vedtagelse af budgettet for 2013 blev der afsat 10.700.000 kr. til ny storskraldsordning. Økonomiudvalget afgav anlægsbevillingen på møde 03.09.2013.

Efterfølgende har Byrådet på møde 15.01.2014 givet en bevilling på 2.000.000 kr. til videre udvikling af projektet.

Projektet har omfattet planlægning, tilsyn i boligselskaber, events på genbrugsstationen, indkøb og udkørsel af beholdere, udvikling af Renoweb herunder sms tjeneste, informationsmateriale til borgerne.

I forbindelse med projektet har der været en dialog med ejendomsfunktionærer og bestyrelser for de større ejendomme for at få det bedst egnede materiel opstillet på ejendommene.

Parcel- og rækkehuse har taget godt imod tilbuddet om en to-delt beholder til glas og papir. Det var forudsat, at 30% af husstandene skulle tilmelde sig ordningen inden for det første år. Men allerede inden udgangen af 2013 havde ca. 60% tilmeldt sig.

Inden opstart med den nye ordning blev der afholdt tre events på genbrugsstationen. Her blev den to-delte skraldebil fremvist og borgerne kunne se beholderne og stille spørgsmål til ordningen.. Der blev serveret grillpølser og lagkager og stemningen blandt borgerne var meget positiv og eventsne var flot besøgt.

Der er indkøbt og udkørt omkring 20.000 beholdere af forskellig

Økonomiudvalget,
10.06.2014
Gladsaxe Kommune

størrelse. En stor og omfattende logistik opgave, som forløb uden større problemer.

Renoweb – det elektroniske system hvor borgerne indberetter manglende tømninger med mere – er blevet udviklet og der er nu mulighed for, at borgerne får en sms inden tømning af de forskellige ordninger.

Endelig har borgerne modtaget diverse informationsmateriale omkring den nye ordning.

Bevilling	10.700.000,00 kr.
Forbrug	10.695.591,83 kr.

Mindreforbrug	4.408,17 kr.
---------------	--------------

Miljøudvalget indstiller,

1. at anlægsregnskabet godkendes.

Bilag

Punkt 150: Godkendelse af samarbejdsaftale om den videre proces for Kagsåprojektet

2013/02143

Bilag

E-Bilag 1: Samarbejdsaftale for Kagsåprojektet

E-Bilag 2: Præcisering af Samarbejdsaftale for Kagså mellem forsyningerne, 15.1

Økonomiudvalget,

10.06.2014

Gladsaxe Kommune

Dagsordenpunkt**Godkendelse af samarbejdsaftale om den videre proces for Kagsåprojektet**

Beslutning

Anbefales.

Kommende behandlingsforløb

Byrådet 18.06.2014

Gennemgang af sagen

Kagsåen er et fælleskommunalt vandløb på ca. 3,5 km i grænsen mellem Herlev og Gladsaxe kommuner. Åen leder til Harrestrup Å.

Kagsåen er i dag stærkt påvirket af spildevand. Når det regner, løber der spildevand, blandet med regnvand, gennem et antal overløb fra afløbssystemet i Gladsaxe og Herlev. Samtidig er der ved større regnskyl store problemer med oversvømmelser langs Kagsåen. Om sommeren er den øverste halvdel af åen ofte udtørret.

Der er fra statslig side (i vandplanen) stillet krav om, at påvirkningen med spildevand i Kagså skal nedsættes markant. En reduktion af Kagsåens belastning med spildevand bidrager også til at fremme vandkvaliteten nedstrøms i Harrestrup-Å-systemet.

Gladsaxe Kommune, Herlev Kommune, Nordvand og HOFOR Spildevand Herlev A/S er gået sammen om at udarbejde en helhedsplan for området.

Helhedsplanen

Helhedsplanens formål er at vise et forslag til at forbedre vandkvaliteten i åen og reducere oversvømmelserne langs Kagsåen, og i oplandet til Kagså, samtidig med at skabe et indbydende grønt område til glæde for dem, der færdes langs åen.

Helhedsplanen viser forslag og visioner for, hvordan Kagsåen og

Økonomiudvalget,

10.06.2014

Gladsaxe Kommune

områderne omkring kan komme til at se ud og blive anvendt i fremtiden. Hovedtanken bag helhedsplanen er, at de tekniske løsninger tænkes ind i en større helhed med omgivelserne, således at der bliver skabt et indbydende natur- og rekreativt område. Samtidig skal hele udførelsen og driften af projektet være omkostningseffektivt.

Teknik og økonomi

I korthed er de tekniske elementer i forbindelse med helhedsplanen følgende:

Fælles projekt for HOFOR og Nordvand

- Etablering af en ca. to km lang tunnelledning under åen. Samtidig bliver hovedparten af de eksisterende overløb lukket.
- Skabe plads til kontrollerede oversvømmelser ved nogle steder at ændre de fysiske forhold omkring Kagså, blandt andet ved at gøre vandløbet bredere og niveaudelt, sænke bunden og etablere jordvolde.

Det samlede fællesprojekt, helhedsplanen, er vurderet til at koste ca. 200 mio. kr. med en fordeling på 100 mio. kr. til hver af forsyningerne.

Udover det fælles projekt i helhedsplanen, er det en forudsætning, at der udføres selvstændige projekter af forsyningerne i både Herlev og Gladsaxe kommuner. For Nordvands vedkommende drejer det sig om følgende projekter i Gladsaxe Kommune:

- Separatkloakering af vejvand i Kagsåens opland
- Etablering af bassin ved Stavnsbjerg Allé
- Udvidelse af den afskærende ledning nedstrøms Kagsåen

Disse projekter er vurderet til at koste ca. 200 mio. kr. Det er planlagt, at bassin ved Stavnsbjerg Allé og udvidelse af den afskærende ledning nedstrøms Kagsåen kan opstarte allerede i 2015.

Nordvands samlede investering i Kagåprojektet udgør således ca. 300 mio. kr., 100 mio. kr. til helhedsplanen og 200 mio. kr. til oplandet til Kagsåen.

Økonomiudvalget besluttede 11.03.2014, punkt 65, at forvaltningen arbejder videre med revision af spildevandsplanen med af-

Økonomiudvalget,

10.06.2014

Gladsaxe Kommune

sæt i en overordnet økonomisk ramme på gennemsnitlig 100 mio. kr. om året.

Finansiering af Kagsåprojektet indgår i denne beslutning.

Gennemførelse af helhedsplanen

Det er forsyningerne, der skal stå for hele helhedsplanens udførelse. For at det kan lade sig gøre, er det nødvendigt, at Kagsåen i juridisk henseende nedlægges som å og ikke længere er reguleret efter vandløbsloven. I stedet skal den genopstå som et nyt slynget blågrønt regnvandsanlæg, der fungerer som vandløb i dagligdagen, men hvor forsyningerne betaler for både anlæg og drift.

Alle forhold ved denne løsning for såvel vandkvalitet som udnyttelse af områderne til rekreative formål samt fremtidssikring vil blive reguleret gennem aftaler,

Miljøudvalget besluttede 13.03.2014, punkt 26, at projektmodel, der indebærer at Kagsåen bliver nedlagt som å i juridisk forstand og bliver optaget i spildevandsplanen som et teknisk anlæg, bliver indarbejdet i en samarbejdsaftale.

Samarbejdsaftale med bilag er vedlagt som bilag 1. Samarbejdsaftalen bliver indgået mellem Gladsaxe og Herlev kommuner og deres forsyningsselskaber Gladsaxe Spildevand A/S og HOFOR Spildevand Herlev A/S.

Aftalen danner rammen for processen fra nu, og til projektet er gennemført. Den første del af processen handler meget om VVM. Umiddelbart forventes denne del at strække sig over 1-1½ år. Der er under VVM processen flere offentlighedsfaser og politiske behandlinger.

Den endelige politiske beslutning om projektets gennemførelse sker således først, når kommuneplantillæg med VVM og miljøvurdering samt eventuel lokalplan er vedtaget. Herefter bliver åen nedlagt, og den bliver optaget som et spildevandsteknisk anlæg i spildevandsplanen. Dette vil ske samtidig, dels som en vandløbsreguleringssag og dels som et tillæg til spildevandsplanen.

Samarbejdsaftalens hovedpunkter er følgende:

Økonomiudvalget,

10.06.2014

Gladsaxe Kommune

- Parternes samarbejde bygger på principperne om åbenhed, tillid og enighed. Beslutninger, der træffes som led i samarbejdet, kræver derfor enighed mellem parterne.
- Parterne er enige om, at Kagsåen skal ændre status fra at være et vandløb til at være en del af anlæggene, og at selskaberne i fremtiden skal have ejerskabet til og ansvaret for anlæggenes vedligeholdelse og drift, samt at det åbne anlæg i terræn fysisk skal fremstå som et overfladeanlæg med et naturligt udseende.
- Hver af parterne udpeger et medlem til styregruppen, der består af beslutningstagere med den fornødne kompetence til at sikre fremdriften i samarbejdet.
- Beslutninger i styregruppen træffes ved enighed.
- Parterne er enige om at udpege en medarbejder fra Nordvand A/S driftsselskabet for Gladsaxe Spildevand A/S, som projektleder.
- Ejerskabet til arealerne skal som udgangspunkt forblive hos de nuværende ejere, og selskabernes ejerskab og adgang til anlæggene sikres ved tinglysning af deklarationer.
- Parterne kan aftale, at kommunerne kan anvende anlæggene og overfladearealerne til rekreative eller miljømæssige formål.
- Beslutninger om ændringer i projektet kræver enighed mellem parterne
- Når parterne har tiltrådt styregruppens beslutning om at gennemføre det endelige projekt, er det ikke muligt at udtræde af aftalen.
- Samarbejdsaftalen ophører, når projektet er gennemført og anlægget er etableret.

Når samarbejdsaftalen er godkendt, skal der laves en tidsplan for VVM-processen, og projektet skal beskrives, så der kan laves en VVM-redegørelse. Tidsplan og indhold for VVM-processen herunder forhold om borgerinddragelse vil blive forelagt Miljøudvalget til orientering i efteråret 2014.

Tidsplan

Nedenstående er et groft bud på en hovedtidsplan. Der er mange faktorer, som har indflydelse på forløbet. Det må forventes, at det første spadestik tidligst kan tages i 2018.

- 1. halvår 2014: Projektmodel og aftalegrundlag behandles politisk og i bestyrelserne i forsyningerne.

Økonomiudvalget,

10.06.2014

Gladsaxe Kommune

- 2014-2016: VVM-proces, borgerinddragelse.
- 2016-2018: Tillæg til spildevandsplaner, projekteringsfase, udbudsphase, tilladelser og myndighedsbehandling.
- 2018-2020: Anlægsfase.

Miljøudvalget behandlede sagen 22.05.2014, punkt 44. Et enigt udvalg anbefalede samarbejdsaftalen, idet udvalget ønskede forholdene i forslag til Driftsaftalens punkt 15 omkring overdragelse til tredjepart præciseret til Økonomiudvalgets behandling af sagen.

Forvaltningen har efterfølgende udarbejdet et kort notat, bilag 2 om fortolkningen af aftalens punkt 15.

Det præciseres heri, at overdragelse til tredjepart ikke kan finde sted uden kommunens godkendelse. Det er forvaltningens vurdering, at Gladsaxe Kommune har fuld indflydelse på beslutninger i henhold til punkt 15, og anbefaler derfor at der ikke sker ændringer i aftalen af den årsag.

Miljøudvalget indstiller,

1. at samarbejdsaftalen om den videre proces for Kagsåprojektet godkendes.

Bilag

E-Bilag 1: Samarbejdsaftale for Kagsåprojektet

E-Bilag 2: Præcisering af Samarbejdsaftale for Kagså mellem forsyningerne, 15.1

Relateret behandling

Miljøudvalget 13.03.2014, Punkt 26 (Åben)

Økonomiudvalget 11.03.2014, Punkt 65 (Åben)

Miljøudvalget 22.05.2014, Punkt 44 (Åben)

Punkt 151: 1. budgetopfølgning 2014, tillægsbevilling, Seniorudvalget og Sundheds- og Handicapudvalget

2014/02536

Økonomiudvalget,

10.06.2014

Gladsaxe Kommune

Dagsordenpunkt**1. budgetopfølgning 2014, tillægsbevilling, Seniorudvalget og Sundheds- og Handicapudvalget**

Beslutning*Ad. 1,2,3:* Tiltrådt.*Ad. 4:* Tiltrådt.**Gennemgang af sagen**

I forbindelse med 1. budgetopfølgning for henholdsvis Seniorudvalget og Sundheds- og Handicapudvalget har Social- og Sundhedsforvaltningen indstillet, at der søges om fem tillægsbevillinger, som er beskrevet nedenfor.

Der søges om en tillægsbevilling på 6,852 mio. kr. til Seniorudvalgets ramme 1 fra Seniorudvalgets ramme 2. Tillægsbevillingen vedrører en negativ DUT-regulering som følge af, at myndigheds- og finansieringsansvaret for høreapparatområdet er flyttet fra kommunerne til regionerne, jf. Seniorudvalgets møde 22.08.2013, punkt 50, der ved en teknisk fejl fra forvaltningens side er placeret på ramme 1 i stedet for ramme 2 i 2014 og frem. Da det rent bevillingsteknisk kræver politisk stillingtagen for at flytte midler mellem rammer fremlægges sagen derfor med henblik på at flytte midler fra ramme 2 til ramme 1 i 2014 og frem.

Der søges ligeledes i forbindelse med 1. budgetopfølgning om en tillægsbevilling på 0,318 mio. kr. til Seniorudvalgets ramme 1 fra Seniorudvalgets ramme 2. Tillægsbevillingen vedrører indkøbsbesparelse vedrørende hjælpemidler, der i første omgang af tekniske årsager blev lagt på ramme 1, men som hører hjemme under ramme 2 i 2014 og frem.

For det tredje søges der om en tillægsbevilling på -1,404 mio. kr. på ramme 1 til dækning af lønbudget vedrørende tre administrative medarbejdere, der flyttes fra Seniorudvalget til Økonomiudvalget i forlængelse af en omstrukturering i Social- og Sundhedsforvaltningen i 2013. Dermed vil personalet fremadrettet blive aflønnet på den samme ramme, hvilket vil forbedre den samlede

Økonomiudvalget,

10.06.2014

Gladsaxe Kommune

økonomiske styring af området.

For det fjerde besluttede Seniorudvalget 06.02.2014, punkt 6, at ansøge om Gladsaxes andel af ældremilliarden, der blev igangsat som følge af Finanslovsaftalen 2014-2017. Gladsaxes andel i ældremilliarden udgør 11,9 mio. kr. i 2014. 05.03.2014 fik Gladsaxe godkendt bevillingen for 2014 af ministeriet. Med henblik på at få tilskuddet fra ministeriet optaget korrekt i kommunens budget, indstiller forvaltningen at der søges om tillægsbevilling på Seniorudvalgets ramme 1 for udgifter og indtægter i relation til ældremilliarden.

Endelig blev der i forbindelse med vedtagelsen af Budget 2014-2017 afsat en pulje på 1 mio. kr. under Seniorudvalget til forskellige velfærdsinitiativer. Seniorudvalget har 05.12.2013, punkt 83, udmøntet puljen til konkrete indsatser, herunder afsat 0,475 mio. kr. årligt til etableringen en patient/pårørendevejleder. Det er forvaltningens vurdering, at patient/pårørendevejlederen organisatorisk bør tilknyttes de vejlederfunktioner – kræftkoordinator og hjerneskadekoordinator – der allerede er etableret i Sundheds- og Handicapudvalgets regi. Social- og Sundhedsforvaltningen ønsker derfor at flytte 0,475 mio. kr. fra Seniorudvalget til Sundheds- og Handicapudvalgets ramme 1 til dækning af en patient/pårørende vejleder, der organisatorisk skal ansættes i Sundhed og Frivillighed under Sundhedsområdet på ramme 1.

Seniorudvalget indstiller,

at der gives en positiv tillægsbevilling til Seniorudvalgets ramme 1 på 6,852 mio. kr., som finansieres af Seniorudvalgets ramme 2. Tillægsbevillingen vedrører negativ DUT-regulering vedrørende høreapparatsområdet, jf. Seniorudvalgets møde 22.08.2013, punkt 50, der ved en teknisk fejl fra forvaltningens side er placeret på ramme 1 i stedet for ramme 2 i 2014 og frem,

1. at der gives en positiv tillægsbevilling til Seniorudvalgets ramme 1 på 0,318 mio. kr., som finansieres af Seniorudvalgets ramme 2. Tillægsbevillingen vedrører indkøbsbesparelse vedrørende hjælpemidler, der i første omgang af tekniske årsager blev lagt på ramme 1, men som hører hjemme under ramme 2 i 2014 og frem,
2. at der gives en positiv tillægsbevilling på 1,404 mio. kr. til Økonomiudvalgets ramme finansieret af Seniorudvalgets

Økonomiudvalget,

10.06.2014

Gladsaxe Kommune

ramme 1 til dækning af lønbudget vedrørende tre administrative medarbejdere, der flyttes fra Seniorudvalget til Økonomiudvalget i forlængelse af en omstrukturering i Social- og Sundhedsforvaltningen i 2013. Dermed vil personalet fremadrettet blive aflønnet på den samme ramme, hvilket vil forbedre den samlede økonomiske styring af området. Tillægsbevillingen indarbejdes som teknisk korrektion i Budget 2015-2018,

3. at der gives en tillægsbevilling på Seniorudvalgets ramme 1 til såvel udgifter som indtægter på 11,9 mio. kr. i 2014, finansieret af tilskud fra Ministeriet for Børn, Ligestilling, Integration og Sociale Forhold (ældremilliarden), og

Seniorudvalget og Sundheds- og Handicapudvalget indstiller,

4. at der gives en positiv tillægsbevilling på 0,475 mio. kr. til Sundheds- og Handicapudvalgets ramme 1 finansieret af Seniorudvalgets ramme 1 til dækning af udgifter til patient-/pårørendevejleder der ansættes under Sundheds- og Handicapudvalget. Tillægsbevillingen indarbejdes som teknisk korrektion i Budget 2015-2018.

Bilag**Relateret behandling**

Seniorudvalget 22.08.2013, Punkt 50 (Åben)
Seniorudvalget 03.04.2014, Punkt 27 (Åben)
Seniorudvalget 03.04.2014, Punkt 30 (Åben)
Sundheds- og Handicapudvalget 30.04.2014, Punkt 37 (Åben)
Seniorudvalget 15.05.2014, Punkt 37 (Åben)

Punkt 152: Praksisundersøgelse vedrørende virksomhedspraktik og ansættelse med løntilskud

2014/04944

Bilag

E-Bilag 1. Praksisundersøgelse om virksomhedspraktik og løntilskud

Økonomiudvalget,

10.06.2014

Gladsaxe Kommune

Dagsordenpunkt**Praksisundersøgelse vedrørende virksomhedspraktik og ansættelse med løntilskud**

Beslutning

Anbefales.

Kommende behandlingsforløb

Byrådet 18.06.2014

Gennemgang af sagen

Gladsaxe Kommune blev i oktober 2013 udtaget af Ankestyrelsen til at deltage i en praksisundersøgelse om kommunernes praksis med hensyn til tilbud om virksomhedspraktik og ansættelse med løntilskud hos offentlige eller private arbejdsgivere. Undersøgelsen omhandler Lov om Aktiv Beskæftigelsesindsats kapitel 11 og 12.

Praksisundersøgelsen er gennemført af Ankestyrelsen som et led i styrelsens pligt til på landsplan at koordinere, at afgørelser, som kan indbringes for Ankestyrelsen, træffes i overensstemmelse med lovgivningen.

I undersøgelsen indgår i alt 111 sager fra 12 kommuner. Gladsaxe Kommune har bidraget med 8 sager, heraf 2 sager om bevilling af virksomhedspraktik og 6 sager om ansættelse med løntilskud.

Ankestyrelsen har på baggrund af de tilsendte sager udarbejdet en endelig rapport (E-bilag 1). I henhold til retssikkerhedsloven § 79a skal Kommunalbestyrelsen behandle alle praksisundersøgelser og derfor også denne rapport. Ankestyrelsen har givet kommunerne tilbagemeldinger på de konkrete sager, og Gladsaxe Kommune har efter indsendelse af høringssvar drøftet sagerne mundtligt med Ankestyrelsen.

Undersøgelsen ser på administrationen af området og vurderer om lovgivningen, der skal forhindre fortrængning af ordinært an-

Økonomiudvalget,

10.06.2014

Gladsaxe Kommune

satte overholdes. I undersøgelsen henvises der til de regler, der var gældende forud for juli 2013. Reglerne fremgår af Lov om Aktiv Beskæftigelsesindsats og Bekendtgørelsen om Aktiv Beskæftigelsesindsats

*Rimelighedskravet efter Lov om Aktiv Beskæftigelsesindsats**§ 48 stk. 1 for virksomhedspraktik og § 62 for løntilskud*

Ved tilbud om virksomhedspraktik og ansættelse med løntilskud skal der være et rimeligt forhold mellem antallet af ansatte uden tilskud og antallet af personer i løntilskud og virksomhedspraktik.

Merbeskæftigelseskravet efter Lov om Aktiv Beskæftigelsesindsats § 61 stk. 1

Ved ansættelse af en ledig i løntilskud skal der ske en nettoudvidelse af antallet af ansatte hos den enkelte arbejdsgiver. Kravet om merbeskæftigelse vurderes forskelligt afhængigt af, om der er tale om en offentlig eller privat arbejdsgiver.

Høring af ansatte og inddragelse af medarbejderrepræsentant

Inden bevilling af ansættelse med løntilskud skal der foreligge en skriftlig tilkendegivelse fra arbejdsgiver og en medarbejderrepræsentant om, at merbeskæftigelseskravet og rimelighedskravet er opfyldt, og at reglerne om høring af de ansatte og inddragelse af en medarbejderrepræsentant er overholdt.

Inden bevilling af tilbud om virksomhedspraktik skal der foreligge en skriftlig tilkendegivelse fra arbejdsgiveren og en medarbejderrepræsentant om, at rimelighedskravet er opfyldt.

I undersøgelsen indgår kun sager, hvor kommunerne har bevilliget virksomhedspraktik eller ansættelse med løntilskud. Der indgår ikke sager, hvor der er givet afslag. Ankestyrelsen har undersøgt om lovgivningen er overholdt (materiel rigtighed), og om sagerne var tilstrækkeligt oplyst til, at kommunerne kunne bevillige virksomhedspraktik eller ansættelse med løntilskud.

Resultatet af den samlede undersøgelse fremgår af tabellen.

Kommune	Afgørelsen er i overensstemmelse med regler og praksis	Afgørelsen ville blive ændret eller hjem-	Antal sager i alt	% andel af sager i overensstemmelse med regler og praksis

Økonomiudvalget,

10.06.2014

Gladsaxe Kommune

		vist, hvis det var en klage- sag		
Randers	10	2	12	83%
Gladsaxe	9	3	12	75%
Køben- havn	10	6	16	63%
Aabenraa	5	3	8	63%
Fredericia	4	3	7	58%
Vejle	5	4	9	56%
Nordfyn	4	4	8	50%
Rebild	4	4	8	50%
Ishøj	4	4	8	50%
Gribskov	4	4	8	50%
Kalund- borg	3	4	7	43%
Skive	2	6	8	25%
I alt	64	47	111	

Resultater for Gladsaxe Kommune

Konklusionen i Gladsaxe Kommunes sager er, at 9 ud af 12 sager er i overensstemmelse med regler og praksis på området. Ud af de 12 kommuner har Gladsaxe Kommune, procentmæssigt næst flest sager, der er afgjort i overensstemmelse med regler og praksis.

Ankestyrelsens vurdering af om sagerne er tilstrækkeligt oplyst viser, at der i 4 ud af 9 sager ikke mangler oplysninger, mens der i 5 sager mangler enkelte mindre oplysninger. I alle disse 5 sager mangler der enkelte oplysninger i blanketterne om arbejdsgiverens tilbud om virksomhedspraktik eller ansættelse med løntilskud. Det er ikke den samme type af oplysninger, der mangler i sagerne.

I 3 ud af 12 sager vurderer Ankestyrelsen, at afgørelsen ville blive ændret eller hjemvist, hvis der havde været en klagesag. I 1 af sagerne vurderer Ankestyrelsen, at der mangler flere og/eller væsentlige oplysninger, mens der i 2 sager mangler afgørende oplysninger.

Alle 3 sager vedrører mangler i kommunens kontrol af arbejdsgiverens oplysninger, der fremgår af den anvendte blanket, som

Økonomiudvalget,

10.06.2014

Gladsaxe Kommune

arbejdspladsen skal udfylde, når den tilbyder at ansætte en ledig med løntilskud eller modtage en ledig i virksomhedspraktik:

- I en sag om ansættelse med løntilskud i en privat virksomhed vurderer Ankestyrelsen, at kommunen skulle have sikret, at blanketten var tilstrækkeligt udfyldt, idet det ikke fremgår af blanketten om rimelighedskravet og merbeskæftigelseskravet er opfyldt, eller om spørgsmålet om ansættelsen har været drøftet mellem virksomheden og en repræsentant for virksomhedens ansatte, forud for ansættelsen.
- I en sag om ansættelse med løntilskud i en privat virksomhed vurderer Ankestyrelsen, at kommunen skulle have undersøgt nærmere, om løntilskudsansættelsen er sket i den stilling, hvor en ordinært ansat var afskediget inden for de sidste 3 måneder. Kommunen skulle have indhentet yderligere oplysninger i sagen, for at sikre at merbeskæftigelseskravet var opfyldt.
- I en sag om bevilling af virksomhedspraktik i en offentlig virksomhed vurderer Ankestyrelsen, at kommunen burde have undersøgt nærmere, om oplysningerne om afgrænsning af arbejdspladsen var korrekt, for at sikre at rimelighedskravet var overholdt.

Ankestyrelsen har på baggrund af undersøgelsen udarbejdet en række anbefalinger til kommunerne.

Det har givet anledning til, at Social- og Sundhedsforvaltningen gennem en periode har haft særligt fokus på området og har iværksat initiativer for at sikre, at sagerne om virksomhedspraktik og ansættelse med løntilskud er tilstrækkeligt oplyst. Praksisundersøgelsen er blandt andet gennemgået med de medarbejdere, som vejleder virksomhederne om udfyldelse af blanketter, og som bevilger virksomhedspraktik og ansættelse med løntilskud. Desuden har der været fokus på området i forvaltningens interne revision, hvor der i efteråret stikprøvevis er udtaget en række sager om bevilling af løntilskud for at undersøge, om der var fejl og mangler.

Beskæftigelses- og Integrationsudvalget indstiller,

1. at Ankestyrelsens rapport og anbefalinger tages til ef-

Økonomiudvalget,
10.06.2014
Gladsaxe Kommune

terretning.

Bilag

E-Bilag 1. Praksisundersøgelse om virksomhedspraktik og løntilskud

Relateret behandling

Beskæftigelses- og Integrationsudvalget 07.05.2014, Punkt 43
(Åben)

Punkt 153: Digitaliseringsstrategi og investeringsplan på skoleområdet, anlægsbevilling

2014/01887

Bilag

E-Bilag 1: Strategi for understøttelse af levernes læring i Gladsaxe Kommune

E-Bilag 2: Specifikation af udgifter i 2014

Økonomiudvalget,

10.06.2014

Gladsaxe Kommune

Dagsordenpunkt

Digitaliseringsstrategi og investeringsplan på skoleområdet, anlægsbevilling

Beslutning

Trine Henriksen genfremsatte sit ændringsforslag:

Ad 1:

For: Serdal Benli, Kristian Niebur og Trine Henriksen.

Imod: Karin Søjberg Holst, Trine Græse, Tom Vang Knudsen, Katrine Skov, Claus Wachmann, Lars Abel, Ebbe Skovsgaard og Pia Skou.

Ad 2:

For: Trine Henriksen

Imod: Karin Søjberg Holst, Trine Græse, Tom Vang Knudsen, Katrine Skov, Claus Wachmann, Serdal Benli, Kristian Niebuhr, Lars Abel, Ebbe Skovsgaard og Pia Skou.

Anbefales.

Kommende behandlingsforløb

Byrådet 18.06.2014

Gennemgang af sagen

I budget 2014-2017 fremgår det, at der i 2014 skal udarbejdes en strategi og investeringsplan for digitalisering på folkeskoleområdet. Strategien skal understøtte målet om, at folkeskolen skal udfordre alle elever, så de bliver så dygtige, de kan. De digitale værktøjer skal herved understøtte elevernes læringsmål og læringsprocesser. Udgangspunktet for strategien er skolereformen, Skolepolitik 2012-2015 og det tværkommunale it-samarbejde.

Den øgede digitalisering understøtter realiseringen af folke-

Økonomiudvalget,

10.06.2014

Gladsaxe Kommune

skolereformen

En øget og kvalificeret brug af it i undervisningen kræver, at it ikke betragtes isoleret, men som en integreret del af undervisningen, og som et pædagogisk og didaktisk redskab til at øge udbyttet af undervisningen. Mere anvendelse af it, som en integreret del af undervisningen, skal således understøtte elevernes faglige niveau, og hæve kvaliteten af undervisningen.

Intentionen med mere it er samtidig at øge indsigten hos eleverne og forældrene i forhold til elevens faglige progression og læring og skabe grundlag for løbende feed back og feed forward.

It skal understøtte en fleksibel tilrettelæggelse og udførelse af undervisning og læring uafhængigt af tid, sted og rum. It skal bidrage til at være udforskende og skabende, og indeholde forbindelser til andre fag- og praksisområder i og uden for skolen.

Strategi for digital understøttelse af elevernes læring

Strategien bygger på de centrale elementer i realisering af folkeskolereformen i forhold til at arbejde med individuelle læringsmål, og fokus på progression. Strategien er opbygget ud fra samme tematik som Skolepolitik 2012-2015. Det betyder, at digitaliseringen understøtter børn og unges faglighed, alsidighed og fællesskab samt læring, metode og evaluering. Derudover omhandler strategien de teknologiske forudsætninger og processtøtte, der er nødvendig for, at den øgede digitalisering kan fungerer på skolerne.

Erfaringen med it i undervisning er meget forskellig blandt folkeskolerne i Gladsaxe Kommune. Med en fælles strategi vil alle skoler have en fælles ramme, som det er op til skolernes ledelser og bestyrelser at udfylde. Da skolerne er på forskellige niveauer i dag, er strategien tilpasset således, at der vil være en tredelt niveauinddeling. Det skal sikre, at de skoler, der er længst fremme, fortsat skal udvikle sig samtidig med, at de skoler, der ikke er så langt på digitaliseringsområdet, løftes op på samme niveau i løbet af en kort årrække.

Strategien er vedlagt som bilag 1.

Investeringsplan

Forslag til implementering tager udgangspunkt i, at alle elever i børnehaveklasse til og med 9. klasse, som ikke allerede er udstyret med en iPad, får en iPad. Elever i 0. til og med 7. klasse vil få et beskyttende cover på, mens elever i 8. 9. klasse vil få et cover med indbygget tastatur. Den samlede udgift til dette udgør

Økonomiudvalget,

10.06.2014

Gladsaxe Kommune

14,5 mio. kr. i 2014.

Pædagogiske medarbejdere på folkeskolerne, inkl. nuværende klubpædagoger, som ikke har en iPad i forvejen, tilkøbes en iPad i 2014 samt cover med tastatur. Den samlede udgift til dette er 2,7 mio. kr., hvoraf 2,2 mio. kr. finansieres centralt og de 0,5 finansieres decentralt. Derudover indkøbes for centrale midler én stationær iMac pr. skole. Den samlede udgift centralt er således 16,7 mio. kr.

Der installeres Apple servere, der skal sikre, at alle mobile enheder kan være på samtidig, og der indkøbes et MDM-system. MDM står for Mobile Device Management, og er et system til administration af det store antal mobile enheder, herunder opsætning og brugeradministration. Den samlede udgift til disse er 265.000 kr.

Derudover investeres der i en skyløsning, som elever kan tilgå via deres UNI-login. Skyløsningen skal sikre en enkel deling af dokumenter med videre. Den samlede udgift til skyløsning er 65.000 kr.

Herudover skal skolerne afsætte midler til genanskaffelse og reparation for 0,5 mio. kr. Samlede set bliver den decentrale udgift 1,3 mio. kr.

En samlet oversigt over udgifter i 2014 fordelt på de enkelte skoler kan ses af bilag 2.

Tabel: Oversigt over udgifter til implementering og drift af digitaliseringsstrategi

	2014	2015	2016	Årlig udgift fra 2017 og frem (gennemsnit)
Centrale udgifter	16.700.000	3.900.000	-	2.600.000
Skolernes udgifter	1.300.000	1.500.000	1.600.000	6.300.000
I alt	18.000.000	5.400.000	1.600.000	8.900.000

I 2015 investeres i genanskaffelse af iPads til elever og personale på de skoler, der ikke blev købt iPads til i 2014, og som har

Økonomiudvalget,

10.06.2014

Gladsaxe Kommune

ældre modeller af iPad'en.

Fra 2015 vil skolerne have driftsudgifter i forbindelse med "Strategien for digital understøttelse af elevernes læring", herunder MDM og Skyløsning.

Det vurderes derudover, at det ikke kan betale sig at investere i en særskilt udbyderforsikring til dækning af skader på elevernes iPads. Derimod afsættes der årligt 1,2 mio. kr. til reparationer og genanskaffelser. Denne udgift bliver afholdt af skolerne.

Fra 2017 og frem er der forudsat, at alt hardware skal udskiftes hvert tredje år. Den fremadrettede løbende udgift vil finansieres til dels af centrale midler og skolernes decentrale midler. Det er forventningen at skolerne får færre omkostninger til undervisningsmateriale og kopier ved brug af iPads. Disse midler kan bruges til den løbende udgift.

10. klasse

Den samlede udgift til implementering for elever og medarbejdere på 10. klasseafdelingen er 1,0 mio. kr., som GXU afholder af overførte driftsmidler fra 2013. GXU havde et mindreforbrug på 7,0 mio. kr. i 2013, hvoraf 2,6 mio. kr. er disponeret til aktiviteter i forbindelse med Ungepakken.

Finansiering

Som det fremgår af budgetnote 13 skal investeringsplanen finansieres indenfor Børne- og Undervisningsudvalgets samlede ramme.

Nedenstående oversigt indeholder finansieringsforslag for den centrale del i 2014. Skolernes decentrale økonomi finansierer de øvrige elementer i 2014.

Overførsler fra 2013, afsat i overførselssagen	10.800.000
Disponeret af centrale driftsmidler til skole-IT i 2014	1.800.000
Disponeret af anlægspuljen til skole IT i 2014	1.600.000
Disponeret af centrale midler, skoleområdet	500.000
Disponeret af centrale kompetenceudviklingsmidler	2.000.000
I alt	16.700.000

Økonomiudvalget,

10.06.2014

Gladsaxe Kommune

I 2015 finansieres de centrale udgifter til "Strategi for digital understøttelse af elevernes læring", som udgør 3,9 mio. kr., af 1,6 mio. kr. fra centrale anlægsmidler til skole-IT, 1,4 mio. kr. fra centrale driftsmidler til skole-IT, samt 0,9 mio. kr. af andre centrale midler på skoleområdet.

Implementering

Ipad som teknologisk valg af værktøj er i tråd med Digitaliseringsafdelingens anbefaling. Skolernes it-infrastruktur er opdateret og har en kapacitet, der kan imødekomme antallet af mobile enheder. Det må dog forventes, at kommunens centrale internetaftale skal udvides, da de mange nye mobile enheder vil betyde et højere internetforbrug. Digitaliseringsafdelingen estimerer, at dette vil medføre en merudgift på 20.000 kr. i 2014 og at det senere kan være nødvendigt med en yderligere forøgelse af internetforbindelsen. Erfaringerne fra de skoler, der allerede har iPads i dag er, at der derudover ikke vil være flere centrale udgifter eller en øget arbejdsbelastning for digitaliseringsafdelingen.

Digitaliseringsrådet er orienteret om "Strategien for digital understøttelse af elevernes læring", herunder anskaffelserne af iPads på alle skoler. De konkrete beslutninger i forhold til udmøntning af strategien, herunder valg og implementering af Apple-servere, MDM-løsning og skyløsning forelægges Digitaliseringsrådet inden anskaffelse og implementering, da valget af løsninger kan få betydning resten af kommunens løsninger. Digitaliseringsafdelingen inddrages aktivt i hele implementeringsprocessen.

Kompetenceudvikling

Det fremgår ligeledes af budget 2014, at der i investeringsplanen indgår udgifter til software, hardware og kompetenceudvikling. Kompetenceudvikling skal både omhandle anvendelse af digitale værktøjer og udvikling af den pædagogiske praksis.

Som Børne- og Undervisningsudvalget blev orienteret om 11.03.2014, Punkt 42, samarbejder kommunen med Rudersdal, Gentofte og Lyngby-Taarbæk kommuner om et fælles kompetenceløft, der tager udgangspunkt i synlig læring. Det er vigtigt, at kompetenceudvikling i forbindelse med digitalisering indtænkes i dette forløb. Først og fremmest fordi målet med øget digitalisering er at skabe øget læring. Derfor skal kompetenceudviklingen også tage udgangspunkt i, hvordan de digitale midler kan understøtte denne proces. Samtidig er det afgørende at skabe sammenhænge i lærere og pædagogers kompetenceudvikling generelt. Eksempelvis når lærere og pædagoger skal lære at anvende individuelle differentierede læringsmål, at de så samtidig lærer at

Økonomiudvalget,

10.06.2014

Gladsaxe Kommune

gøre dette digitalt.

Der forelægges en samlet plan for kompetenceudvikling for Børne- og Undervisningsudvalget på mødet 17.06.2014. Planen vil også omhandle kompetenceudvikling i forbindelse med digitalisering af skolerne.

Børne- og Undervisningsudvalget behandlede sagen 13.05.2014, Punkt 72:

Trine Henriksen stillede følgende forslag:

”At tempoet i implementeringen i forhold til undervisningsbrug koordineres med mulighederne for kompetenceudvikling i overensstemmelse med den kommende plan.”

Trine Henriksen, Susanne Palsig og Mogens Camre stemte for.

Et flertal (Claus Wachmann, Trine Græse, Peter Berg Nellemann, Eva Nielsen, Lars Abel, Kristine Henriksen, Lone Yalcinkaya og Pia Skou) stemte imod.

Forslaget bortfaldt hermed.

Trine Henriksen stillede følgende forslag:

”At hver enkelt lærer/pædagog tildeles en bærbar PC, i overensstemmelse med strategiens anbefaling.”

Trine Henriksen stemte for.

Et flertal (Claus Wachmann, Trine Græse, Peter Berg Nellemann, Eva Nielsen, Lars Abel, Kristine Henriksen, Serdal Benli, Mogens Camre, Lone Yalcinkaya og Pia Skou) stemte imod.

Forslaget bortfaldt hermed.

Børne- og Undervisningsudvalget indstiller,

1. at ”Strategien for digital understøttelse af elevernes læring” godkendes,
2. at implementeringen sker i samarbejde med digitalise-

Økonomiudvalget,

10.06.2014

Gladsaxe Kommune

ringsafdeling og valg af konkrete IT løsninger drøftes i Digitaliseringsrådet, således at der er sammenhæng med kommunes øvrige digitale løsninger, og

3. at der gives et rådighedsbeløb og anlægsbevilling i 2014 på 16.700.000 kr., finansieret af 1.600.000 kr. fra anlægspuljen til skole-IT, 10.816.608 kr. af overførelserne fra 2013 til 2014 på Børne- og Undervisningsudvalgets område, 2.000.000 kr. fra centrale kompetenceudviklingsmidler, 1.800.000 kr. af centrale driftsmidler til skole-IT samt 500.000 kr. fra andre centrale driftsmidler

Bilag

E-Bilag 1: Strategi for understøttelse af levernes læring i Gladsaxe Kommune

E-Bilag 2: Specifikation af udgifter i 2014

Relateret behandling

Børne- og Undervisningsudvalget 18.06.2013, Punkt 88 (Åben)

Børne- og Undervisningsudvalget 11.03.2014, Punkt 42 (Åben)

Børne- og Undervisningsudvalget 13.05.2014, Punkt 72 (Åben)

Punkt 154: Etablering af arbejdspladser på skolerne i forbindelse med skolereformen, anlægsbevilling

2014/05310

Bilag

E-Bilag 1: Arbejdspladser på skolerne i forbindelse med skolereformen

Økonomiudvalget,

10.06.2014

Gladsaxe Kommune

Dagsordenpunkt**Etablering af arbejdspladser på skolerne i forbindelse med skolereformen, anlægsbevilling**

Beslutning

Ad 1, 2: anbefales.

Ad 3: Tiltrådt.

Kommende behandlingsforløb

Byrådet 18.06.2014

Gennemgang af sagen

Byrådet behandlede 19.03.2014, Punkt 29, forslag om implementering af folkeskolereformen i Gladsaxe Kommune. I forbindelse med, at lærernes og pædagogernes arbejdstidsaftaler ændres, samt at omfanget af fagopdelt og understøttende undervisning øges, vil personalet skulle opholde sig på skolen i en større del af deres arbejdstid end tidligere. Opgaver i tilknytning til undervisningen, såsom forberedelse og planlægning, gennemlæsning af elevopgaver, koordinering m.v., vil som udgangspunkt skulle finde sted på skolen, og der skal til dette formål skabes nogle hensigtsmæssige og fleksible arbejds-, opholds- og mødefaciliteter.

Som beskrevet i materialet til Byrådets behandling 19.03.2014, Punkt 29, er der på baggrund heraf igangsat et arbejde, der skal vurdere mulighederne for etablering af arbejdspladser på skolerne for skolens personale. Dette arbejde er nu afsluttet og proces og resultat beskrives neden for.

Målet for arbejdet har været at beskrive overordnede principper for indretning af arbejds-, opholds- og mødefaciliteter og udarbejde konkrete forslag til indretning på den enkelte skole i forbindelse med nyt skoleår 2014/2015.

Principper for etablering af arbejdspladser

En arbejdsgruppe med repræsentanter fra Børne- og Kulturfor-

Økonomiudvalget,

10.06.2014

Gladsaxe Kommune

valtningen, Ejendomscenteret, arbejdsmiljøkonsulenterne samt repræsentant for Gladsaxe Lærerforening og medarbejderrepræsentant fra Børne- og Kulturforvaltningens arbejdsmiljøudvalg, har foretaget en rundgang på samtlige skoler for i dialog med skolerne at udpege hensigtsmæssige områder for indretning af arbejdspladser og drøfte forskellige muligheder for fleksibel indretning. Gruppen har taget udgangspunkt i besøg på Bagsværd Skole og Gladsaxe Skole, hvor der allerede i dag er etableret arbejdspladser til personalet. Erfaringer herfra er inddraget i drøftelserne.

Etablering af arbejdspladserne skal understøtte et godt arbejds- og læringsmiljø på skolen, både ved tilstedeværelsen af de nødvendige arbejdspladser og mødefaciliteter og gennem den æstetiske indretning og fleksibilitet i løsningerne med hensyn til disponering.

Som udgangspunkt skal indretning af arbejdspladser og mødefaciliteter ske inden for skolernes fysiske rammer. Det har betydet, at der i nogle tilfælde har skullet tænkes anderledes i forhold til brugen af skolens samlede areal, således at der frigives plads til de nye funktioner.

Projektet har haft forskellig karakter fra skole til skole, men har alle steder taget udgangspunkt i nye organisationsformer, ændrede pædagogikker, nye læringssyn og omstilling til digitale læringsmiljøer.

Arbejdsgruppen har arbejdet ud fra en ambition om at sikre gode arbejdsforhold for alle personaler på skolerne, og har i sin tilgang til opgaven haft fokus på, hvilke arbejdsopgaver - og metoder, der skal understøttes af indretningen. Der tænkes derfor ikke på individuelle arbejdspladser, men derimod i arbejdsområder både til individuelt arbejde, møder, fælles forberedelse, til ledelse af læringsprocesser, teamsamarbejde, udvikling og planlægning, samtaler med personale eller børn/forældre mv.

Den stadig øgede anvendelse af digitale enheder og digitale lærermidler og den igangværende udbygning af skolernes infrastruktur giver en stor fleksibilitet i forhold til at kunne etablere gode og brugbare faciliteter.

Der er lagt vægt på, at læringspersonalets arbejdspladser i videst muligt omfang placeres centralt på skolen og frem for alt ikke af-

Økonomiudvalget,

10.06.2014

Gladsaxe Kommune

sondret i en bygning uden for hovedbygningen eller i lokaler, som er placeret i hjørner af skolen.

Skolerne har med inddragelse af lokale MED-udvalg udarbejdet konkrete forslag til fysisk placering, behov for inventarindkøb samt eventuelt mindre bygningsmæssige ændringer. Der er udarbejdet et møbelkatalog, ud fra hvilket skolerne har kunnet vælge møbeltyper til de ønskede supplerende indretninger. Der er regnet med genbrug af specielt eksisterende møderumsmøbler. Skolerne har i processen kunnet få rådgivning fra kommunens arbejdsmiljøkonsulenter og Ejendomscenteret.

Skolernes forslag er efterfølgende behandlet af arbejdsgruppen, hvilket har medført enkelte tilpasninger i dialog med skolerne.

Anskaffelser og bygningsmæssige tilpasninger og opdateringer
Nyindkøb af inventar er prisberegnet til samlet 3.700.000 kr. inklusiv leverings- og monteringsomkostninger. Indkøbet omfatter folkeskolerne samt GXU - Gladsaxe 10.klasse og Ungdomsskole.

De lokaler, der nyindrettes, er gennemgået bygningsmæssigt for at afdække behovet for nødvendig istandsættelse af overflader, supplerende af el- og it-installationer, belysning, lydregulering samt mindre bygningsmæssige ændringer. Bygningsarbejderne er prisberegnet til samlet 2.700.000 kr.

Den samlede udgift til inventarkøb og bygningsarbejder er således opgjort til 6.400.000 kr.

Finansiering

Der er i forbindelse med disponeringen af de sparede midler ved lockouten i 2013 afsat 2.000.000 kr. til indretning af fleksible arbejdspladser på skolerne, Børne- og Undervisningsudvalget, 18.06.2013, Punkt 82. Midlerne er overført til 2014.

Det resterende beløb på 4.400.000 kr. til inventarkøb og bygningsarbejder foreslås finansieret af skolernes funktionsændringspulje 2014. Der er i funktionsændringspuljen 2014 et rådighedsbeløb på 5.317.000 kr., hvoraf 725.000 kr. er disponeret til leje af pavilloner på Stengård Skole.

Funktionsændringspuljen 2014 er bevilliget ved budgetvedtagelsen 2014-2017. Beskrevne indkøb og anlægsarbejder kan såle-

Økonomiudvalget,

10.06.2014

Gladsaxe Kommune

des igangsættes umiddelbart efter Børne- og Undervisningsudvalgets behandling for en anlægssum på 4.400.000 kr. For de 2.000.000 kr., der hidrører overførte driftsmidler, foreslår Børne- og Kulturforvaltningen, at der gives igangsætningstilladelse efter Økonomiudvalgets behandling.

Forslag til disponering af funktionsændringspuljen i overslagsårene vil blive forelagt Børne- og Undervisningsudvalget på mødet i september 2014.

Udbudsform:

Det foreslås, at inventar indkøbes via de indkøbsaftaler, der er gældende, samt at bygningsarbejderne gennemføres i underhåndsbud i fagentrepriser.

Tidsplan:

Økonomiudvalget:	10.06.2014
Prisindhentning, bygningsarbejder og inventar:	Medio maj til ultimo maj
Byggearbejder:	Primo juni til primo august
Levering af inventar:	Primo august
Ibrugtagning:	11.08.2014

Børne- og Undervisningsudvalget indstiller,

1. at disponering af midler til etablering af arbejdspladser mv. på skolerne godkendes,
2. at der gives tillæg til anlægsbevilling og rådighedsbeløb på 2.000.000 kr., finansieret med 2.000.000 kr. af overførte midler fra 2013, og
3. at der gives igangsætningstilladelse for dette tillæg til anlægsbevilling efter Økonomiudvalgets behandling.

Bilag

E-Bilag 1: Arbejdspladser på skolerne i forbindelse med skolereformen

Relateret behandling

Økonomiudvalget,
10.06.2014
Gladsaxe Kommune

Byrådet 19.03.2014, Punkt 29 (Åben)
Børne- og Undervisningsudvalget 18.06.2013, Punkt 82
(Åben)Børne- og Undervisningsudvalget 13.05.2014, Punkt 73
(Åben)

**Punkt 155: Budgetopfølgning 1. kvartal 2014, tillægsbevilling, køb af
Kildevænget**

2014/04715

Økonomiudvalget,
10.06.2014
Gladsaxe Kommune

Dagsordenpunkt

Budgetopfølgning 1. kvartal 2014, tillægsbevilling, køb af Kildevænget

Beslutning

Tiltrådt.

Gennemgang af sagen

Som følge af beslutningen i Byrådet 19.02.2014, Punkt 20, om køb af Kildevænget, Solnavej 74B, 2860 Søborg, skal de sparede midler til husleje tilføres kommunekassen. I 2014 svarer de sparede midler til 456.400 kr.

Børne- og Undervisningsudvalget indstiller,

1. at der gives en tillægsbevilling i 2014 på -456.400 kr. på Børne- og Undervisningsudvalgets ramme, finansieret af kommunekassen.

Bilag

Relateret behandling

Børne- og Undervisningsudvalget 13.05.2014, Punkt 74 (Åben)

Punkt 156: Udviklingsstrategi til KKR Rammeaftale 2015

2014/04264

Bilag

E-Bilag 1. Hovedstadsregionens Udviklingsstrategi i Rammeaftalen 2015

Økonomiudvalget,

10.06.2014

Gladsaxe Kommune

Dagsordenpunkt**Udviklingsstrategi til KKR Rammeaftale 2015**

Beslutning

Anbefales.

Kommende behandlingsforløb

Byrådet 18.06.2014

Gennemgang af sagen*Baggrund*

Kommunerne i KKR Hovedstaden overtog marts 2011 ansvaret for koordineringen af det specialiserede socialområde og april 2012 for specialundervisningsområdet.

Kommunerne indgår på denne baggrund hvert år en fælles rammeaftale på området, bestående af en udviklingsstrategi og en styringsaftale.

Formålet med Udviklingsstrategien er blandt andet at sikre og styre den faglige udvikling af tilbuddene i hovedstadsregionen i forhold til små målgrupper og målgrupper med komplicerede problemer. Formålet er desuden at skabe synlighed om kapacitet og behov samt at sikre koordination og udvikling af nye tilbud særligt til små målgrupper og målgrupper med komplicerede problemer.

Social- og Sundhedsforvaltningen og Børne- og Kulturforvaltningen fremlægger hér KKR's *udviklingsstrategi* for det specialiserede socialområde og specialundervisning både på børne-, unge- og voksenområdet. Sagen fremlægges derfor enslydende for Børne- og Undervisningsudvalget og Sundheds- og Handicapudvalget.

Udviklingsstrategien blev drøftet i KKR Hovedstaden 14.03.2014, hvor KKR anbefalede strategien til godkendelse i kommunalbestyrelserne.

Økonomiudvalget,

10.06.2014

Gladsaxe Kommune

Styringsaftalen til Den sociale rammeaftale 2015 vil blive behandlet i KKR Hovedstaden 11.06.2014 og efterfølgende sendt til politisk godkendelse i kommunerne.

Social- og Sundhedsforvaltningen gør opmærksom på, at der siden Gladsaxe Kommunes indberetning af forventet pladsantal for de kommende år er truffet beslutning om at nednormere antallet af pladser på Kellersvej 8 og 9 pr. 01.01.2015 (SHU 26.02.2014, punkt 15). Nednormeringen fremgår derfor ikke af Udviklingsstrategiens bilag 3. Social- og Sundhedsforvaltningen giver besked til Det fælleskommunale Sekretariat for det Specialiserede Socialområde om, at antallet af pladser på Kellersvej 8 og 9 pr. 01.01.2015 ændres fra 48 til 42 pladser. Bilagene til Udviklingsstrategien 2014 kan findes i særskilte dokumenter på www.rammeaftale-h.dk

Tilbud omfattet af Udviklingsstrategien i Rammeaftale 2015:

- De højt specialiserede og de mest specialiserede tilbud i hovedstadsregionen
- Højt specialiserede tilbud til borgere, som kræver et stort befolkningsgrundlag for, at tilbuddet kan drives rentabelt og med høj faglighed.
- Tilbud til borgere med de mest komplekse og specielle behov, hvor tilbuddets eksistens er nødvendig for selvforsyning i regionen, og hvor målgruppens behov ikke kan varetages af andre tilbud i regionen.
- Alle regionsdrevne tilbud i hovedstadsregionen.

Der er i hovedstadsregionen særlig opmærksomhed på de *mest* specialiserede tilbud, der er omfattet af Udviklingsstrategien. Disse i alt ni tilbud bliver fulgt løbende af en særligt nedsat task force. Derudover er der opstillet fælleskommunale procedurer i Styringsaftale 2014, som kan hjælpe med, at de mest specialiserede kompetencer bevares og udvikles i regionen. I Gladsaxe Kommune hører Sofieskolen under denne kategori.

Rammeaftalen omfatter i alt 139 døgn- og dagtilbud på voksenområdet og 15 på børne- og ungeområdet samt en række specialtilbud (kommunikationscentre, hjælpemiddelcentral, specialtandlæger mv.). Heraf drives i alt otte tilbud af Gladsaxe Kommune, mens yderligere to tilbud har driftsaftale med Gladsaxe Kommune. Det drejer sig om et § 108 tilbud målrettet voksne med autisme (Skovdiget), samt det lands- og landsdelsdækkende

Økonomiudvalget,

10.06.2014

Gladsaxe Kommune

de tilbud, CFD (tidl. Center for døve).

Opsummering af konklusioner i Udviklingsstrategi for det specialiserede socialområde og specialundervisning 2015

Der vurderes på nuværende tidspunkt ikke at være behov for at indgå tværkommunale aftaler og/eller aftaler mellem kommunerne og Region Hovedstaden om konkrete reguleringer af tilbud eller pladser omfattet af Udviklingsstrategi 2015.

Generelt forventer kommunerne i hovedstadsregionen i de kommende år en uændret udvikling i målgruppernes størrelse på det specialiserede socialområde og specialundervisning. Kommunernes forventninger til udviklingstendenser i 2015 modsvarer dermed i langt overvejende grad de forventninger, som blev givet til kende i 2014.

Det specialiserede socialområde i hovedstadsregionen er fortsat præget af strategier om inklusion og om anvendelse af tilbud i lokalområdet, så borgerne kan blive tæt på familie og kendte omgivelser. Det betyder også, at der stadig sker en hjemtagning af borgere fra døgntilbud til typisk mindre indgribende tilbud i nærmiljøet under hensyntagen til borgerens ønsker og gældende lovgivningsmuligheder.

Kommunerne har fokus på rette tilbud til borgeren og desuden på styring, effektiv drift og metodeudvikling i den faglige indsats.

Stigende kompleksitet i målgruppernes problemstillinger og afvigelser fra den generelle udviklingstendens er desuden med til at understrege, at der fortsat i 2015 er behov for fælles koordinering af området for at sikre den mest hensigtsmæssige tilbudsvifte og organisering af specialiserede social- og undervisningstilbud.

Væsentlige udviklingstendenser i målgrupperne på det specialiserede socialområde

En væsentlig andel af kommunerne forventer stigninger i antallet af borgere indenfor målgrupperne:

- Voksne med stof- eller alkoholmisbrug
- Voksne med sindslidelser
- Voksne med dobbeltdiagnose (psykisk sygdom, samt misbrug af stoffer og/eller alkohol)
- Hjemløse voksne
- Børn og unge med sindslidelse
- Børn og unge med psykosociale problemer

Økonomiudvalget,

10.06.2014

Gladsaxe Kommune

- Børn og unge med misbrug

Kommunerne i Region Hovedstaden forventer desuden generelt en stigning i antallet af borgere inden for målgrupperne: Børn, unge og voksne med udviklingsforstyrrelser som autisme og ADHD.

En række kommuner forventer, at der sker en stigning i antallet af voksne udviklingshæmmede med psykisk sygdom eller demens.

En mindre andel af kommunerne forventer et fald i antallet af børn og unge med udviklingshæmning.

Med overdragelsen af en stor del af det specialiserede socialområde til kommunerne og dermed også siden arbejdet med den første Udviklingsstrategi i 2011, er der sket et paradigmeskifte på området, der omfatter grundlæggende nye tilgange til at håndtere udvikling i målgrupper og efterspørgsel på tilbud. Der er kommet et øget fokus på omstillingsparathed, fleksibilitet og individuelle løsninger. Kommunernes indsatser er henover de seneste år i langt højere grad blevet kendetegnet ved indsatser i nærmiljøet, inklusion i normalområdet, forebyggelse, rehabilitering og recovery-tilgange.

Udviklingen medfører, at der ikke, i lige så høj grad som tidligere, er direkte sammenhæng mellem målgruppeudvikling og behov for nye tilbud og opnormering af antal pladser. Indbygget i de nye strategier er således større vægt på, at borgerne kan komme sig, og at borgerne i større udstrækning, hvis de får den rette støtte, bliver i stand til at klare sig med mindre indgribende hjælp. Dette er også gældende for Gladsaxe Kommune.

Fokuspunkter og særlige temaer i 2015

Med baggrund i ovenstående konklusioner er der for 2015 udvalgt en række fokusområder for den tværkommunale koordinering i KKR-regi:

- Stigende tilgang af hjemløse, herunder særligt unge hjemløse
- Nye krav til tilbuddene grundet længere levetid og generelt alderssvækkelse blandt målgrupperne på voksenområdet
- Tilbud til borgere med dobbeltdiagnose
- Inklusionsdagsordenen på børne- og ungeområdet og dennes betydning for de højt specialiserede tilbud

Økonomiudvalget,

10.06.2014

Gladsaxe Kommune

- Økonomistyring, effektiv drift og udvikling af metoder

Et formål med Udviklingsstrategien er også, at KKR Hovedstaden skal udvælge hvilke særlige temaer, der skal være i fokus i det pågældende år. Derudover har ministeren for Børn, Ligestilling, Integration og Sociale Forhold mulighed for at udmelde særlige temaer, som skal indgå i strategien til behandling i 2015.

For Udviklingsstrategien i Rammeaftale 2015 er de særlige temaer følgende:

- Tilbud til borgere med dobbeltdiagnose (temaet er valgt af KKR Hovedstaden)
- Anbragte børn og unges undervisning/uddannelse (Temaet er udmeldt af ministeren for Børn, Ligestilling, Integration og Sociale Forhold)

Den konkrete tilgang i KKR Hovedstadens behandling af temaerne vil blive besluttet i 4. kvartal 2014.

Sundheds- og Handicapudvalget og Børne- og Undervisningsudvalget indstiller,

1. at KKR Hovedstadens forslag til Udviklingsstrategi til Den sociale rammeaftale 2015 anbefales.

Bilag

E-Bilag 1. Hovedstadsregionens Udviklingsstrategi i Rammeaftalen 2015

Relateret behandling

Børne- og Undervisningsudvalget 13.05.2014, Punkt 66 (Åben)
Sundheds- og Handicapudvalget 30.04.2014, Punkt 39 (Åben)

Punkt 157: Styrelsesvedtægt for den selvejende børnehave Skoleparken

2014/05113

Bilag

E-Bilag 1: Styrelsesvedtægt, Skoleparkens Børnehave

Økonomiudvalget,
10.06.2014
Gladsaxe Kommune

Dagsordenpunkt

Styrelsesvedtægt for den selvejende børnehave Skoleparken

Beslutning

Anbefales.

Kommende behandlingsforløb

Byrådet 18.06.2014

Gennemgang af sagen

Forældrebestyrelsen for den selvejende børnehave Skoleparken, Josteinsvej 2, 2880 Bagsværd, har fremsendt styrelsesvedtægt til godkendelse i Byrådet.

Forældrebestyrelsen har revideret deres vedtægter på et bestyrelsesmøde 06.03.2013.

Da det er et selvejende dagtilbud, skal de selv udarbejde vedtægter, og Byrådet skal godkende vedtægten.

Rettelserne i vedtægten er konsekvensrettelse af navnet på årsplanen og tilføjelse af formandens tegningsret.

Børne- og Undervisningsudvalget indstiller,

1. at styrelsesvedtægten for børnehaven Skoleparken godkendes.

Bilag

E-Bilag 1: Styrelsesvedtægt, Skoleparkens Børnehave

Relateret behandling

Børne- og Undervisningsudvalget 13.05.2014, Punkt 69 (Åben)

Økonomiudvalget,
10.06.2014
Gladsaxe Kommune

Punkt 158: Lukket

2014/06228

Punkt 159: Lukket

2013/03181

Punkt 160: Lukket

2013/15268

Punkt 161: Lukket

2014/00095